

Výsledky osvětové kampaně

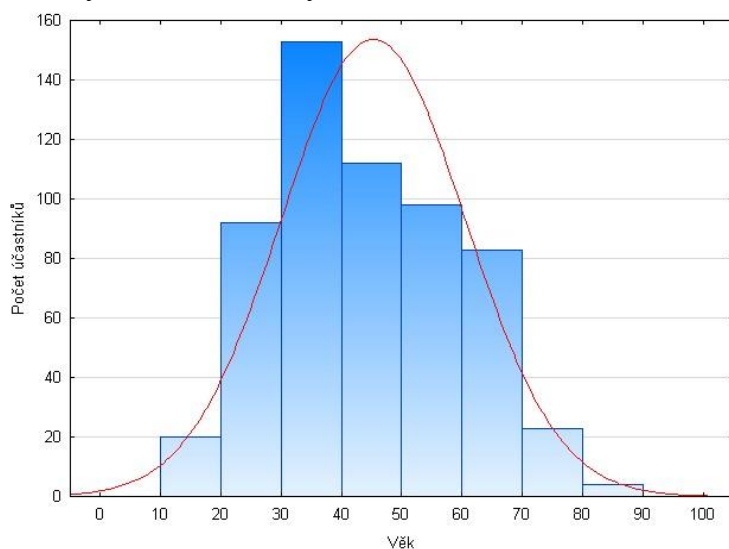
„Bezpečnost za volantem – péče o zrak“

Od druhé poloviny dubna do začátku června tohoto roku probíhala na silnicích v České republice (celkem 17 stanovišť) osvětová kampaň „Bezpečnost za volantem – péče o zrak“, která měla za cíl upozornit zejména řidiče na nezbytnost dobrého vidění v silničním provozu. Řidiči měli možnost si dobrovolně ověřit kvalitu svého zraku pod dohledem členů Mezinárodního sdružení optiků a optometristů, zástupce BESIPu a dopravní hlídky Policie ČR.

Při screeningu (kontrolě zraku) řidičů byla zjišťována úroveň zrakové ostrosti (rozlišení detailu na odpovídající vzdálenost), a to i při simulaci zhoršených světelných podmínek. Následně byl prováděn orientační test binokulárního a prostorového vidění s cílem zjistit, jestli obě oči správně spolupracují a je-li řidič schopen vidět „3D“, což je důležité pro správný odhad vzdálenosti např. protijedoucích vozidel atd. Závěrem byla zájemcům přístrojově změřena hodnota oční vady a podány informace o stavu zrakových funkcí, včetně potřeby případných opatření. U osob s podezřením na závažnější poruchy zraku byly provedeny doplňkové testy a bylo jim doporučeno preventivní oftalmologické vyšetření.

Jací řidiči se screeningu zúčastnili?

Celkem využilo kontroly zraku v rámci naší kampaně 589 řidičů, z toho téměř tři čtvrtiny mužů. Průměrný věk činil 45 let.



Graf č. 1. Věk zúčastněných řidičů. Nejmladším účastníkům bylo 16 let (řidiči malých motocyklů), nejstaršímu 85

Jaké výsledky screening zraku přinesl?

- z celkového počtu účastníků screeningu používalo korekční pomůcku (brýle, kontaktní čočky) jen něco málo přes 20 % řidičů
- 1% řidičů v testu naprosto propadlo – jednalo se zejména o starší řidiče, kteří by díky stavu svého zraku za volant vůbec usedat neměli

- 6 % řidičů by potřebovalo k optimální způsobilosti řídit motorové vozidlo přezkoumání zraku odborným vyšetřením
- 24 % osob bylo těžce tupozrakých nebo s jediným vidoucím okem
- 44 % osob nedosahovalo alespoň na jednom oku optimální zrakové ostrosti – tento deficit se stupňuje za snížených světelných podmínek – při soumraku, mlze, dešti
- 33% řidičů vykazalo tzv. skryté šilhání
- 25% řidičů mělo potíže s prostorovým viděním
- každé šestnácté auto řídí člověk s poruchou zraku
- každé sté auto řídí člověk, který by za volant neměl kvůli poruše zraku usednout vůbec.

Přes 40 procent řidičů nedosahovalo alespoň na jednom oku optimální zrakové ostrosti, každé šestnácté auto, které na silnici potkáme, může řídit někdo, jehož způsobilost řídit motorové vozidlo je potřeba přezkoumat odborným vyšetřením s doplňujícími testy. Každé sté auto řídí člověk, který by za volantem vůbec neměl co pohledávat. To není málo. Navíc někteří řidiči ani o své vadě nevědí a neuvědomují si, jak nebezpečné je řízení se špatným zrakem a jak významně může porucha zraku ovlivnit bezpečnost silničního provozu. Přitom stačí věnovat pár desítek minut z našeho času na vyšetření u očního lékaře, který navrhne správnou léčbu nebo korekci zraku.

Za BESIP MDCR Roman Budský, tel. 725129861, roman.budsky@mdcr.cz