



Praha 7. listopadu 2016

Počet stran: 8

INFORMACE

o nehodovosti na pozemních komunikacích v České republice za období leden – říjen 2016

Policie České republiky za deset měsíců roku 2016 šetřila 81 995 dopravních nehod na pozemních komunikacích. Při těchto nehodách bylo usmrceno 472 osob, 2 191 osob bylo zraněno těžce a 20 966 lehce. Hmotná škoda, odhadnutá policisty na místě nehody, činila 4 797,2 mil. Kč. Porovnání hodnot základních ukazatelů se stejným obdobím roku 2015 je následující:

Pokles v kategorii:

- | | | |
|------------------------|-----------|--------------|
| • usmrcených osob | o 78 osob | tj. o 14,2 % |
| • těžce zraněných osob | o 17 osob | tj. o 0,8 % |

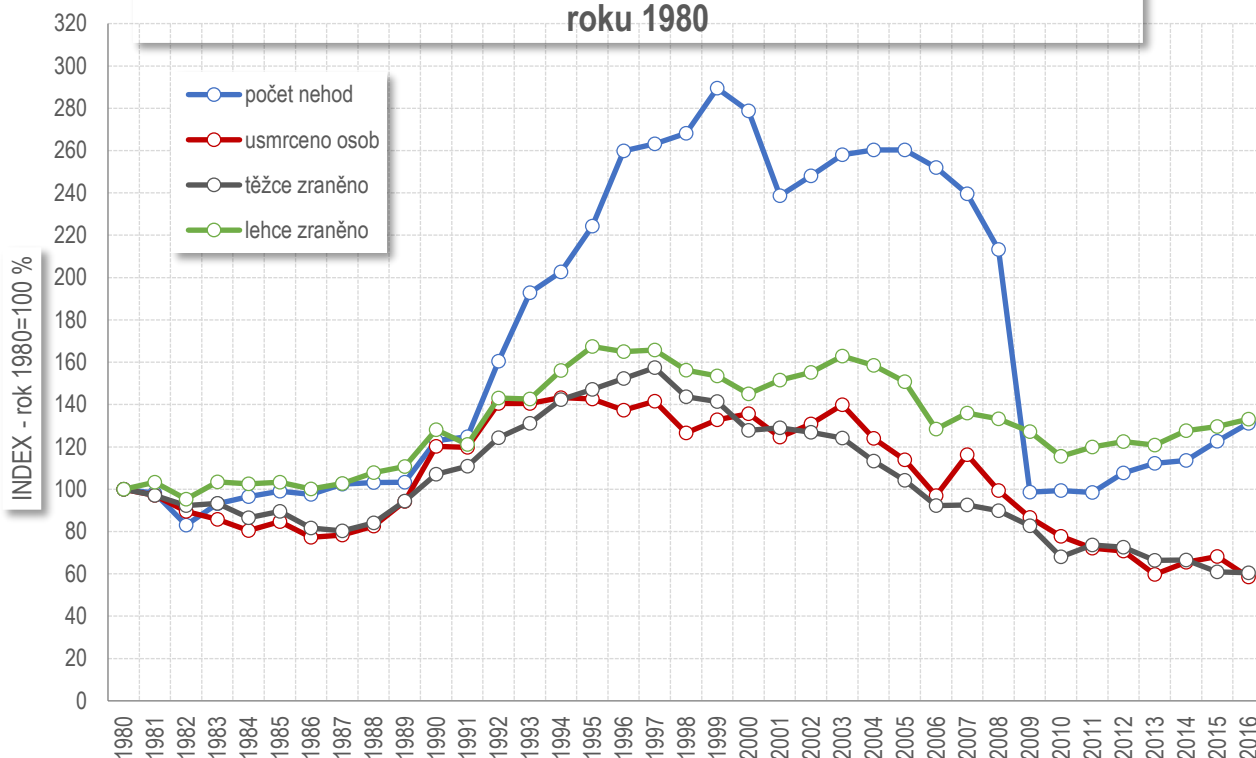
Nárůst v kategorii:

- | | | |
|------------------------|-----------------|-------------|
| • počet nehod | o 5 261 nehod | tj. o 6,9 % |
| • lehce zraněných osob | o 552 osob | tj. o 2,7 % |
| • hmotná škoda | o 309,6 mil. Kč | tj. o 6,9 % |

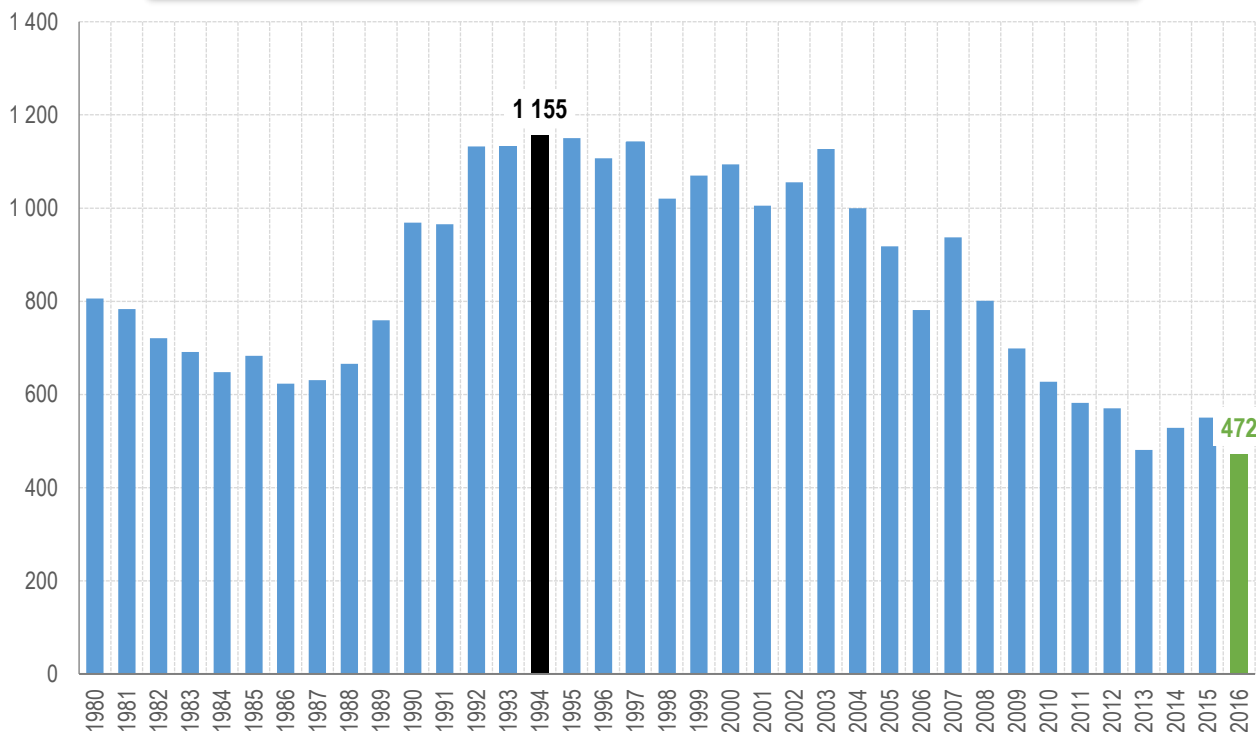
Počet osob usmrcených při nehodách je v období leden – říjen roku 2016 nejnižší od roku 1980, nejvíce usmrcených bylo v roce 1994 (1 155 usmrcených osob).

Také počet těžce zraněných osob je za předmětné období nejnižší od roku 1980, nejvíce těžce zraněných bylo v roce 1997 (5 697 těžce zraněných).

Vývoj počtu nehod a jejich následků za období leden - říjen v ČR; od roku 1980



Vývoj počtu usmrcených osob za období leden - říjen od roku 1980



Z vyhodnocení základních statistických dat o počtu dopravních nehod a následcích vyplývá, že nejhorším měsícem co do počtu dopravních nehod je říjen (9 138 dopravních nehod), stejně tak se stal měsícem nejtragičtějším, jelikož při těchto nehodách došlo k usmrcení 66 osob.

Nehody a následky po měsících, 2016	počet nehod	usmrceno	těžce zraněno	lehce zraněno	hmotná škoda
leden	7 978	27	149	1 729	449 993 200
únor	6 698	31	147	1 389	385 308 300
březen	7 362	48	190	1 601	434 885 600
duben	7 973	39	196	1 778	450 775 600
květen	8 783	45	251	2 161	511 288 800
červen	8 641	36	270	2 603	507 983 400
červenec	8 170	62	263	2 612	480 019 900
srpen	8 588	63	282	2 660	531 351 600
září	8 664	55	265	2 414	503 557 800
říjen	9 138	66	178	2 019	542 053 100
Celkem	81 995	472	2 191	20 966	4 797 217 300

V období od ledna do října roku 2016 bylo při dopravních nehodách na pozemních komunikacích usmrceno 183 řidičů osobních automobilů, 87 chodců, 75 spolujezdců v osobním vozidle, 59 řidičů motocyklů a 35 cyklistů. Nejvýraznější meziroční pokles počtu usmrcených zaznamenáváme u cyklistů (o 30 usmrcených osob) a řidičů motocyklu (o 17 usmrcených). Za povšimnutí však stojí také pokles počtu usmrcených chodců oproti minulému roku. Meziročně se nejvíce zvýšil počet řidičů nákladního automobilu (o 7 osob) usmrcených při dopravních nehodách.

počet usmrcených	Kategorie osoby	rozdíl
183	řidič osobního vozidla sólo	5
87	chodec	-13
75	spolujezdec v osobním vozidle sólo	-8
59	řidič motocyklu	-17
35	cyklista	-30
20	řidič nákladního vozidla sólo	7
4	spolujezdec v nákladním automobilu sólo	-1
2	řidič nákladního automobilu s přívěsem	2
2	spolujezdec v nákladním automobilu s přívěsem	2
2	řidič nákladního automobilu s návěsem	-1
1	řidič malého motocyklu	-1
1	spolujezdec v osobním vozidle s přívěsem	-4
1	řidič traktoru	-2
0	řidič mopedu	-2
0	spolujezdec na mopedu	0
0	spolujezdec na malém motocyklu	0
0	spolujezdec na motocyklu	-4
0	řidič osobního vozidla s přívěsem	-5
0	spolujezdec v nákladním automobilu s návěsem	0
0	řidič autobusu	-1
0	řidič jiného motorového vozidla	-3
0	spolujezdec v jiném motorovém vozidle	-1
0	řidič jiného nemotorového vozidla	-1
0	cestující ve vlaku	-3

Nejvíce dopravních nehod šetřili policisté ve středu 17. února 2016 (393 nehod), nejméně v neděli 3. ledna 2016 (99 nehod). Nejtragičtějším dnem v období od ledna do října 2016 bylo pondělí 15. srpna 2016, kdy bylo při dopravních nehodách na pozemních komunikacích usmrceno 8 osob. V období od ledna do října 2016 zaznamenali policisté celkem 84 dnů bez usmrcení při dopravních nehodách.

Nejvíce nehod se stalo v pátek (13 579), nejméně naopak v neděli (8 467). Nárůst počtu nehod byl zaznamenán u všech dnů v týdnu. Nejvýraznější nárůst počtu nehod byl zaznamenán u pondělních nehod. V pondělí také došlo k výraznému nárůstu počtu usmrcených osob oproti shodnému období roku 2015 (o 23 osob). Největší pokles počtu usmrcených zaznamenáváme při nehodách, které se staly ve čtvrtek (o 39 osob).

Den v týdnu	počet nehod	rozdíl nehod oproti roku 2015	počet usmrcených	rozdíl usmrcených oproti roku 2015
Pondělí	13 126	1535	85	23
Úterý	12 149	317	56	-1
Středa	12 412	764	51	-17
Čtvrtek	12 520	160	57	-39
Pátek	13 579	1064	77	-16
Sobota	9 742	535	75	-19
Neděle	8 467	886	71	-9

Z celkového počtu nehod a jejich následků došlo v obcích k:

- 69,7 % počtu nehod,
- 32,4 % usmrcení osob,
- 53,1 % těžkých zranění,
- 56,9 % lehkých zranění,
- 57,8 % vzniklých škod a
- 72,1 % nehod pod vlivem alkoholu.

leden - říjen 2016	Místo nehody	počet nehod	usmrceno osob	těžce zraněno	lehce zraněno	hmotná škoda v mil. Kč
	V obci		57 112	153	1163	11 937
	<i>Index-rok 2015 = 100 %</i>	<i>106,37</i>	<i>98,71</i>	<i>97,40</i>	<i>100,23</i>	<i>107,34</i>
Mimo obec		24 883	319	1 028	9 029	2 022,1
	<i>Index-rok 2015 = 100 %</i>	<i>107,98</i>	<i>80,76</i>	<i>101,38</i>	<i>106,17</i>	<i>106,30</i>
z toho dálnice		3071	31	54	646	449,0
	<i>Index-rok 2015 = 100 %</i>	<i>133,64</i>	<i>134,78</i>	<i>122,73</i>	<i>122,81</i>	<i>116,77</i>

Nejvíce nehod se stalo na místních komunikacích a na silnicích I. a II. třídy. K poklesu počtu nehod došlo na sledovaných křižovatkách a silnicích I. třídy. Z pohledu následků na životě jsou nejtragičtější nehody na silnicích I. a II. třídy, a to přestože se počet usmrcených osob na tomto typu komunikací oproti údajům ze shodného období roku 2015 snížil (celkem o 60 osob). Nejvýraznější nárůst počtu usmrcených osob oproti shodnému období loňského roku byl zaznamenán na dálnicích (o 8 osob), sledovaných křižovatkách (o 6 osob) a sledovaných komunikacích (shodně o 3 osoby).

leden - říjen 2016	Druh komunikace	počet nehod	rozdíl nehod oproti roku 2015	počet usmrčených	rozdíl usmrčených oproti roku 2015
	dálnice	3 071	773	31	8
	silnice I. třídy	11 859	-105	160	-49
	silnice II. třídy	12 094	931	113	-11
	silnice III. třídy	9 894	521	82	-16
	sledovaná křižovatka	2 285	-545	8	6
	sledovaná komunikace	8 639	433	21	3
	místní komunikace	30 355	3 092	49	-17
	účelová komunikace - polní, lesní cesty apod.	241	21	3	1
	účelová komunikace - ostatní	3 557	140	5	-3

Řidiči motorových vozidel zavinili 83,7 % dopravních nehod, při nichž přišlo o život 428 osob (což představuje 90,7 % všech osob usmrčených při dopravních nehodách ve sledovaném období). Oproti shodnému období loňského roku je usmrčených při těchto nehodách o 67 méně. K usmrcení došlo dále u nehod zaviněných řidiči nemotorových vozidel (23 osob), chodci (16 osob), lesní zvěř (1 osoba) a jiným zaviněním (4 osoby).

leden - říjen 2016	Nehody podle zavinění	počet nehod	tj. % z celkového počtu nehod	rozdíl nehod oproti roku 2015	usmrčeno osob	tj. % z celkového počtu usmrčených	rozdíl usmrčených oproti roku 2015
	řidičem motorového vozidla	68 626	83,70	4 268	428	90,68	-67
	řidičem nemotorového vozidla	2 470	3,01	2	23	4,87	-9
	z toho dětmi	237	0,29	27	1	0,21	1
	chodcem	942	1,15	-51	16	3,39	-1
	z toho dětmi	335	0,41	-47	0	0,00	-1
	jiným účastníkem	123	0,15	7	0	0,00	0
	závadou komunikace	187	0,23	-33	0	0,00	0
	technickou závadou komunikace	371	0,45	-20	0	0,00	-2
	lesní zvěř, domácím zvířetem	8 916	10,87	1 132	1	0,21	0
jiné zavinění	360	0,44	-44	4	0,85	1	

Co se týče příčin dopravních nehod zaviněných řidiči motorových vozidel, na počtu dopravních nehod se nejvýrazněji podílí nesprávný způsob jízdy (64,6 % nehod), při těchto nehodách bylo ve sledovaném období usmrčeno 170 osob. Za obdobně tragickou příčinu dopravních nehod lze v tomto období označit nepřiměřenou rychlost, která se sice na počtu dopravních nehod podílí pouze 16,2 %, ale usmrčeno při těchto nehodách bylo 167 osob (tj. 39 % osob usmrčených při těchto nehodách).

Hlavní příčina nehody (jen řidiči mot. vozidel)	počet nehod	podíl na celkovém počtu nehod	usmrčeno osob	podíl na celkovém počtu usmrčených	rozdíl usmrčených oproti roku 2015
nepřiměřená rychlost	11 114	16,20	167	39,02	-24
nesprávné předjíždění	1 347	1,96	17	3,97	3
nedání přednosti	11 814	17,22	74	17,29	4
nesprávný způsob jízdy	44 348	64,63	170	39,72	-50

Nejčtenější příčinou nehod řidičů motorových vozidel bylo v prvních deseti měsících roku 2016 nevěnování se řízení vozidla (19,9 % z celkového počtu nehod zaviněných řidiči motorových vozidel), dále následuje nesprávné otáčení nebo couvání (10,1 % z celkového počtu nehod zaviněných řidiči motorových vozidel), nedodržení bezpečné vzdálenosti za vozidlem (téměř 10 % z celkového počtu nehod zaviněných řidiči motorových vozidel) a další.

Pořadí	Nejčtenější příčiny nehod zaviněných řidiči motorových vozidel	počet nehod
1.	řidič se plně nevěnoval řízení vozidla	13 684
2.	nesprávné otáčení nebo couvání	6 937
3.	nedodržení bezpečné vzdálenosti za vozidlem	6 845
4.	jiný druh nesprávné jízdy	5 601
5.	nepřízpůsobení rychlosti stavu vozovky	5 105
6.	nezvládnutí řízení vozidla	3 709
7.	nepřízpůsobení rychlosti dopravně technickému stavu vozovky	3 578
8.	nedání přednosti upravené dopravní značkou "DEJ PŘEDNOST V JÍZDĚ !"	3 405
9.	vyhýbání bez dostatečného bočního odstupu	2 940
10.	vjetí do protisměru	2 270

Nejtragičtější příčinou nehod řidičů motorových vozidel bylo nepřízpůsobení rychlosti dopravně technickému stavu vozovky (78 usmrcených, tj. 18,2 %), vjetí do protisměru (66 usmrcených, tj. 15,4 %), nevěnování se řízení vozidla (49 usmrcených, tj. 11,5 %) a další.

Pořadí	Nejtragičtější příčiny nehod zaviněných řidiči motorových vozidel	počet usmrcených
1.	nepřízpůsobení rychlosti dopravně technickému stavu vozovky	78
2.	vjetí do protisměru	66
3.	řidič se plně nevěnoval řízení vozidla	49
4.	nepřízpůsobení rychlosti vlastnostem vozidla a nákladu	36
5.	nezvládnutí řízení vozidla	24
6.	nepřízpůsobení rychlosti stavu vozovky	21
7.	nedání přednosti upravené dopravní značkou "DEJ PŘEDNOST V JÍZDĚ !"	20
8.	nedání přednosti chodci na vyznačeném přechodu	18
9.	jiný druh nepřiměřené rychlosti	13
10.	jiný druh nesprávné jízdy	12

Nejtragičtějším druhem nehody je srážka s jedoucím nekolejovým vozidlem, při které zemřelo 201 osob (což představuje pokles o 42 usmrcených v porovnání se shodným obdobím loňského roku). U tohoto druhu nehody došlo ve srovnání se shodným obdobím loňského roku k výraznému nárůstu počtu nehod (o 1 687 nehod), ale naopak k nejvýraznějšímu poklesu počtu usmrcených při těchto nehodách (o 42 osob). Druhým nejčtenějším i nejtragičtějším druhem nehody ve sledovaném období je srážka s pevnou překážkou (celkem 17 270 nehod, při nichž došlo k usmrcení 118 osob). Nejvyšší nárůst počtu dopravních nehod ve srovnání s loňským rokem byl zaznamenán u srážky s vozidlem zaparkovaným (o 1 693 nehod více), při těchto nehodách bylo usmrceno 13 osob (což je o 6 osob více než v loňském roce).

Nehody podle druhu	počet nehod	rozdíl nehod oproti roku 2015	počet usmrcených	rozdíl usmrcených oproti roku 2015
srážka s jedoucím nekolejovým vozidlem	29 440	1 687	201	-42
srážka s vozidlem zaparkovaným	16 783	1 693	13	6
srážka s pevnou překážkou	17 270	830	118	-26
srážka s chodcem	2 675	-51	82	-14
srážka s lesní zvěří	8 557	1 108	1	0
srážka s domácím zvířetem	395	33	0	0
srážka s vlakem	129	5	14	-1
srážka s tramvají	471	-16	0	0
havárie	4 495	-34	35	-4
jiný druh nehody	1 780	6	8	3

Celkem 42 500 nehod zavinili řidiči osobních automobilů bez přívěsu a při těchto nehodách bylo usmrceno 313 osob. Oproti stejnému období roku 2015 evidujeme v počtu usmrcených osob při nehodách zaviněných řidičem osobního automobilu bez přívěsu pokles o 32 usmrcených. Naopak nárůst v počtu usmrcených zaznamenáváme u nehod zaviněných řidičem nákladního automobilu (o 6 osob) a u nehod zaviněných řidičem nákladního automobilu s přívěsem (o 1 osobu).

Celkem 13 248 nehod bylo zaviněno řidičem, který z místa dopravní nehody ujel (nárůst o 922 nehod). Při nehodách, kdy viník z místa ujel, bylo usmrceno 7 osob.

Nehody podle druhu vozidla	počet nehod	rozdíl nehod	tj. rozdíl nehod v %	usmrceno osob	rozdíl usmrcených	tj. rozdíl usmrcených v %
moped	98	13	15,3	0	0	.
malý motocykl	106	-8	-7,0	2	0	.
motocykl	1 570	-13	-0,8	29	-19	-39,6
osobní automobil bez přívěsu	42 500	2 690	6,8	313	-32	-9,3
osobní automobil s přívěsem	406	22	5,7	4	-5	-55,6
nákladní automobil	6 238	441	7,6	47	6	14,6
nákladní automobil s přívěsem	644	29	4,7	4	1	33,3
nákladní automobil s návěsem	2 418	132	5,8	18	-2	-10,0
autobus	964	-13	-1,3	2	-4	-66,7
traktor	233	2	0,9	1	-6	-85,7
tramvaj	82	-3	-3,5	0	0	.
trolejbus	45	4	9,8	0	0	.
jiné motorové vozidlo	170	32	23,2	2	-3	-60,0
jízdní kolo	2 334	17	0,7	22	-9	-29,0
povoz, jízda na koni	3	-6	-66,7	0	0	.
jiné nemotorové vozidlo	25	2	8,7	0	0	.
vlak	1	1	.	0	0	.
nezjištěno, řidič ujel	13 248	922	7,5	7	-3	-30,0
jiný druh vozidla	11	6	120,0	0	0	.

U 3 589 nehod (pokles o 216 nehod) bylo u viníka dopravní nehody zjištěno požití alkoholu. Při těchto nehodách došlo k usmrcení 29 osob. Drogy byly zjištěny u řidiče motorového vozidla v případě 207 dopravních nehod, 3 osoby při nich byly usmrceny (pokles o 8 osob oproti loňskému roku). Ve 47 případech byla u řidiče zjištěna přítomnost alkoholu a drog současně.

Nehody zaviněné pod vlivem alkoholu nebo jiných návykových látek	počet nehod	rozdíl nehod oproti roku 2015	počet usmrcených	rozdíl usmrcených oproti roku 2015
Alkohol u viníka do 0,24‰	165	14	2	-5
Alkohol u viníka 0,24 až 0,5‰	246	1	3	1
Alkohol u viníka 0,6 až 0,8‰	280	40	3	-2
Alkohol u viníka 0,8 až 1,0‰	150	-52	4	0
Alkohol u viníka 1,0 až 1,5‰	495	-81	2	-10
Alkohol u viníka 1,5‰ a více	2206	-138	15	-15
Alkohol a drogy	47	0	0	0
Drogy celkem	207	2	3	-8

K největšímu počtu dopravních nehod došlo na území hl. m. Prahy (18 918 nehod, tj. 23,1 % všech dopravních nehod na území ČR), následují kraje Středočeský (14,1 %), Ústecký (10,1 %), Moravskoslezský (9,1 %) a další. Nejvíce usmrcených osob evidujeme nadále v kraji Středočeském (95 usmrcených osob, tj. 20,1 % z celkového počtu usmrcených v ČR), Jihočeském kraji (9,7 %) atd.

V absolutním vyjádření došlo k nejvyššímu nárůstu počtu nehod v hl. městě Praze (o 1 267 dopravních nehod), ve Středočeském kraji (o 1 253 dopravních nehod) a v Karlovarském kraji (o 608 dopravních nehod). V procentuálním vyjádření došlo ve srovnání se shodným obdobím roku 2015

k nejvyššímu nárůstu počtu dopravních nehod v Karlovarském kraji (o 37,7 %), Středočeském (12,1 %) a Zlínském kraji (o 11,9 %).

Nejvyšší nárůst počtu usmrčených osob v absolutním vyjádření byl zaznamenán ve Středočeském kraji (o 12 osob). Největší absolutní pokles počtu usmrčených osob byl zachycen v Jihomoravském kraji (o 31 osob, tj. o 45,6 %).

Nehody a následky v krajích	počet nehod	usmrčeno osob	těžce zraněno	lehce zraněno	hmotná škoda v tis. Kč
Hlavní město Praha	18 918	19	163	1 678	1 161 804
<i>Index - rok 2015=100 %</i>	<i>107,18</i>	<i>86,36</i>	<i>112,41</i>	<i>96,22</i>	<i>109,45</i>
Středočeský kraj	11 575	95	384	2 826	778 181
<i>Index - rok 2015=100 %</i>	<i>112,14</i>	<i>114,46</i>	<i>111,30</i>	<i>104,67</i>	<i>115,33</i>
Jihočeský kraj	3 580	46	163	1 747	251 389
<i>Index - rok 2015=100 %</i>	<i>110,70</i>	<i>83,64</i>	<i>96,45</i>	<i>107,11</i>	<i>117,82</i>
Plzeňský kraj	2 829	36	80	1 610	224 087
<i>Index - rok 2015=100 %</i>	<i>106,67</i>	<i>105,88</i>	<i>82,47</i>	<i>113,54</i>	<i>106,33</i>
Ústecký kraj	8 243	32	161	1 575	387 802
<i>Index - rok 2015=100 %</i>	<i>103,74</i>	<i>96,97</i>	<i>90,45</i>	<i>107,73</i>	<i>106,14</i>
Královéhradecký kraj	3 895	28	125	1 056	231 439
<i>Index - rok 2015=100 %</i>	<i>105,10</i>	<i>103,70</i>	<i>112,61</i>	<i>101,54</i>	<i>111,24</i>
Jihomoravský kraj	5 821	37	243	2 176	352 972
<i>Index - rok 2015=100 %</i>	<i>99,64</i>	<i>54,41</i>	<i>92,40</i>	<i>94,69</i>	<i>93,86</i>
Moravskoslezský kraj	7 498	43	198	1 830	352 408
<i>Index - rok 2015=100 %</i>	<i>102,39</i>	<i>93,48</i>	<i>84,62</i>	<i>95,31</i>	<i>94,89</i>
Olomoucký kraj	4 139	37	133	1 303	218 817
<i>Index - rok 2015=100 %</i>	<i>105,51</i>	<i>84,09</i>	<i>137,11</i>	<i>108,22</i>	<i>109,54</i>
Zlínský kraj	3 378	21	167	1 172	176 547
<i>Index - rok 2015=100 %</i>	<i>111,93</i>	<i>58,33</i>	<i>120,14</i>	<i>109,23</i>	<i>109,92</i>
Vysočina	3 440	18	102	1 210	244 994
<i>Index - rok 2015=100 %</i>	<i>101,03</i>	<i>66,67</i>	<i>78,46</i>	<i>102,20</i>	<i>95,99</i>
Pardubický kraj	3 068	34	119	1 217	155 091
<i>Index - rok 2015=100 %</i>	<i>107,27</i>	<i>94,44</i>	<i>79,87</i>	<i>109,15</i>	<i>103,05</i>
Liberecký kraj	3 392	16	89	1 017	156 990
<i>Index - rok 2015=100 %</i>	<i>104,66</i>	<i>84,21</i>	<i>82,41</i>	<i>101,60</i>	<i>104,71</i>
Karlovarský kraj	2 219	10	64	549	104 690
<i>Index - rok 2015=100 %</i>	<i>137,74</i>	<i>50,00</i>	<i>148,84</i>	<i>87,98</i>	<i>115,91</i>
Česká republika	81 995	472	2191	20 966	4 797 217
<i>Index - rok 2015=100 %</i>	<i>106,86</i>	<i>85,82</i>	<i>99,23</i>	<i>102,70</i>	<i>106,90</i>

Zpracovali: pplk. Mgr. Jan STRAKA, kpt. Ing. Jana FABIÁNOVÁ, tel. 974 834 584, 974 834 223

plk. Ing. Tomáš LERCH
ředitel služby dopravní policie
schváleno elektronicky