



Praha 4. ledna 2024

Počet listů: 12

Příloha 1/15

## INFORMACE

### o nehodovosti na pozemních komunikacích v České republice v roce 2023

V roce 2023 Policie České republiky šetřila 94 945 dopravních nehod. Při těchto nehodách bylo 455 osob usmrceno, 1 751 osob zraněno těžce a 23 936 osob zraněno lehce. Celková hmotná škoda odhadnutá policisty na místě dopravní nehody dosáhla 7 686,1 milionů Kč.

#### Porovnání základních ukazatelů s rokem 2022

Pokles v kategorii:

- počet nehod o 3 515 nehod tj. o 3,6 %

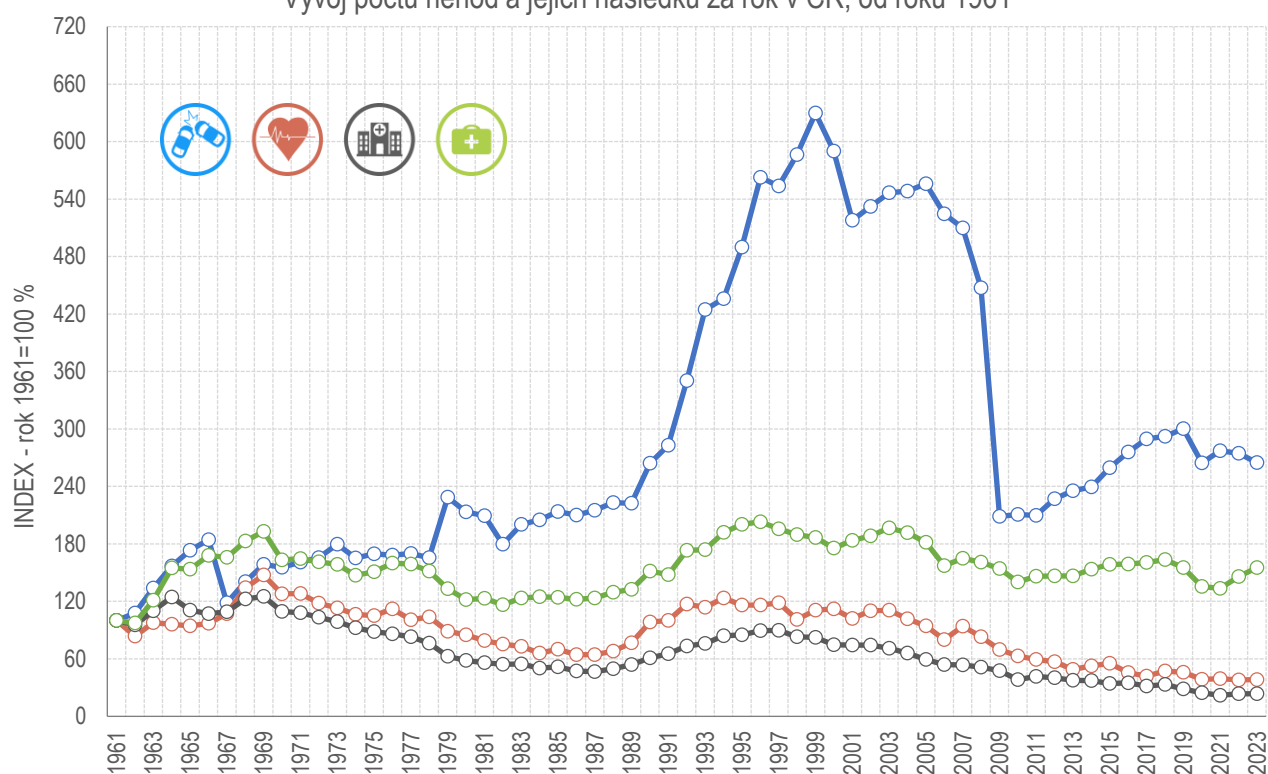
Nárůst v kategorii:

- usmrcených osob o 1 osobu tj. o 0,2 %
- těžce zraněných osob o 17 osob tj. o 1,0 %
- lehce zraněných osob o 1 484 osob tj. o 6,6 %
- hmotná škoda o 144,0 mil. Kč tj. o 1,9 %

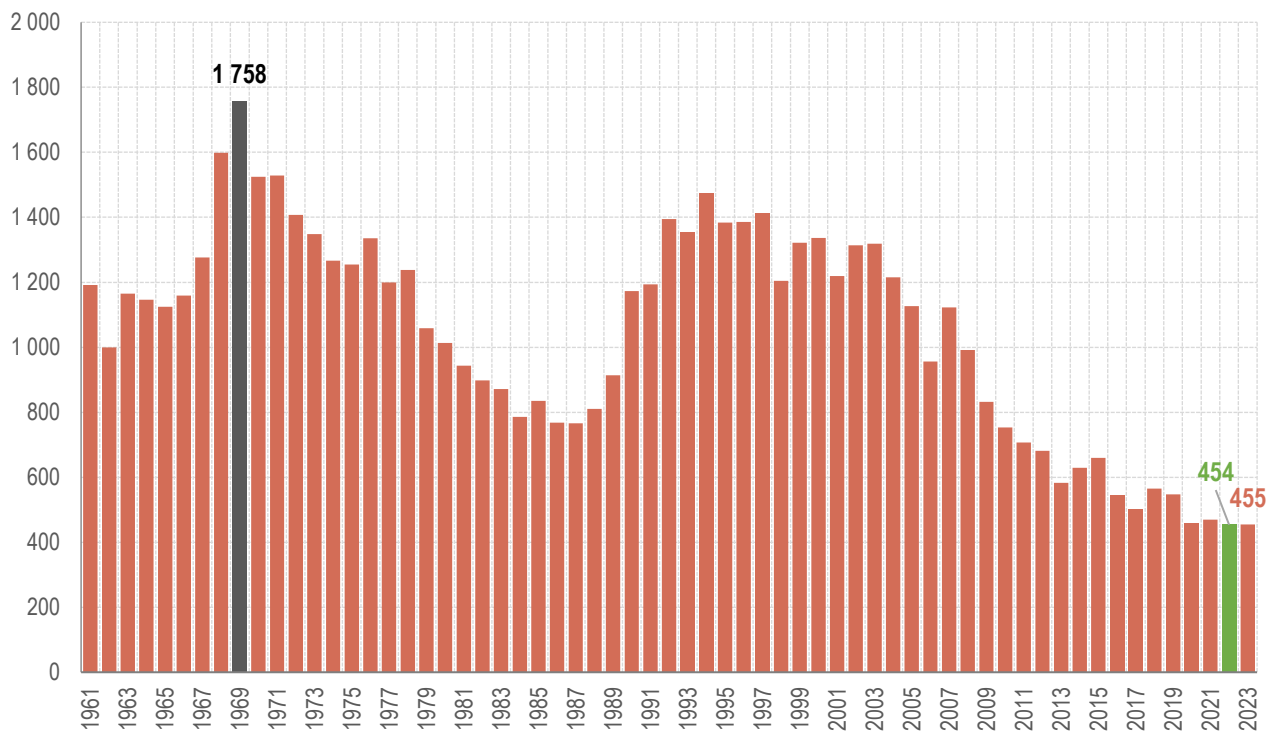
Počet osob usmrcených při nehodách za rok 2023 byl v období od roku 1961, od něhož policie disponuje souvislou statistikou dopravní nehodovosti, druhý nejnižší (nejméně usmrcených bylo vykázáno v roce 2022). Naopak nejvíce osob bylo při dopravních nehodách usmrceno v roce 1969 (1 758 usmrcených osob).

Počet těžce zraněných osob při nehodách byl za rok 2023 třetí nejnižší. Nejvyšší počet těžce zraněných při dopravních nehodách byl vykázán také v roce 1969 (9 258 těžce zraněných).

### Vývoj počtu nehod a jejich následků za rok v ČR; od roku 1961



### Vývoj počtu usmrcených osob od roku 1961



Následující tabulka obsahuje počty dopravních nehod a jejich následků za uplynulých 10 let.

Počet nehod a následků, ČR, 2014 - 2023	počet nehod	z toho následky na životě a zdraví	usmrceno	těžce zraněno osob	lehce zraněno osob
2014	85 859	21 054	629	2 762	23 655
2015	93 067	21 561	660	2 540	24 426
2016	98 864	21 386	545	2 580	24 501
2017	103 821	21 263	502	2 339	24 740
2018	104 764	21 889	565	2 465	25 215
2019	107 572	20 806	547	2 110	23 935
2020	94 797	18 419	460	1 807	20 880
2021	99 332	18 156	470	1 624	20 581
2022	98 460	19 733	454	1 734	22 452
2023	94 945	20 769	455	1 751	23 936

Každý den Policie ČR šetřila v průměru 260,12 nehod, bylo usmrceno 1,25 osoby, 70,38 osob bylo zraněno. Co se týče odhadu hmotné škody, na každý den připadá v průměru škoda 21 057 712,88 Kč.

Výše uvedené lze také interpretovat tak, že Policie ČR šetřila dopravní nehodu každých 5,54 minuty, každých 19,25 hodin došlo na pozemních komunikacích k usmrcení osoby a každých 20,46 minut byl zraněn účastník silničního provozu. Na každou hodinu připadá hmotná škoda ve výši 877 404,70 Kč a průměrná škoda připadající na jednu nehodu je 80 952,82 Kč.

### Časové rozložení dopravních nehod

Nejvíce nehod se stalo v pátek (15 606), nejméně naopak v neděli (10 317). K nejvýraznějšímu poklesu počtu dopravních nehod v porovnání s rokem 2022 došlo ve čtvrtek. K nejvyššímu nárůstu usmrcených při dopravních nehodách došlo u čtvrtečních nehod, naopak k nejvýraznějšímu poklesu fatálních následků došlo u nehod úterních.

Den v týdnu	počet nehod	rozdíl nehod oproti roku 2022	počet usmrcených	rozdíl usmrcených oproti roku 2022
Pondělí	14 650	-859	66	-9
Úterý	13 957	-654	60	-13
Středa	14 468	-259	66	7
Čtvrtek	14 081	-1046	67	10
Pátek	15 606	-312	74	4
Sobota	11 866	-363	54	-5
Neděle	10 317	-22	68	7

Nejvíce dopravních nehod šetřili policisté v pátek 1. prosince 2023 (493 nehod), nejméně v úterý 26. prosince 2023 (104 nehod). Nejtragičtějšími dny v roce 2023 byly: pátek 21. dubna, sobota 27. května, neděle 28. května, pátek 2. června, sobota 3. června, čtvrtek 24. srpna a pondělí 13. listopadu, kdy následkem dopravních nehod vyhaslo v každý tento den 5 životů. V roce 2023 zaznamenali policisté celkem 119 dnů bez usmrcení při dopravních nehodách.

### Osoby usmrcené při dopravních nehodách

V roce 2023 bylo při dopravních nehodách usmrceno 178 řidičů osobních automobilů, 74 chodců, 70 řidičů motocyklu, další kategorie jsou uvedeny v tabulce. Nejvyšší nárůst počtu usmrcených byl zaznamenán u řidičů motocyklu a nákladního automobilu (shodně o 12 usmrcených více). Naopak nejvýraznější pokles fatálních následků se projevil u spolujezdců v osobním automobilu (o 20 usmrcených méně než v roce 2022). Chodců byl při dopravních nehodách usmrcen zcela shodný počet jako v roce předchozím.

počet usmrcených	Kategorie osoby	rozdíl
178	řidič osobního vozidla	-1
74	chodec	0
70	řidič motocyklu	12
46	spolujezdec v osobním vozidle	-20
39	cyklista	-3
24	řidič nákladního vozidla	12
4	spolujezdec na motocyklu	0
4	řidič koloběžky	4
3	spolujezdec v nákladním vozidle	-2
3	řidič nákladního vozidla s návěsem	2
2	řidič jiného motorového vozidla	-2
2	řidič nákladního vozidla s přívěsem	0
2	spolujezdec v traktoru	2
1	řidič traktoru	0
1	řidič osobního vozidla s přívěsem	1
1	řidič autobusu	1
1	řidič jiného druhu vozidla	1
0	spolujezdec v nákladním vozidle s přívěsem	-3
0	spolujezdec v nákladním vozidle s návěsem	-2
0	řidič jiného nemotorového vozidla	-1
<b>455</b>	<b>CELKEM</b>	<b>1</b>

### Dopravní nehody dle zavinění

Řidiči motorových vozidel zavinili 82,3 % dopravních nehod, při nichž přišlo o život 411 osob, což je shodný počet jako v roce 2022. Nejvyšší nárůst celkového počtu dopravních nehod byl zjištěn u nehod zaviněných řidičem nemotorového vozidla.

Nehody podle zavinění	počet nehod	tj. % z celkového počtu nehod	rozdíl nehod oproti roku 2022	usmrceno osob	tj. % z celkového počtu usmrcených	rozdíl usmrcených oproti roku 2022
řidičem motorového vozidla	78 116	82,3	-257	411	90,3	0
řidičem nemotorového vozidla	3 584	3,8	423	26	5,7	5
z toho dětmi	325	0,3	48	0	0,0	0
chodcem	936	1,0	-11	12	2,6	-1
z toho dětmi	343	0,4	27	0	0,0	-1
jiným účastníkem	198	0,2	23	0	0,0	-1
závadou komunikace	369	0,4	125	0	0,0	0
technickou závadou vozidla	117	0,1	-176	1	0,2	-2
lesní zvěří, domácím zvířetem	11 117	11,7	-3 641	2	0,4	2
jiné zavinění	508	0,5	-1	3	0,7	-2

## Příčiny dopravních nehod

Co se týče příčin dopravních nehod zaviněných řidiči motorových vozidel, na počtu dopravních nehod se roce 2023 nejvýrazněji podílel nesprávný způsob jízdy (68,8 % nehod), při těchto nehodách bylo usmrceno 183 osob. Za rovněž tragickou příčinu dopravních nehod lze označit nepřiměřenou rychlost, která se sice na počtu dopravních nehod podílí „pouze“ 16 %, ale usmrceno při těchto nehodách bylo 138 osob (tj. 33,6 % osob usmrčených při nehodách zaviněných řidiči motorových vozidel). Je však nutné zmínit, že u nepřiměřené rychlosti byl zaznamenán výrazný pokles počtu fatálních následků oproti předchozímu roku (o 42 usmrčených méně).

Hlavní příčina nehody (jen řidiči mot. vozidel)	počet nehod	podíl na celkovém počtu nehod	usmrceno osob	podíl na celkovém počtu usmrčených	rozdíl usmrčených oproti roku 2022
nepřiměřená rychlost	12 448	16,0	138	33,6	-42
nesprávné předjíždění	1 260	1,6	13	3,2	4
nedání přednosti	10 611	13,6	77	18,7	22
nesprávný způsob jízdy	53 625	68,8	183	44,5	16

Nejčtenější příčinou nehod řidičů motorových vozidel bylo v roce 2023 nevěnování se plně řízení vozidla (23,6 % nehod), dále nesprávné otáčení nebo couvání (11,8 %) a vyhýbání bez dostatečného bočního odstupu (7,8 % nehod).

Pořadí	Nejčtenější příčiny nehod zaviněných řidiči motorových vozidel	počet nehod
1.	řidič se plně nevěnoval řízení vozidla	18 458
2.	nesprávné otáčení nebo couvání	9 193
3.	vyhýbání bez dostatečného bočního odstupu	6 118
4.	nepřízpůsobení rychlosti stavu vozovky	5 560
5.	nezvládnutí řízení vozidla	5 236
6.	nedodržení bezpečné vzdálenosti za vozidlem	4 642
7.	nepřízpůsobení rychlosti dopravně technickému stavu vozovky	3 585
8.	nedání přednosti upravené dopravní značkou "DEJ PŘEDNOST V JÍZDĚ!"	3 366
9.	přejetí do protisměru	2 651
10.	bezohledná, agresivní, neohleduplná jízda	2 452

Nejtragičtějšími příčinami nehod řidičů motorových vozidel bylo v roce 2023 přejetí do protisměru (17,5 % usmrčených osob), nepřizpůsobení rychlosti dopravně technickému stavu vozovky (13,4 % usmrčených osob) a nevěnování se plně řízení vozidla (12,9 % usmrčených osob).

Pořadí	Nejtragičtější příčiny nehod zaviněných řidiči motorových vozidel	počet usmrčených
1.	přejetí do protisměru	72
2.	nepřízpůsobení rychlosti dopravně technickému stavu vozovky	55
3.	řidič se plně nevěnoval řízení vozidla	53
4.	nepřízpůsobení rychlosti vlastnostem vozidla a nákladu	30
5.	nepřízpůsobení rychlosti stavu vozovky	27
6.	nedání přednosti upravené dopravní značkou "DEJ PŘEDNOST V JÍZDĚ!"	25
7.	nezvládnutí řízení vozidla	20
8.	nedání přednosti upravené dopravní značkou " STUJ, DEJ PŘEDNOST V JÍZDĚ!"	11
9.	nedání přednosti při odbočování vlevo	9
10.	nedání přednosti chodci na vyznačeném přechodu	9

## Dopravní nehody podle druhu

Nejčtenějším druhem nehody je srážka s jedoucím nekolejovým vozidlem, jedná se zároveň o nejtragičtější druh nehody. Druhým nejtragičtějším druhem nehody je srážka s pevnou překážkou, při které došlo k usmrcení 101 osob, přesto u tohoto druhu nehody došlo k nejméně výraznému poklesu počtu usmrcených osob (o 30 osob).

Nehody podle druhu	počet nehod	rozdíl nehod oproti roku 2022	počet usmrcených	rozdíl usmrcených oproti roku 2022
srážka s jedoucím nekolejovým vozidlem	27 058	-729	210	16
srážka s vozidlem zaparkovaným	23 026	407	9	-2
srážka s pevnou překážkou	21 287	-285	101	-30
srážka s chodcem	2 906	-35	66	-2
srážka s lesní zvěří	10 853	-3 549	2	2
srážka s domácím zvířetem	420	-3	0	0
srážka s vlakem	134	-2	15	1
srážka s tramvají	456	-12	2	1
havárie	5 808	485	38	8
jiný druh nehody	2 997	208	12	7

## Dopravní nehody podle druhu vozidla

Celkem 44 671 dopravních nehod zavinili řidiči osobních automobilů bez přívěsu a při těchto nehodách bylo usmrceno 282 osob, tj. o 7 osob méně než v roce 2022. Celkem 18 123 (o 255 nehod méně než v roce 2022) zavinil řidič, který z místa nehody ujel.

Nehody podle druhu vozidla	počet nehod	rozdíl nehod	tj. rozdíl nehod v %	usmrceno osob	rozdíl usmrcených	tj. rozdíl usmrcených v %
motocykl	2 020	346	20,7	47	2	4,4
osobní automobil bez přívěsu	44 671	-1 001	-2,2	282	-7	-2,4
osobní automobil s přívěsem	276	-187	-40,4	3	3	.
nákladní automobil	9 201	2 051	28,7	40	5	14,3
nákladní automobil s přívěsem	494	-218	-30,6	1	-3	-75,0
nákladní automobil s návěsem	1 687	-729	-30,2	14	-1	-6,7
autobus	1 214	135	12,5	5	3	150,0
traktor	334	9	2,8	3	-1	-25,0
tramvaj	91	13	16,7	1	1	.
trolejbus	50	6	13,6	0	0	.
jiné motorové vozidlo	246	-19	-7,2	4	-1	-20,0
jízdní kolo	2 804	-30	-1,1	22	2	10,0
koloběžka	403	403	.	4	4	.
povoz, jízda na koni	7	4	133,3	0	0	.
jiné nemotorové vozidlo	39	-111	-74,0	0	-1	-100,0
vlak	0	-1	-100,0	0	0	.
nezjištěno, řidič ujel	18 123	-255	-1,4	10	1	11,1
jiný druh vozidla	40	15	60,0	1	1	.

## Dopravní nehody zaviněné pod vlivem alkoholu

U 4 766 (nárůst o 12 nehod) bylo u viníka dopravní nehody zjištěno požití alkoholu. Při těchto nehodách došlo k usmrcení 34 osob. Drogy byly zjištěny u řidiče motorového vozidla v případě 437 dopravních nehod. Ve 116 případech byla u řidiče-viníka zjištěna přítomnost alkoholu a drog současně.

Nehody zaviněné pod vlivem alkoholu nebo jiných návykových látek	počet nehod	rozdíl nehod oproti roku 2022	počet usmrcených	rozdíl usmrcených oproti roku 2022
Alkohol u viníka do 0,24‰	176	26	0	-2
Alkohol u viníka 0,24 až 0,5‰	352	21	2	1
Alkohol u viníka 0,6 až 0,8‰	310	-18	1	-1
Alkohol u viníka 0,8 až 1,0‰	236	15	2	1
Alkohol u viníka 1,0 až 1,5‰	780	90	7	2
Alkohol u viníka 1,5‰ a více	2 796	-168	20	-8
Alkohol a drogy	116	46	2	-5
<b>Alkohol celkem</b>	<b>4 766</b>	<b>12</b>	<b>34</b>	<b>-12</b>
<b>Drogy celkem</b>	<b>437</b>	<b>160</b>	<b>11</b>	<b>6</b>

## Dopravní nehody dle místa

Z celkového počtu nehod a jejich následků došlo v obcích k:

- 66,4 % počtu nehod,
- 27,9 % usmrcení osob,
- 49,1 % těžkých zranění,
- 55,8 % lehkých zranění a
- 54,4 % vzniklých škod.

Místo nehody	počet nehod	usmrceno osob	těžce zraněno	lehce zraněno	hmotná škoda v mil. Kč
<b>V obci</b>	<b>63 026</b>	<b>127</b>	<b>860</b>	<b>13351</b>	<b>4181,2</b>
<i>Index-rok 2022 = 100 %</i>	<i>97,52</i>	<i>97,69</i>	<i>90,05</i>	<i>104,30</i>	<i>104,01</i>
<b>Mimo obec</b>	<b>31 919</b>	<b>328</b>	<b>891</b>	<b>10 585</b>	<b>3 504,9</b>
<i>Index-rok 2022 = 100 %</i>	<i>94,35</i>	<i>101,23</i>	<i>114,38</i>	<i>109,68</i>	<i>99,51</i>
<b>z toho dálnice</b>	<b>4623</b>	<b>31</b>	<b>127</b>	<b>936</b>	<b>890,9</b>
<i>Index-rok 2022 = 100 %</i>	<i>107,31</i>	<i>96,88</i>	<i>204,84</i>	<i>118,03</i>	<i>105,08</i>

Nejvíce nehod v roce 2023 se stalo na místních komunikacích a na silnicích I., II. a III. třídy. Nárůst počtu nehod na místních komunikacích je způsoben změnou statistického vykazování, od 1. 1. 2023 se do místních komunikací započítávají také nehody, ke kterým došlo na sledovaných křižovatkách a ve sledovaných úsecích, které se již samostatně nevykazují. Z pohledu následků na životě jsou nejtragičtější nehody na silnicích I. a II. třídy (v roce 2023 celkem 271 usmrcených osob).

Druh komunikace	počet nehod	rozdíl nehod oproti roku 2022	počet usmrcených	rozdíl usmrcených oproti roku 2022
dálnice	4 623	315	31	-1
silnice I. třídy	12 813	-610	162	13
silnice II. třídy	14 830	-1 210	109	-7

Druh komunikace	počet nehod	rozdíl nehod oproti roku 2022	počet usmrcených	rozdíl usmrcených oproti roku 2022
silnice III. třídy	13 375	-340	77	1
místní komunikace	47 118	10 195	67	24
účelová komunikace - polní, lesní cesty apod.	274	-520	8	3
účelová komunikace - ostatní	1 912	-1 951	1	-6

## Dopravní nehody v krajích

K nejvyššímu počtu dopravních nehod došlo v roce 2023 na území Středočeského kraje (16 282 nehod), následuje hlavní město Praha a Moravskoslezský kraj.

K nejvýraznějšímu poklesu počtu dopravních nehod došlo u kraje Vysočina a Ústeckého kraje. Co se týče usmrcených osob, nejvyšší pokles v absolutním vyjádření byl zaznamenán v Ústeckém kraji.

Nehody a následky v krajích; rok 2023	počet nehod	usmrceno osob	těžce zraněno	lehce zraněno	hmotná škoda v tis. Kč
Hlavní město Praha	14 277	21	158	2 020	1 360 595
<i>Index - rok 2022=100 %</i>	<i>92,26</i>	<i>123,53</i>	<i>80,61</i>	<i>110,44</i>	<i>104,02</i>
Středočeský kraj	16 282	80	281	3 224	1 408 583
<i>Index - rok 2022=100 %</i>	<i>107,63</i>	<i>105,26</i>	<i>100,36</i>	<i>103,83</i>	<i>111,83</i>
Jihočeský kraj	4 640	47	185	1 877	414 436
<i>Index - rok 2022=100 %</i>	<i>104,48</i>	<i>97,92</i>	<i>98,93</i>	<i>105,81</i>	<i>117,50</i>
Plzeňský kraj	4 610	27	89	1 699	382 038
<i>Index - rok 2022=100 %</i>	<i>118,51</i>	<i>87,10</i>	<i>107,23</i>	<i>113,57</i>	<i>130,63</i>
Ústecký kraj	8 150	30	169	1 893	557 118
<i>Index - rok 2022=100 %</i>	<i>77,00</i>	<i>68,18</i>	<i>135,20</i>	<i>110,90</i>	<i>92,48</i>
Královéhradecký kraj	4 208	33	101	1 151	390 814
<i>Index - rok 2022=100 %</i>	<i>85,34</i>	<i>106,45</i>	<i>118,82</i>	<i>95,44</i>	<i>59,45</i>
Jihomoravský kraj	5 921	47	212	2 769	523 553
<i>Index - rok 2022=100 %</i>	<i>92,56</i>	<i>109,30</i>	<i>103,41</i>	<i>104,25</i>	<i>105,54</i>
Moravskoslezský kraj	10 406	37	137	2 023	678 601
<i>Index - rok 2022=100 %</i>	<i>101,74</i>	<i>90,24</i>	<i>106,20</i>	<i>105,25</i>	<i>105,81</i>
Olomoucký kraj	6 162	17	74	1 316	489 995
<i>Index - rok 2022=100 %</i>	<i>105,88</i>	<i>141,67</i>	<i>107,25</i>	<i>103,62</i>	<i>96,66</i>
Zlínský kraj	4 480	20	62	1 389	313 371
<i>Index - rok 2022=100 %</i>	<i>91,22</i>	<i>68,97</i>	<i>82,67</i>	<i>104,28</i>	<i>98,76</i>
Vysočina	3 563	31	94	1 411	385 894
<i>Index - rok 2022=100 %</i>	<i>72,54</i>	<i>103,33</i>	<i>102,17</i>	<i>115,18</i>	<i>94,14</i>
Pardubický kraj	4 284	33	69	1 262	309 772
<i>Index - rok 2022=100 %</i>	<i>96,79</i>	<i>117,86</i>	<i>86,25</i>	<i>106,50</i>	<i>105,98</i>
Liberecký kraj	5 292	17	60	1 232	313 395
<i>Index - rok 2022=100 %</i>	<i>113,44</i>	<i>141,67</i>	<i>120,00</i>	<i>112,82</i>	<i>127,64</i>
Karlovarský kraj	2 670	15	60	670	157 895
<i>Index - rok 2022=100 %</i>	<i>100,68</i>	<i>125,00</i>	<i>76,92</i>	<i>102,60</i>	<i>98,57</i>
<b>Česká republika</b>	<b>94 945</b>	<b>455</b>	<b>1751</b>	<b>23 936</b>	<b>7 686 065</b>
<i>Index - rok 2022=100 %</i>	<i>96,43</i>	<i>100,22</i>	<i>100,98</i>	<i>106,61</i>	<i>101,91</i>



## Osobní nehody v krajích

Podrobnější členění osobních nehod, tj. nehod s následky na životě a zdraví, dle krajů je uvedeno v následující tabulce.

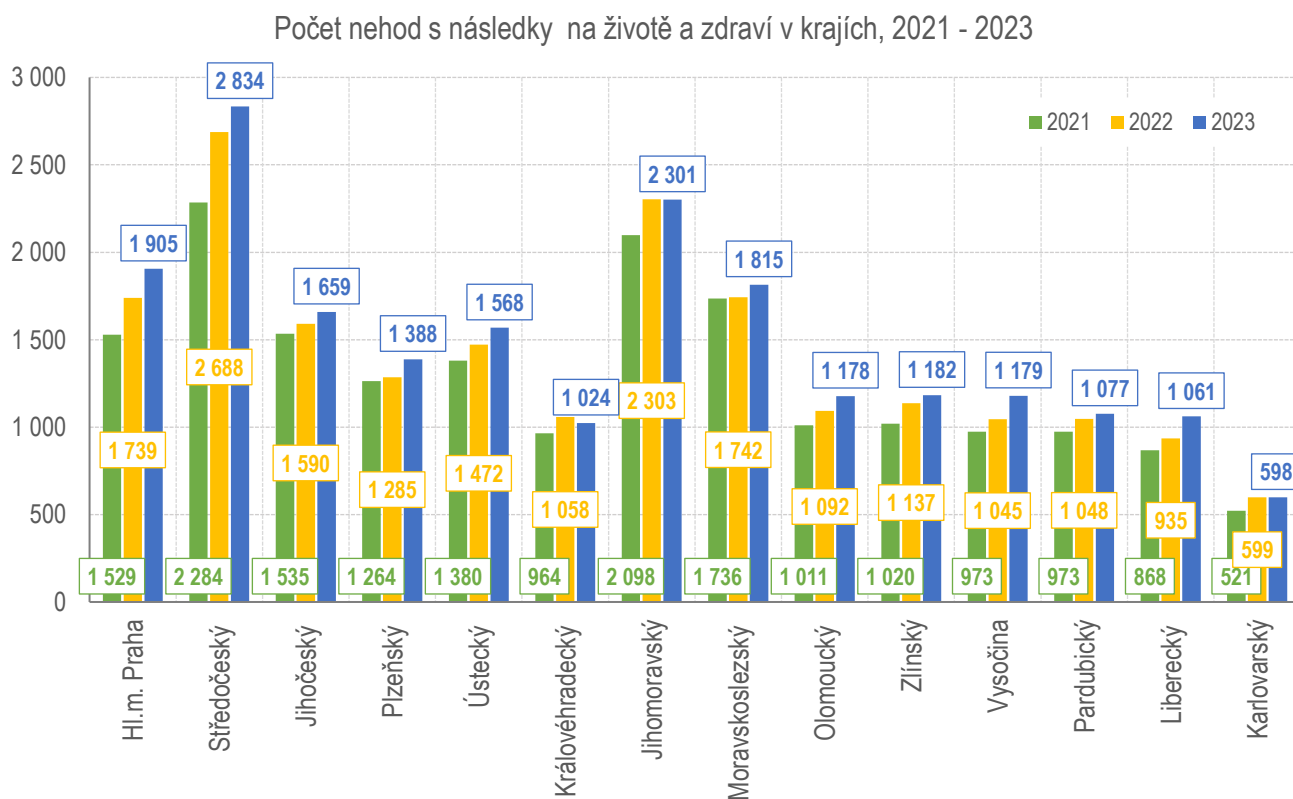
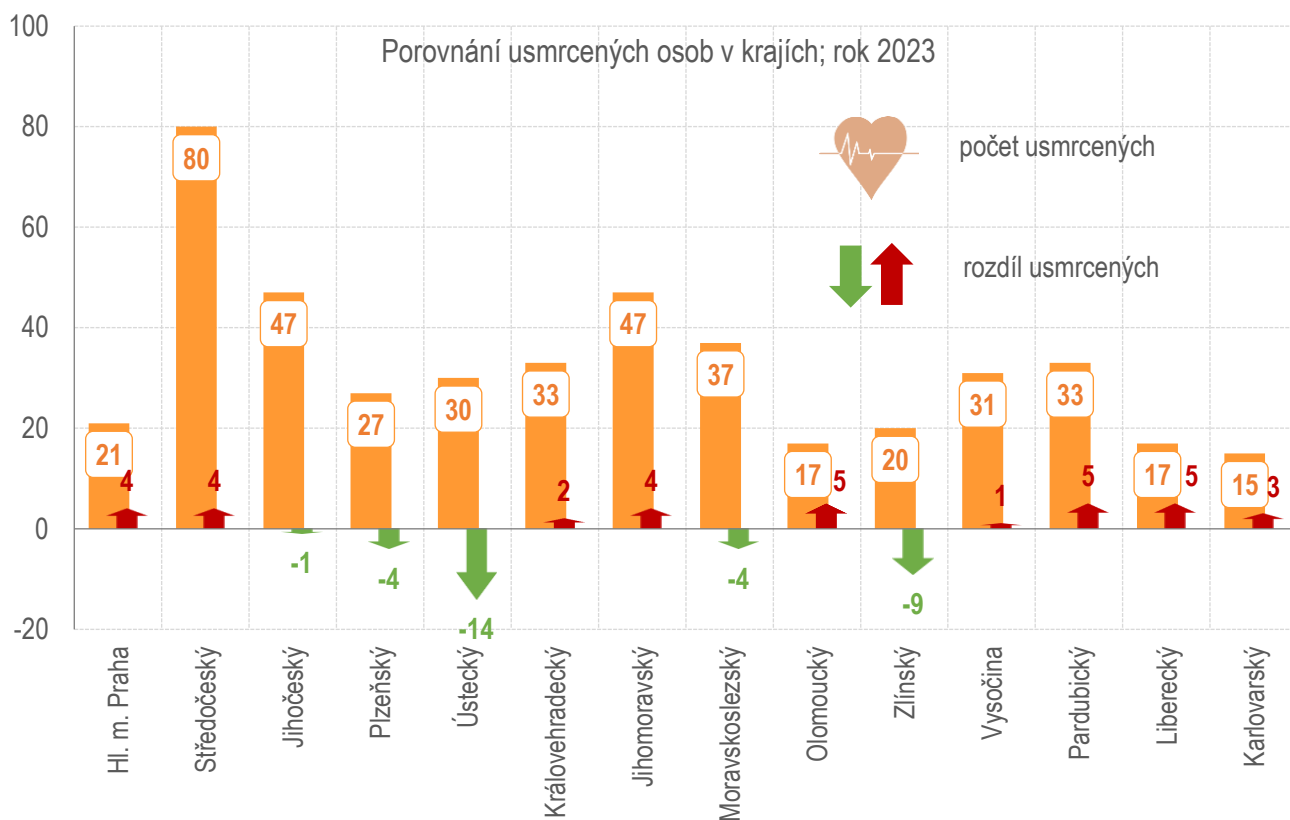
kraj	počet nehod	usmrceno	těžce zraněno	lehce zraněno
Hl. m. Praha	1 905	21	158	2 020
Středočeský	2 834	80	281	3 224
Jihočeský	1 659	47	185	1 877
Plzeňský	1 388	27	89	1 699
Ústecký	1 568	30	169	1 893
Královéhradecký	1 024	33	101	1 151
Jihomoravský	2 301	47	212	2 769
Moravskoslezský	1 815	37	137	2 023
Olomoucký	1 178	17	74	1 316
Zlínský	1 182	20	62	1 389
Vysočina	1 179	31	94	1 411
Pardubický	1 077	33	69	1 262
Liberecký	1 061	17	60	1 232
Karlovarský	598	15	60	670
<b>Česká republika</b>	<b>20 769</b>	<b>455</b>	<b>1 751</b>	<b>23 936</b>

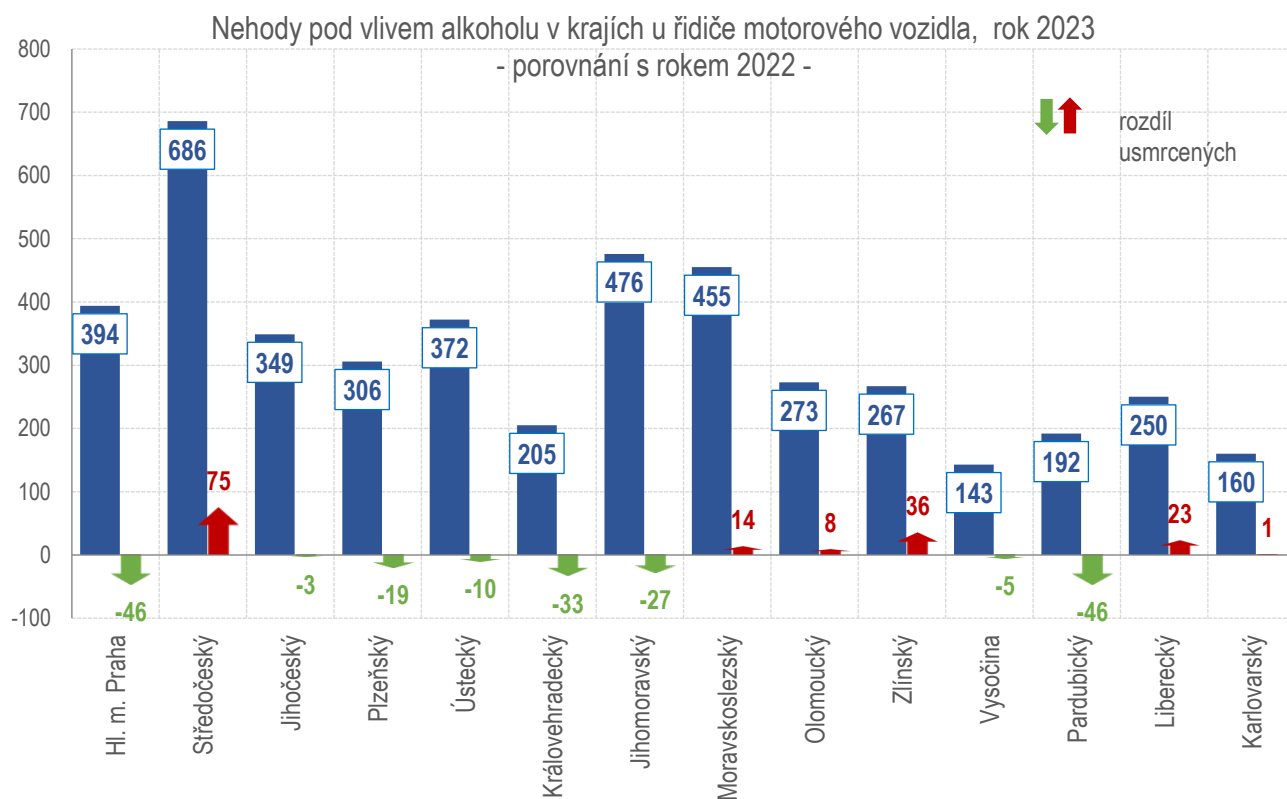
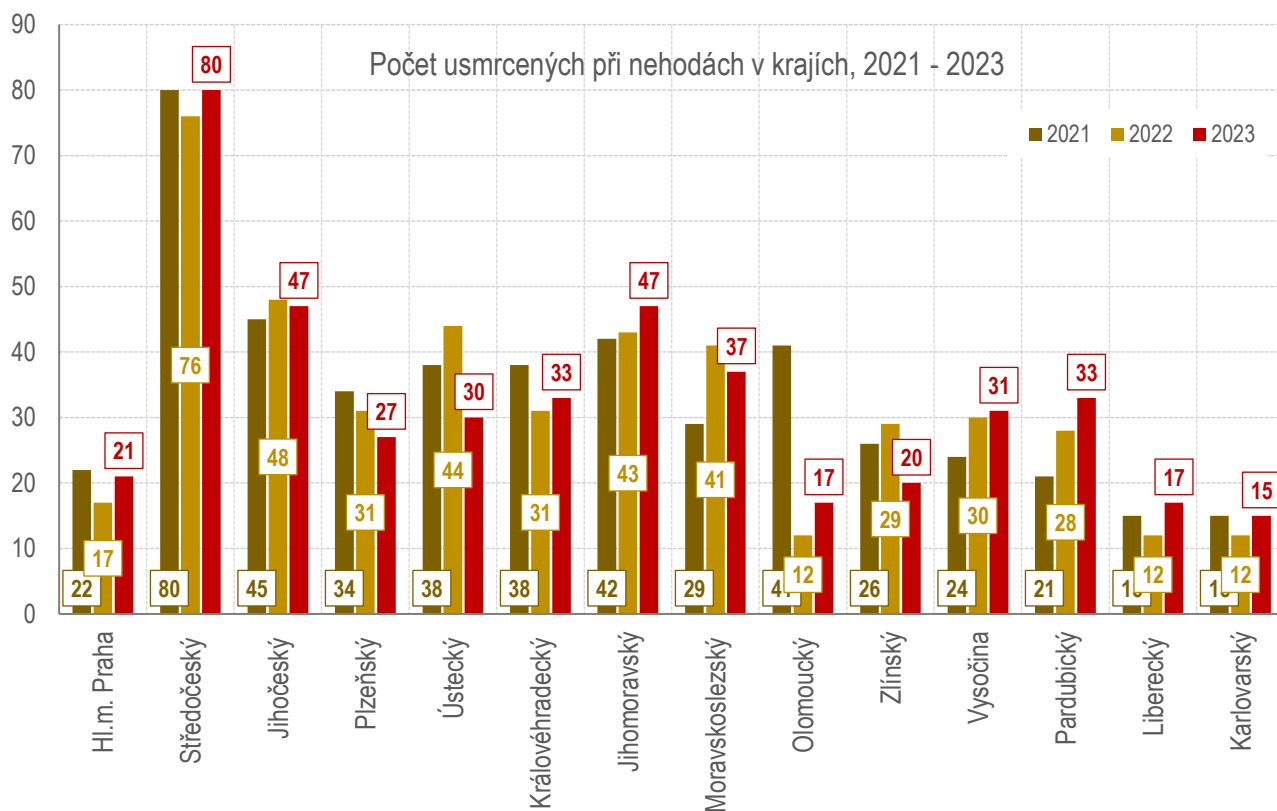
## Dopravní nehody pod vlivem alkoholu a drog v krajích

Nejvíce dopravních nehod pod vlivem alkoholu se v roce 2023 stalo na území Středočeského kraje (686 nehod) a v Jihomoravském kraji (476 nehod).

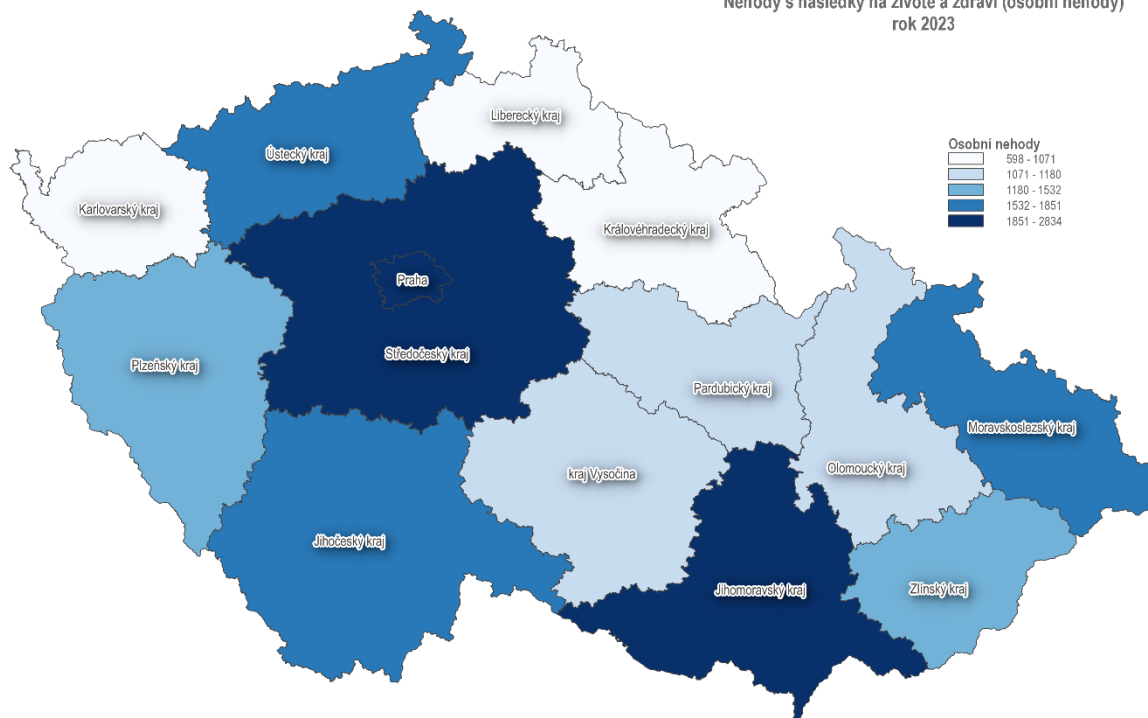
Drogy se u viníka dopravní nehody – řidiče motorového vozidla prokázaly především ve Středočeském kraji, Jihomoravském kraji a v Praze.

Alkohol a drogy u viníka - řidiče - dle krajů	celkem šetřeno událostí	celkem nehod	tj. % DN z událostí	"Euroformuláře"	tj. % EU z událostí	z toho alkohol	tj. v %	z toho drogy	tj. %
Hl. m. Praha	16 846	14 277	84,8	2 569	15,2	394	2,34	42	0,25
Středočeský	21 161	16 282	76,9	4 879	23,1	686	3,24	73	0,34
Jihočeský	9 144	4 640	50,7	4 504	49,3	349	3,82	20	0,22
Plzeňský	10 003	4 610	46,1	5 393	53,9	306	3,06	32	0,32
Ústecký	11 852	8 150	68,8	3 702	31,2	372	3,14	31	0,26
Královéhradecký	6 275	4 208	67,1	2 067	32,9	205	3,27	31	0,49
Jihomoravský	11 451	5 921	51,7	5 530	48,3	476	4,16	44	0,38
Moravskoslezský	13 856	10 406	75,1	3 450	24,9	455	3,28	35	0,25
Olomoucký	8 729	6 162	70,6	2 567	29,4	273	3,13	29	0,33
Zlínský	5 893	4 480	76,0	1 413	24,0	267	4,53	21	0,36
Vysočina	7 717	3 563	46,2	4 154	53,8	143	1,85	5	0,06
Pardubický	6 149	4 284	69,7	1 865	30,3	192	3,12	10	0,16
Liberecký	7 257	5 292	72,9	1 965	27,1	250	3,44	21	0,29
Karlovarský	3 436	2 670	77,7	766	22,3	160	4,66	31	0,90
<b>CELKEM</b>	<b>139 769</b>	<b>94 945</b>	<b>67,9</b>	<b>44 824</b>	<b>32,1</b>	<b>4 528</b>	<b>3,24</b>	<b>425</b>	<b>0,30</b>

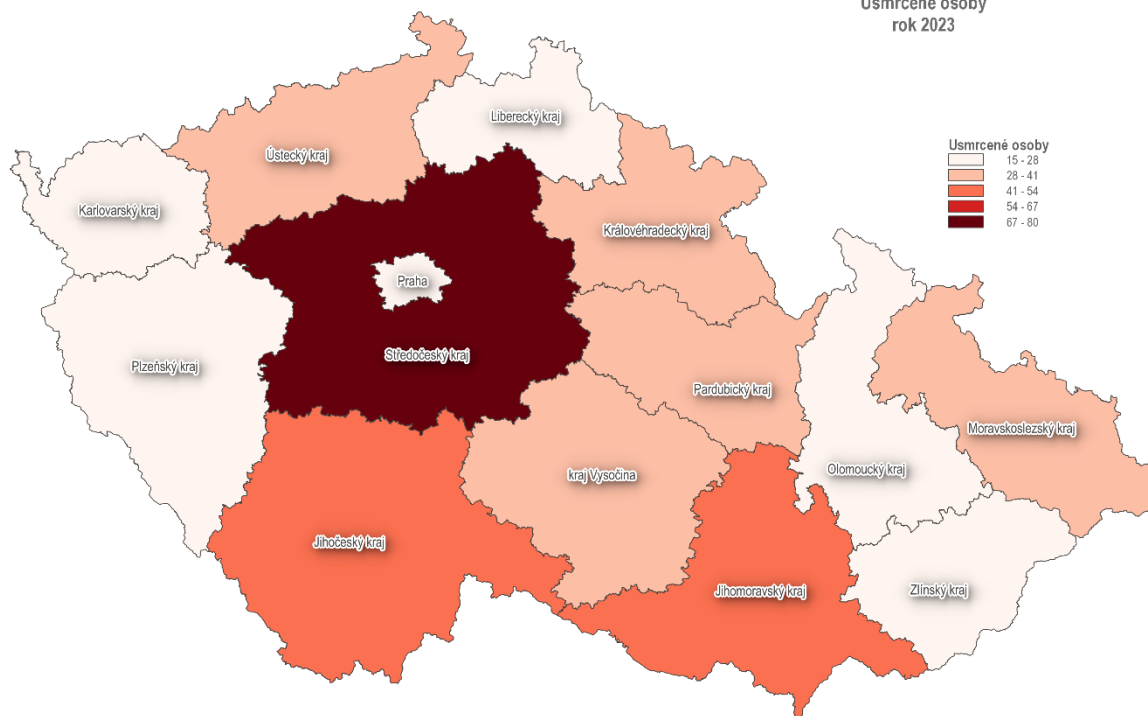




Nehody s následky na životě a zdraví (osobní nehody)  
rok 2023



Usmrcené osoby  
rok 2023



Zpracovali: pplk. Mgr. Jan STRAKA, kpt. Ing. Jana PELEŠKOVÁ, tel. 974 834 584, 974 834 223

pplk. Mgr. Bc. Jiří ZLÝ, MBA  
ředitel služby dopravní policie  
schváleno elektronicky

## **Příloha**

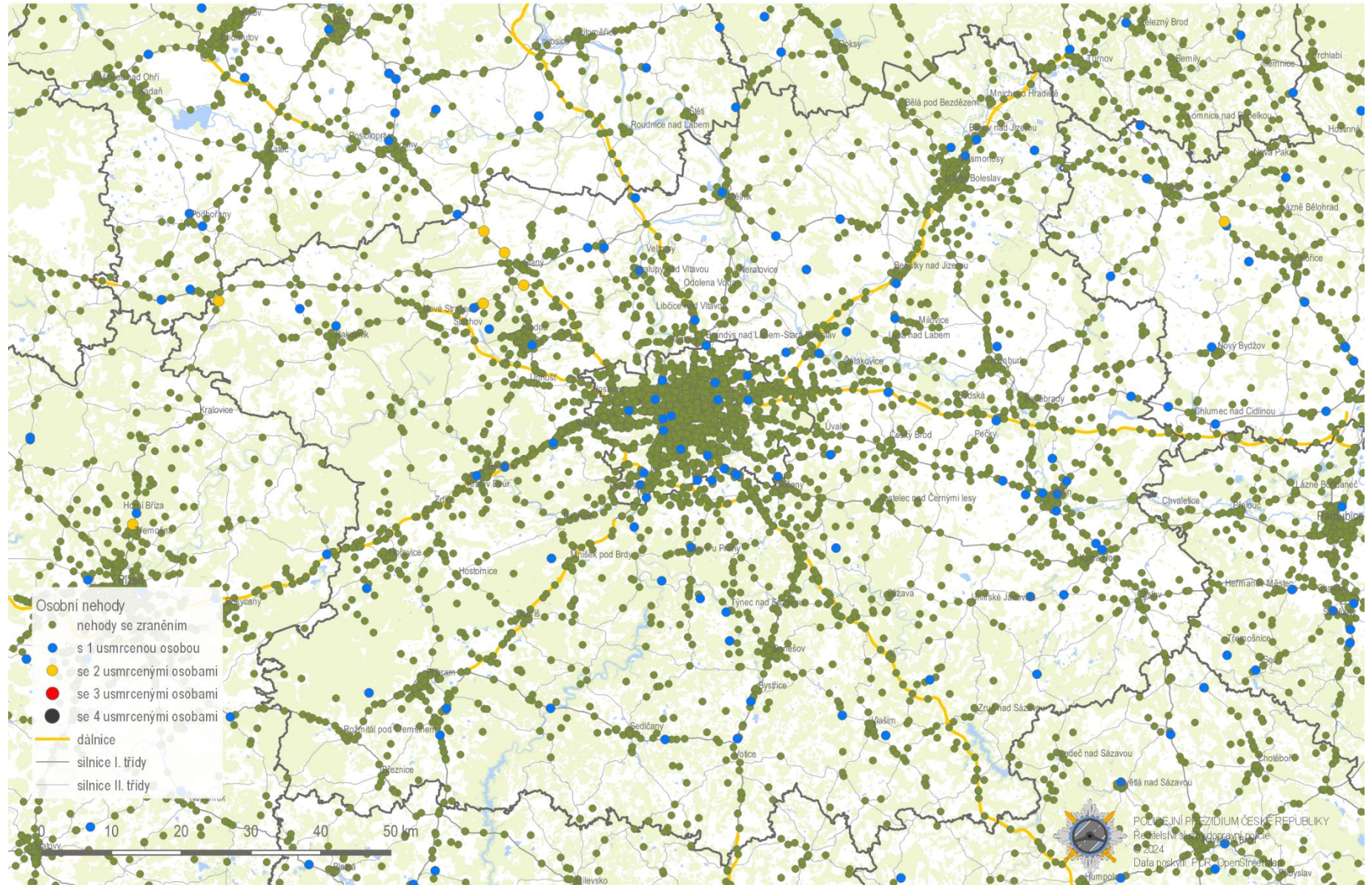
# **Mapy nehod s následky na životě a zdraví v jednotlivých krajích České republiky v roce 2023**

Nehody s následky na životě a zdraví (osobní nehody); rok 2023  
Praha

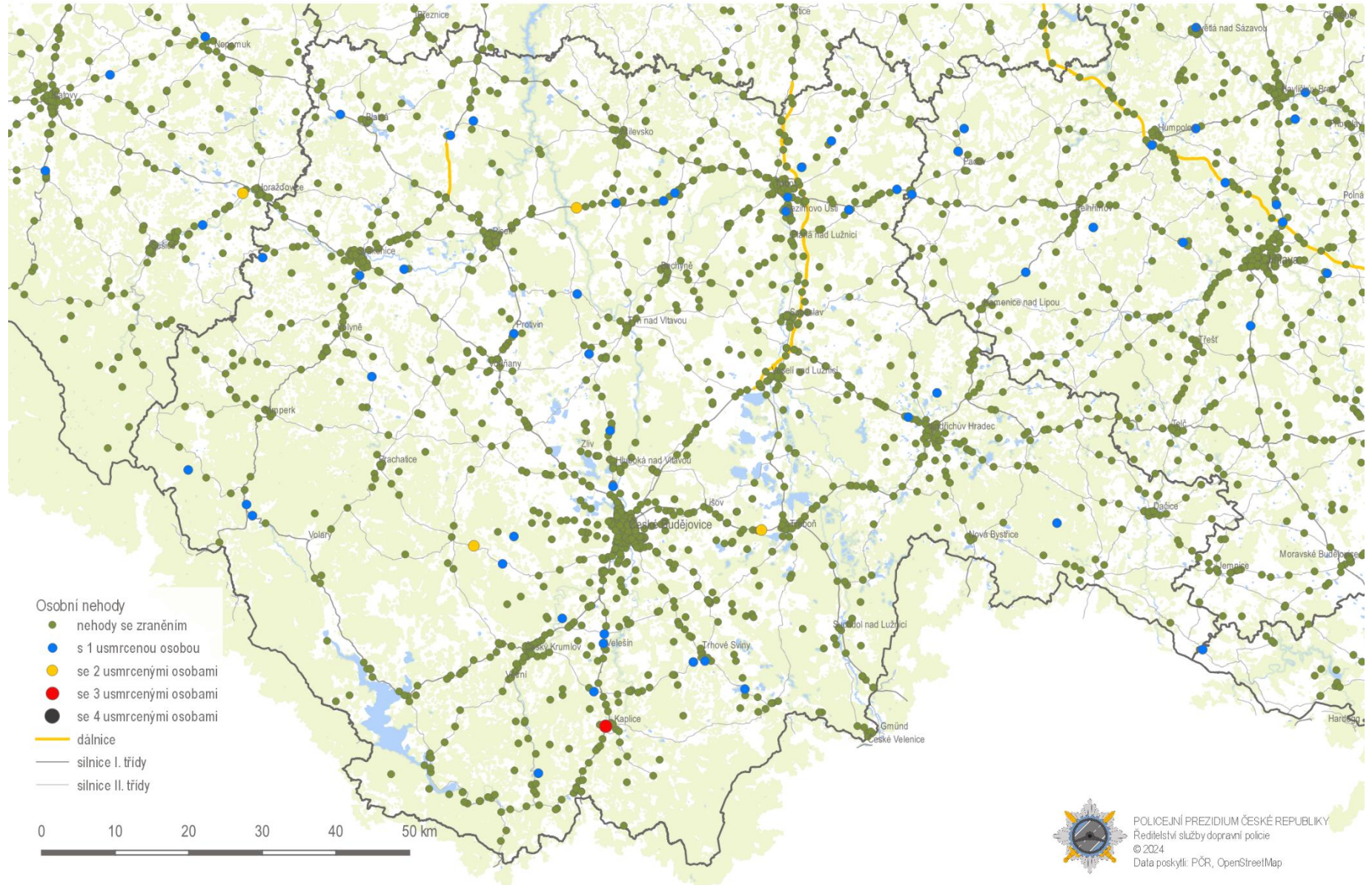


# Nehody s následky na životě a zdraví (osobní nehody); rok 2023

## Středočeský kraj

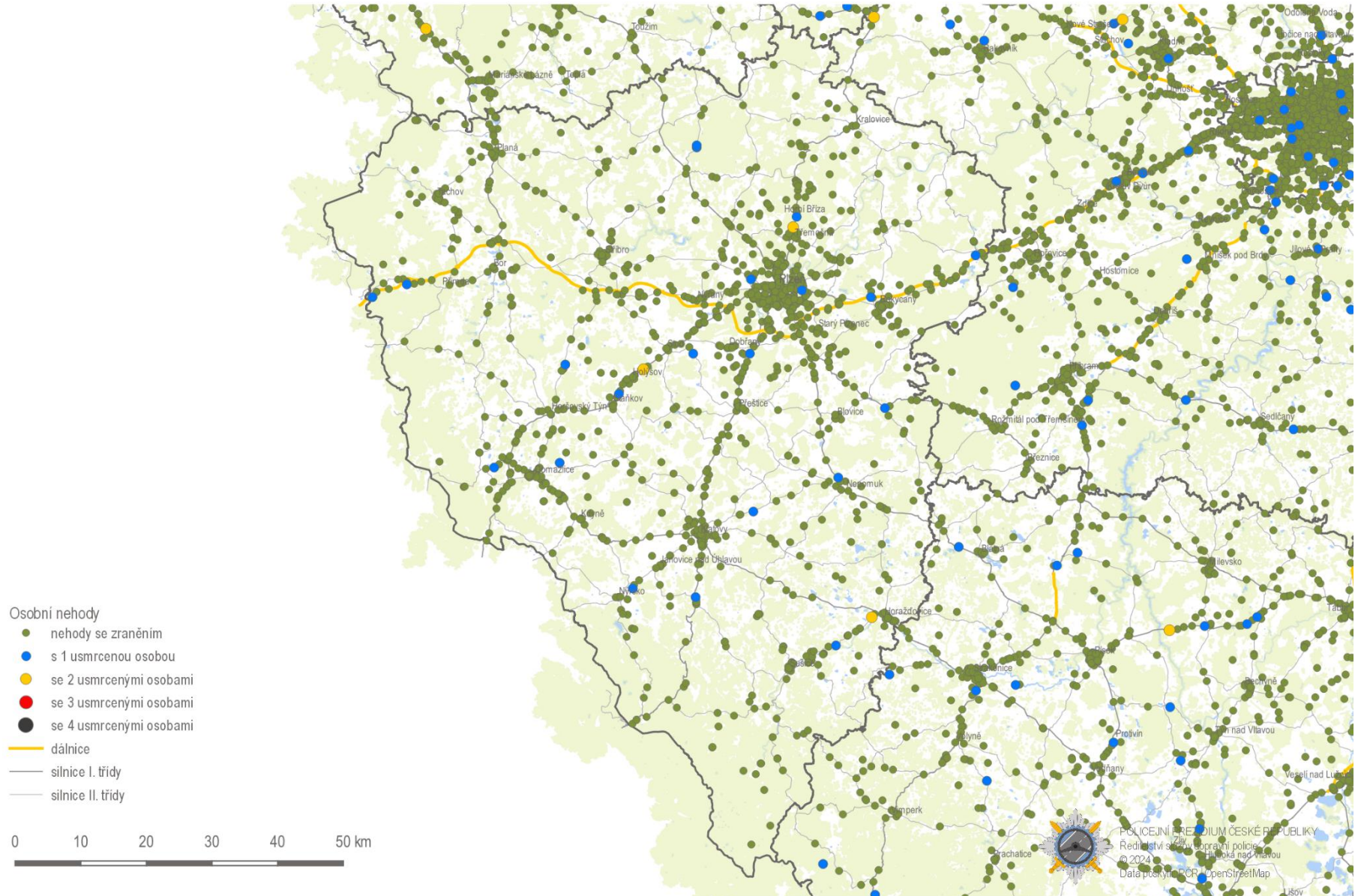


# Nehody s následky na životě a zdraví (osobní nehody); rok 2023 Jihočeský kraj

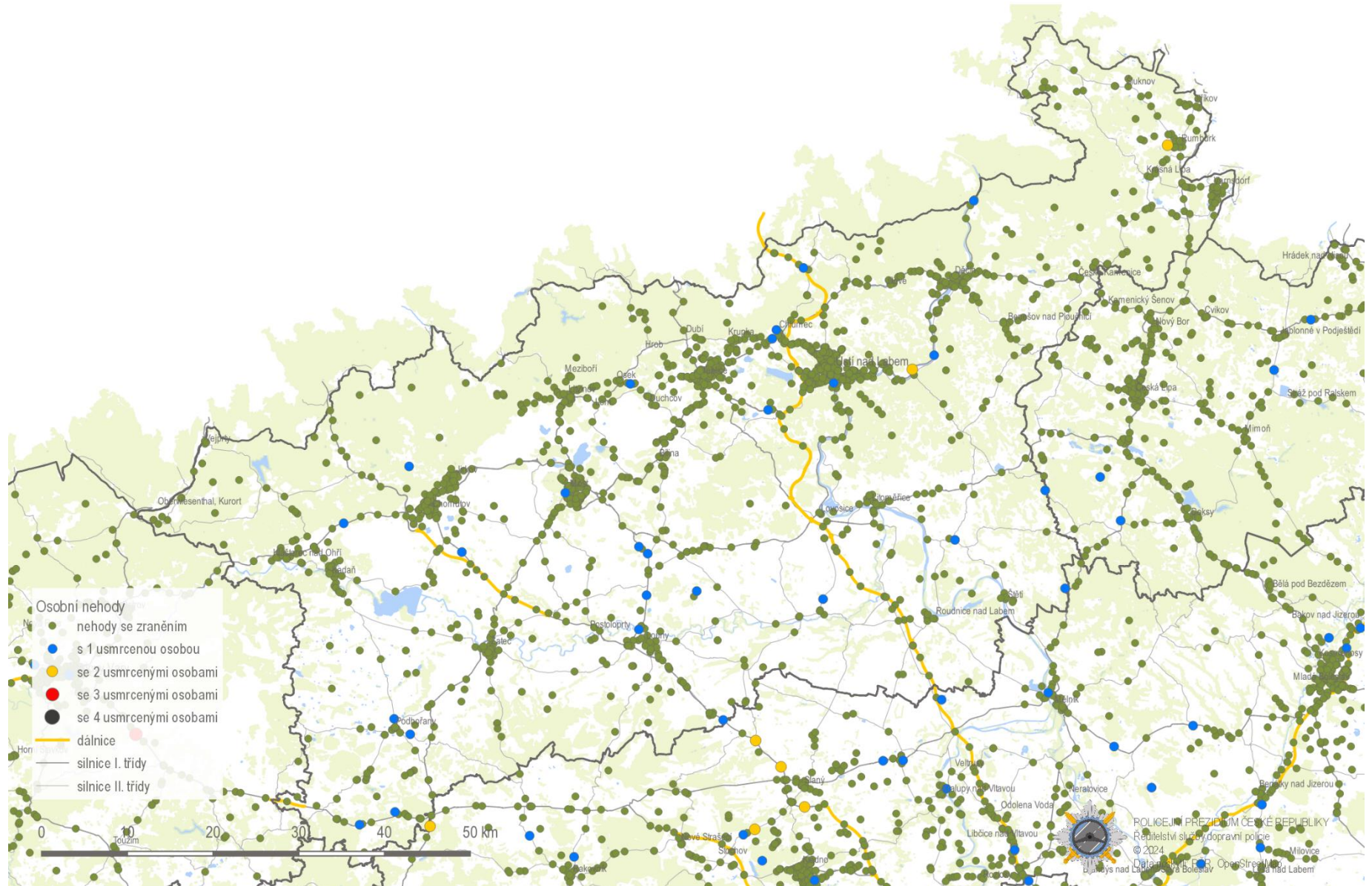




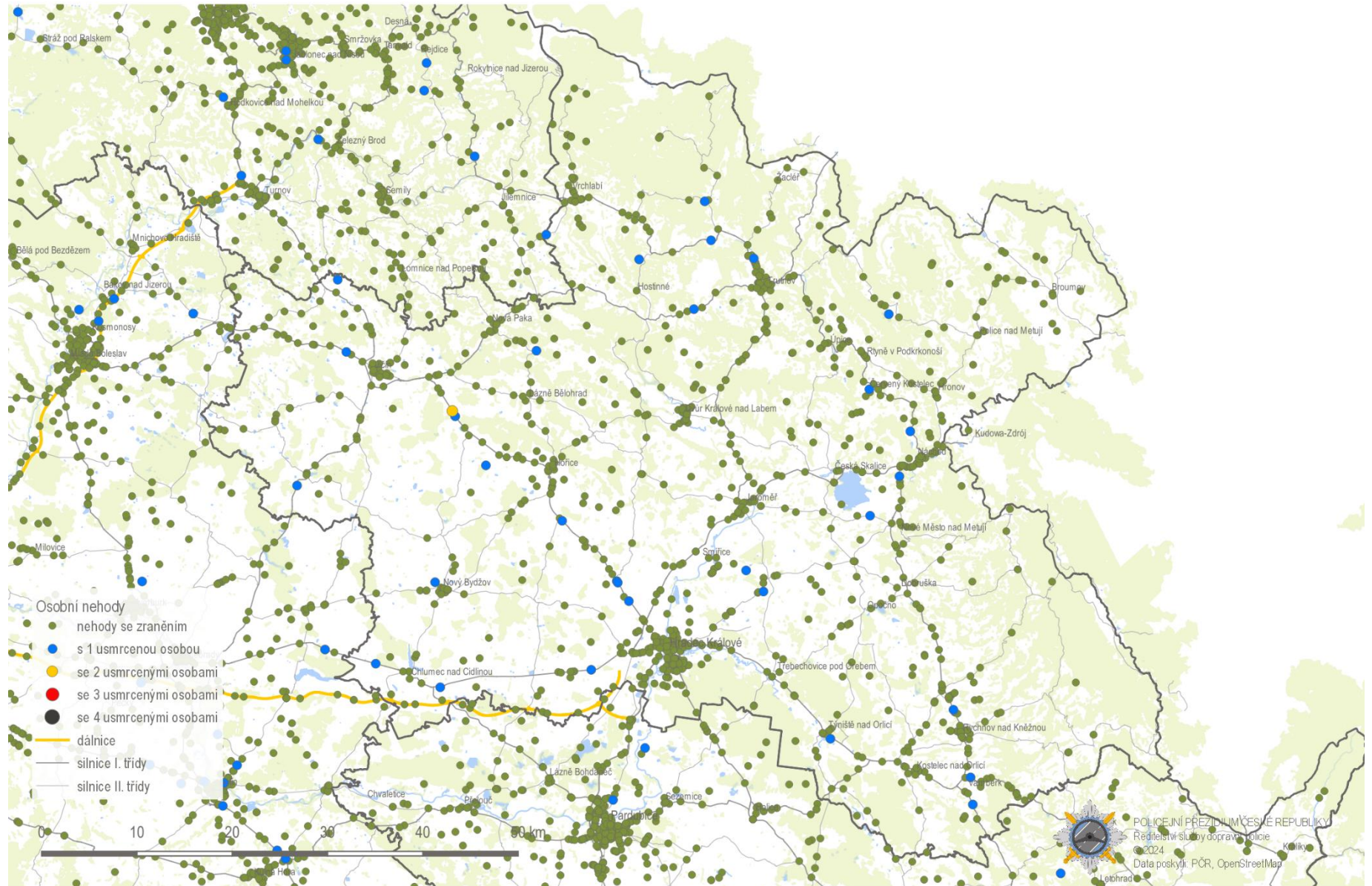
# Nehody s následky na životě a zdraví (osobní nehody); rok 2023 Plzeňský kraj



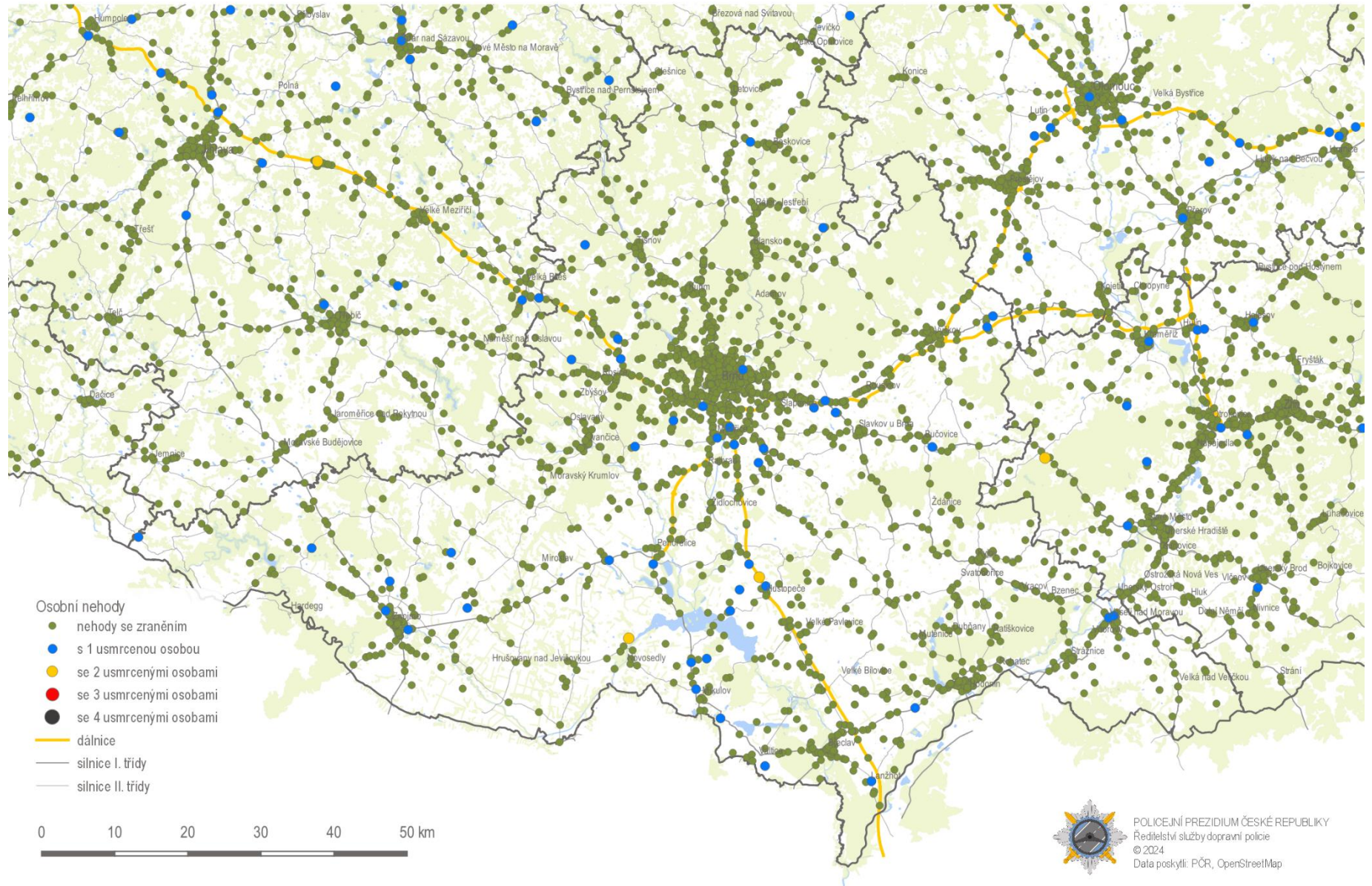
# Nehody s následky na životě a zdraví (osobní nehody); rok 2023 Ústecký kraj



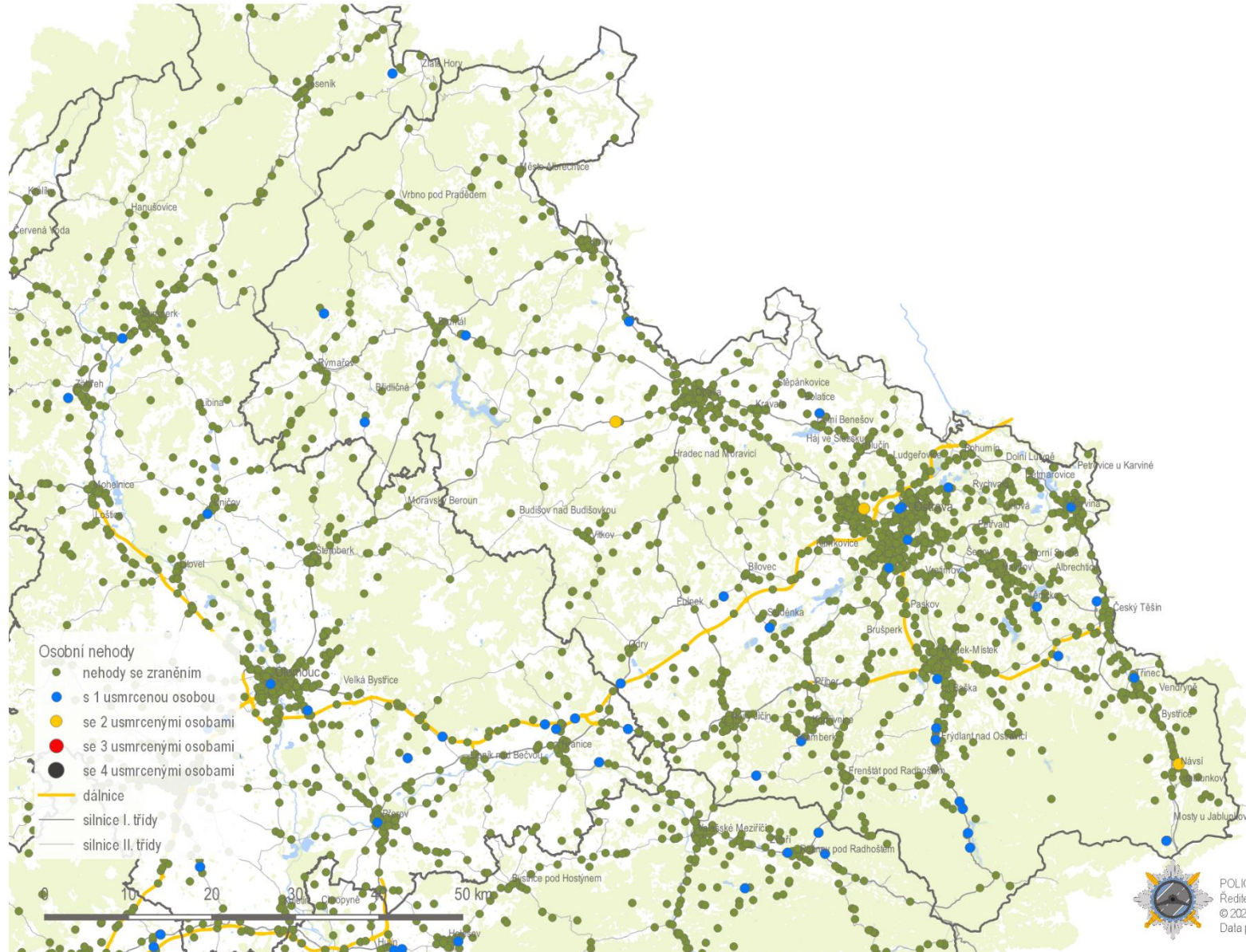
# Nehody s následky na životě a zdraví (osobní nehody); rok 2023 Královéhradecký kraj



# Nehody s následky na životě a zdraví (osobní nehody); rok 2023 Jihomoravský kraj



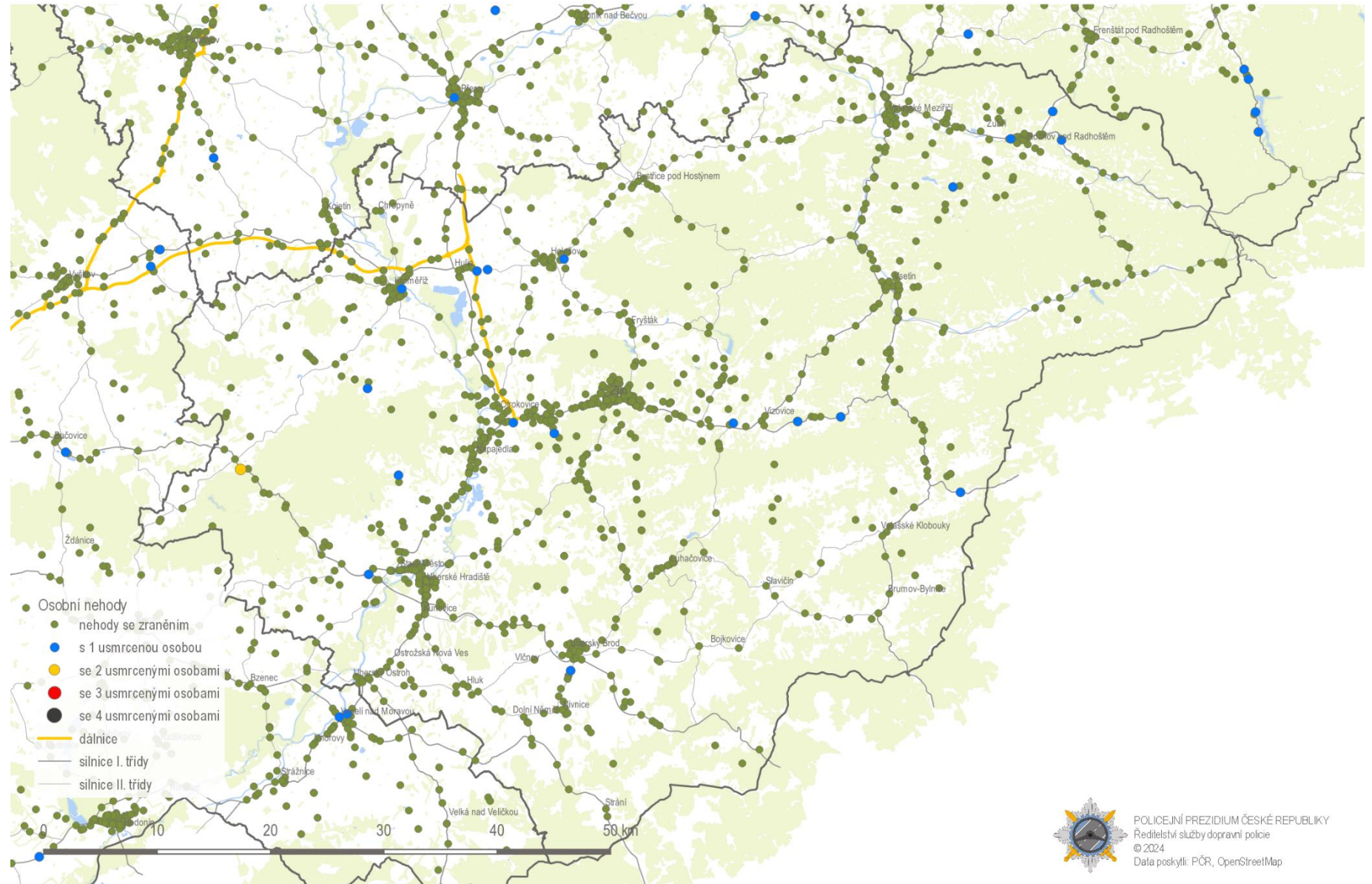
# Nehody s následky na životě a zdraví (osobní nehody); rok 2023 Moravskoslezský kraj



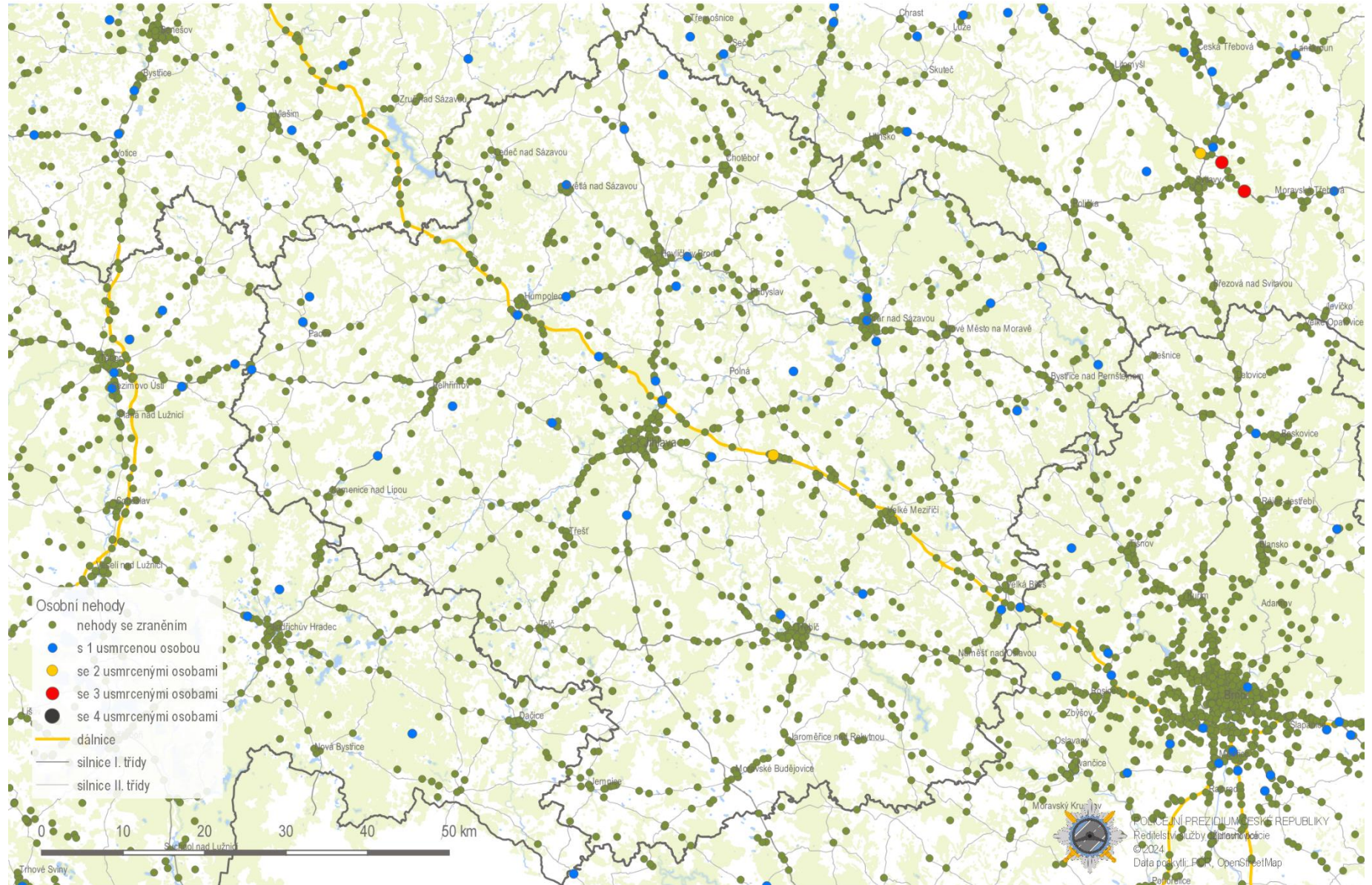
# Nehody s následky na životě a zdraví (osobní nehody); rok 2023 Olomoucký kraj



# Nehody s následky na životě a zdraví (osobní nehody); rok 2023 Zlínský kraj

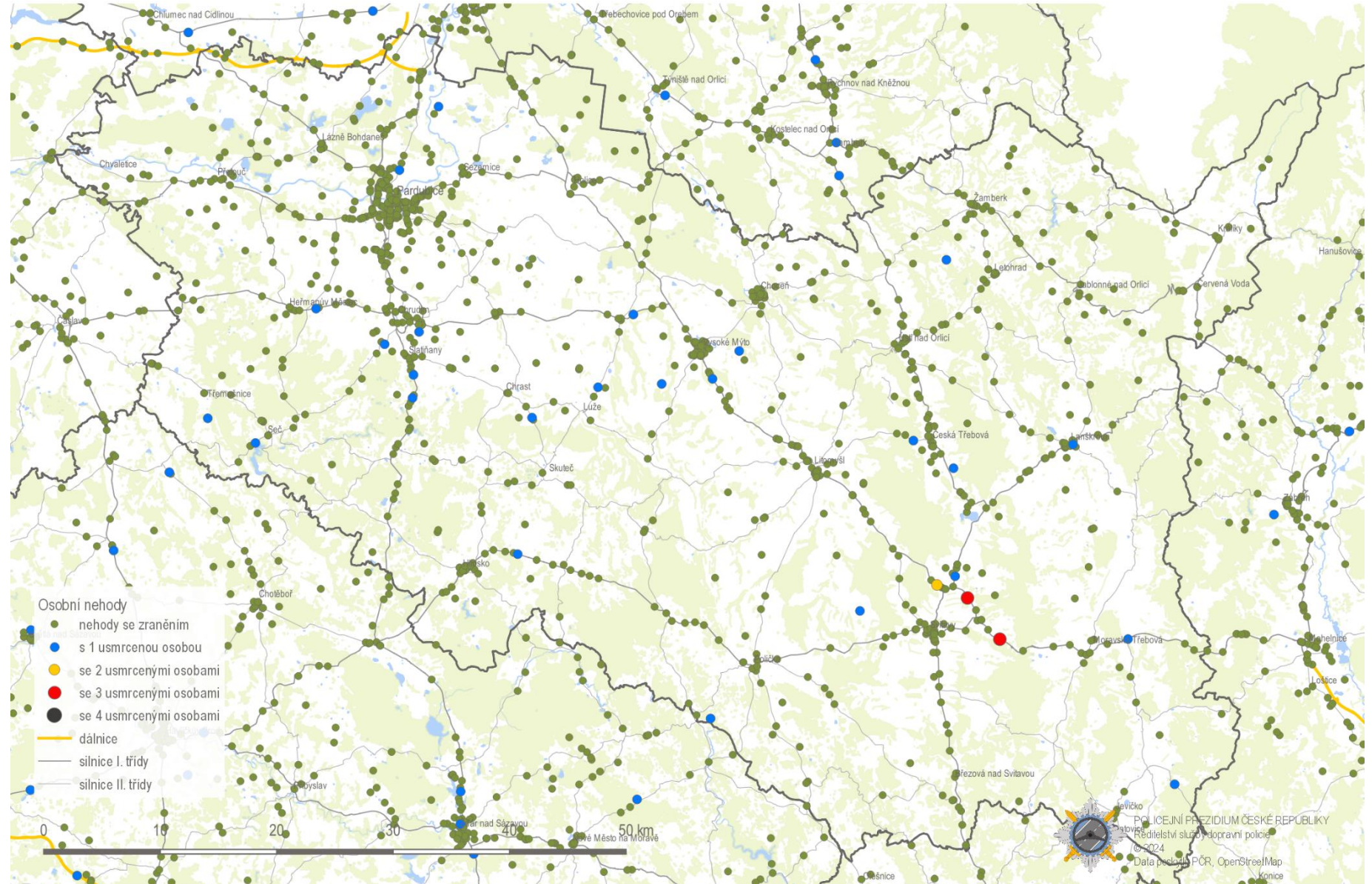


# Nehody s následky na životě a zdraví (osobní nehody); rok 2023 kraj Vysočina

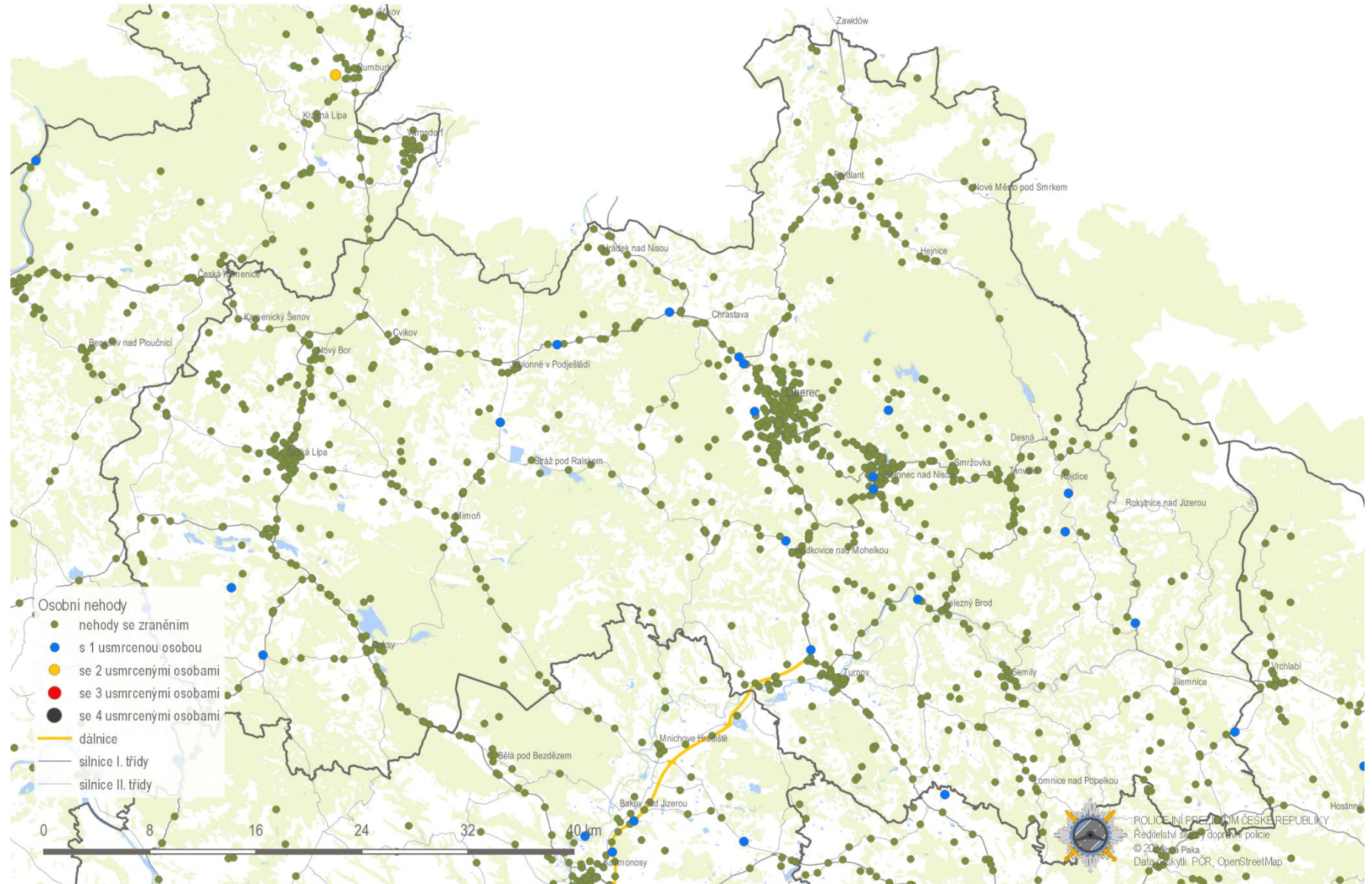




# Nehody s následky na životě a zdraví (osobní nehody); rok 2023 Pardubický kraj



# Nehody s následky na životě a zdraví (osobní nehody); rok 2023 Liberecký kraj



# Nehody s následky na životě a zdraví (osobní nehody); rok 2023 Karlovarský kraj

