



Praha 13. července 2016

Počet stran: 8

INFORMACE

o nehodovosti na pozemních komunikacích v České republice za období leden – červen 2016

Policie České republiky v prvním pololetí roku 2016 šetřila 47 236 dopravních nehod na pozemních komunikacích. Při těchto nehodách bylo usmrceno 230 osob, 1 141 osob bylo zraněno těžce a 11 275 lehce. Hmotná škoda, odhadnutá policisty na místě nehody, činila 2 739,8 mil. Kč. Porovnání hodnot základních ukazatelů se stejným obdobím roku 2015 je následující:

Pokles v kategorii:

- | | | |
|------------------------|-----------|--------------|
| • usmrcených osob | o 34 osob | tj. o 12,9 % |
| • těžce zraněných osob | o 25 osob | tj. o 2,1 % |

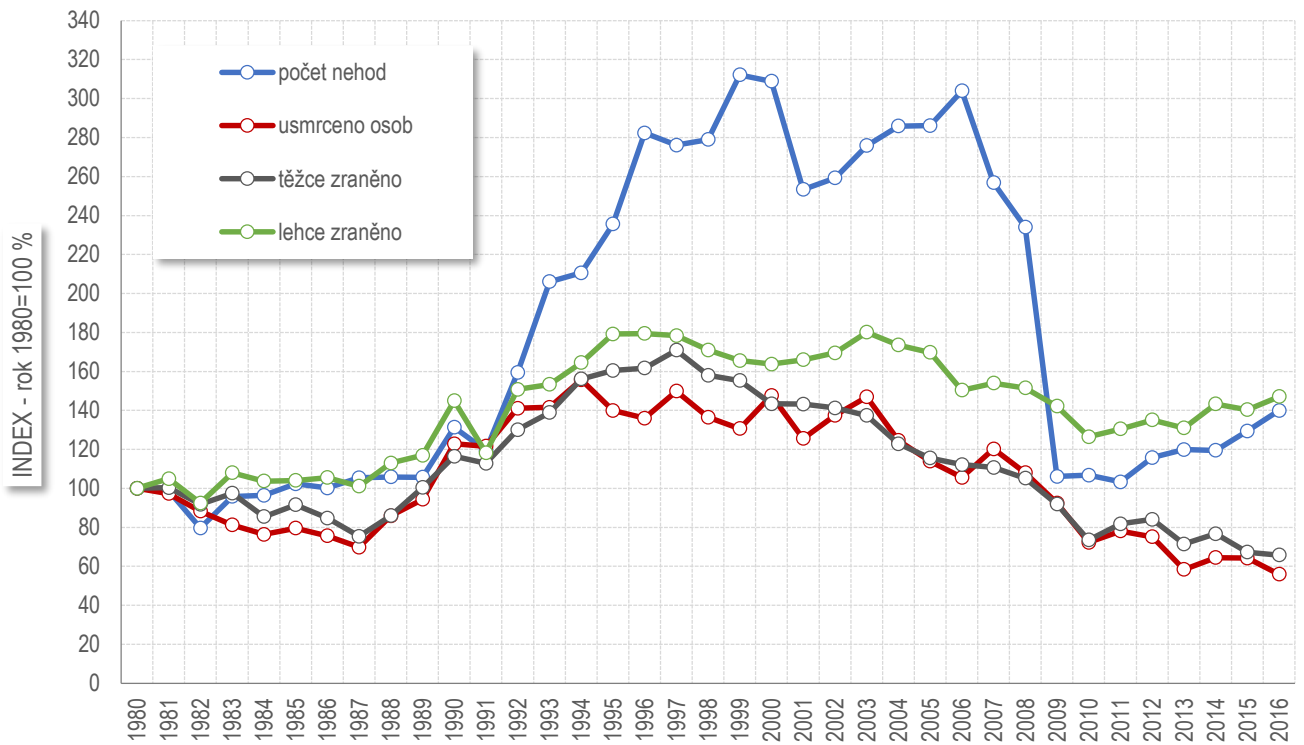
Nárůst v kategorii:

- | | | |
|------------------------|-----------------|-------------|
| • počet nehod | o 3 540 nehod | tj. o 8,1 % |
| • lehce zraněných osob | o 513 osob | tj. o 4,8 % |
| • hmotná škoda | o 184,7 mil. Kč | tj. o 7,2 % |

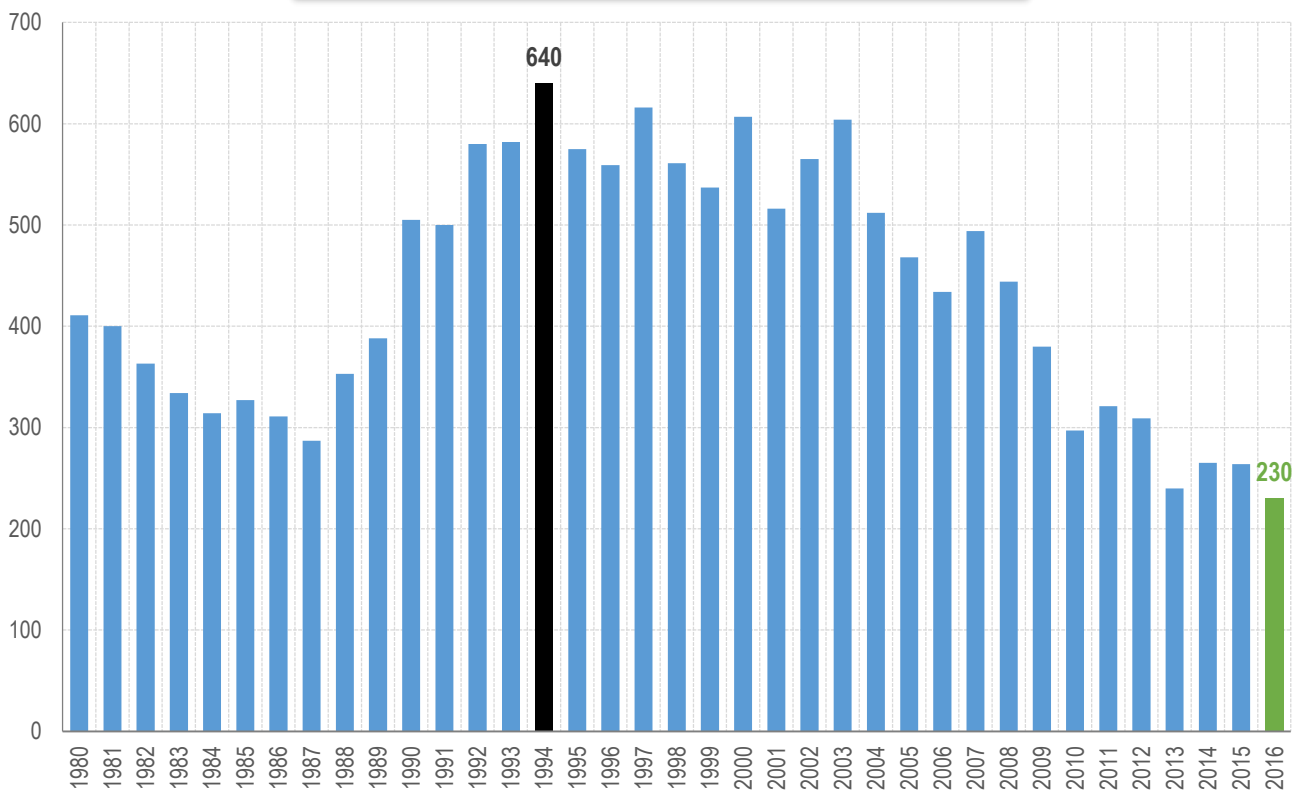
Počet osob usmrcených při nehodách je v období leden – červen roku 2016 je nejnižší od roku 1980, nejvíce usmrcených bylo v roce 1994 (533 usmrcených osob).

Také počet těžce zraněných osob je nejnižší od roku 1980, nejvíce těžce zraněných bylo v roce 1997 (2 964 těžce zraněných).

Vývoj počtu nehod a jejich následků za období leden - červen v ČR;
od roku 1980



Vývoj počtu usmrcených osob za období leden - červen od roku 1980



K největšímu počtu nehod došlo v květnu (8 753 nehod), nejvíce osob bylo při nehodách usmrceno v měsíci březnu (49 osob).

Nehody a následky po měsících, 2016	počet nehod	usmrceno	těžce zraněno	lehce zraněno	hmotná škoda
leden	7 963	27	146	1 729	449 415 200
únor	6 692	31	142	1 392	385 219 800
březen	7 350	49	184	1 604	433 838 800
duben	7 961	39	192	1 777	450 543 600
květen	8 753	46	233	2 167	510 592 700
červen	8 517	38	244	2 606	510 159 800

V prvním pololetí roku 2016 bylo usmrceno 85 řidičů osobních automobilů, 51 chodců, 34 spolujezdců v osobním automobilu. Největší meziroční nárůst počtu usmrcených zaznamenáváme u řidičů nákladního automobilu s návěsem (o 9 usmrcených osob). Naopak největší meziroční pokles v počtu usmrcených zaznamenáváme u spolujezdců v osobním automobilu (o 14 usmrcených osob), řidičů osobního automobilu (o 11 usmrcených osob) a u cyklistů (o 10 usmrcených osob).

počet usmrcených	kategorie osoby	rozdíl
85	řidič osobního automobilu	-11
51	chodec	4
34	spolujezdec v osobním automobilu	-14
23	řidič motocyklu	-3
16	cyklista	-10
14	řidič nákladního automobilu s návěsem	9
3	spolujezdec v nákladním automobilu	2
1	řidič malého motocyklu	1
1	spolujezdec v osobním automobilu s přívěsem	0
1	spolujezdec v nákladním automobilu s přívěsem	1
1	řidič nákladního automobilu s návěsem	-2
0	řidič mopedu	-1
0	spolujezdec na motocyklu	-2
0	řidič osobního automobilu s přívěsem	-2
0	řidič traktoru	-2
0	řidič jiného motorového vozidla	-2
0	řidič jiného nemotorového vozidla	-1

Nejvíce dopravních nehod šetřili policisté ve středu 17. února 2016 (393 nehod), nejméně v neděli 3. ledna 2016 (99 nehod). Nejtragičtějším dnem v první polovině roku byl pátek 18. března 2016, kdy bylo na silnicích usmrceno 7 osob. Za prvních šest měsíců roku 2016 zaznamenali policisté celkem 66 dnů bez usmrcení při dopravních nehodách.

Nejvíce nehod se stalo v pátek (7 997), nejméně naopak v neděli (4 474). Nárůst počtu nehod byl zaznamenán u všech dnů v týdnu. Nejvýraznější pak u střeďečních nehod (o 1 163). V pondělí došlo k nárůstu počtu usmrcených osob oproti shodnému období roku 2015 (o 6 osob). Největší pokles počtu usmrcených zaznamenáváme při nehodách, které se staly ve čtvrtek (o 16 osob).

leden – červen 2016	Den v týdnu	počet nehod	rozdíl nehod oproti roku 2015	počet usmrcených	rozdíl usmrcených oproti roku 2015
	Pondělí	7 395	460	40	6
Úterý	7 256	293	29	4	
Středa	7 511	1163	20	-6	
Čtvrtek	7 153	161	29	-16	
Pátek	7 997	1022	42	2	
Sobota	5 450	356	38	-11	
Neděle	4 474	85	32	-13	

Z celkového počtu nehod a jejich následků došlo v obcích k:

- 71 % počtu nehod,
- 33 % usmrcení osob,
- 54 % těžkých zranění,
- 57 % lehkých zranění,
- 59 % vzniklých škod a
- 73 % nehod pod vlivem alkoholu.

	Místo nehody	počet nehod	usmrceno osob	těžce zraněno	lehce zraněno	hmotná škoda v mil. Kč
leden – červen 2016	V obci	33 374	76	616	6 477	1 611,8
	<i>Index-rok 2015 = 100 %</i>	<i>107,48</i>	<i>95,00</i>	<i>93,47</i>	<i>100,89</i>	<i>107,04</i>
	Mimo obec	13 862	154	525	4 798	1 128,0
	<i>Index-rok 2015 = 100 %</i>	<i>109,63</i>	<i>83,70</i>	<i>103,55</i>	<i>110,50</i>	<i>107,51</i>
	z toho dálnice	1561	16	19	321	245,6
	<i>Index-rok 2015 = 100 %</i>	<i>118,35</i>	<i>160,00</i>	<i>90,48</i>	<i>113,43</i>	<i>111,19</i>

Nejvíce nehod se stalo na místních komunikacích a na silnicích II. a I. třídy. K poklesu počtu nehod došlo na sledovaných křižovatkách. Z pohledu následků na životě jsou nejtragičtější nehody na silnicích I. a II. třídy, a to přestože se počet usmrcených osob na tomto typu komunikací oproti údajům ze shodného období roku 2015 snížil (celkem o 32 osob). Nejvýraznější nárůst počtu usmrcených osob oproti shodnému období loňského roku byl zaznamenán na dálnicích, a to o 6 osob.

	Druh komunikace	počet nehod	rozdíl nehod oproti roku 2015	počet usmrcených	rozdíl usmrcených oproti roku 2015
leden – červen 2016	dálnice	1 561	242	16	6
	silnice I. třídy	6 790	145	83	-22
	silnice II. třídy	6 784	615	54	-10
	silnice III. třídy	5 583	333	31	-5
	sledovaná křižovatka	1 339	-338	3	2
	sledovaná komunikace	5 169	452	14	3
	místní komunikace	17 765	1 961	26	-4
	účelová komunikace - polní, lesní cesty apod.	131	7	3	1
	účelová komunikace - ostatní	2 114	123	0	-5

84,2 % nehod bylo zaviněno řidiči motorových vozidel a při těchto nehodách přišlo o život 207 osob (90 % z celkového počtu usmrcených). K usmrcení došlo dále u nehod zaviněných chodci (11 osob), řidiči nemotorových vozidel (10 osob), lesní zvěří (1 osoba) a jiným zaviněním (1 osoba).

	Nehody podle zavinění	počet nehod	tj. % z celkového počtu nehod	rozdíl nehod oproti roku 2015	usmrceno osob	tj. % z celkového počtu usmrcených	rozdíl usmrcených oproti roku 2015
leden – červen 2016	řidičem motorového vozidla	39 759	84,17	2 773	207	90,00	-32
	řidičem nemotorového vozidla	1 133	2,40	6	10	4,35	-3
	z toho dětmi	112	0,24	9	0	0,00	0
	chodcem	580	1,23	-22	11	4,78	3
	z toho dětmi	206	0,44	-29	0	0,00	0
	jiným účastníkem	77	0,16	11	0	0,00	0
	závadou komunikace	115	0,24	-6	0	0,00	0
	technickou závadou komunikace	211	0,45	3	0	0,00	-2
	lesní zvěří, domácím zvířetem	5 173	10,95	852	1	0,43	1
jiné zavinění	188	0,40	-77	1	0,43	-1	

Více než 64 % nehod zaviněných řidiči motorových vozidel bylo zapříčiněno nesprávným způsobem jízdy, přičemž při těchto nehodách bylo usmrceno 87 osob. 17,1 % dopravních nehod bylo zaviněno nepřiměřenou rychlostí jízdy, při těchto nehodách přišlo o život 84 osob (tj. 40,6 % z počtu usmrcených při nehodách zaviněných řidiči motorových vozidel).

Hlavní příčina nehody (jen řidiči mot. vozidel)	počet nehod	podíl na celkovém počtu nehod	usmrceno osob	podíl na celkovém počtu usmrcených	rozdíl usmrcených oproti roku 2015
nepřiměřená rychlost	6 788	17,07	84	40,58	-12
nesprávné předjíždění	736	1,85	6	2,90	1
nedání přednosti	6 786	17,07	30	14,49	-2
nesprávný způsob jízdy	25 448	64,01	87	42,03	-19

Nejčtenější příčinou nehod řidičů motorových vozidel bylo v prvním pololetí roku 2016 nevěnování se řízení vozidla (19,5 % z celkového počtu nehod zaviněných řidiči motorových vozidel), dále následuje nesprávné otáčení nebo couvání (10 % z celkového počtu nehod zaviněných řidiči motorových vozidel) a další.

Pořadí	Nejčtenější příčiny nehod zaviněných řidiči motorových vozidel	počet nehod
1.	řidič se plně nevěnoval řízení vozidla	7 743
2.	nesprávné otáčení nebo couvání	3 991
3.	nedodržení bezpečné vzdálenosti za vozidlem	3 894
4.	nepřízpůsobení rychlosti stavu vozovky	3 561
5.	jiný druh nesprávné jízdy	3 346
6.	nezvládnutí řízení vozidla	2 118
7.	nedání přednosti upravené dopravní značkou "DEJ PŘEDNOST V JÍZDĚ!"	1 940
8.	nepřízpůsobení rychlosti dopravně technickému stavu vozovky	1 930
9.	vyhýbání bez dostatečného bočního odstupu	1 805
10.	vjetí do protisměru	1 221

Nejtragičtější příčinou nehod řidičů motorových vozidel bylo nepřizpůsobení rychlosti dopravně technickému stavu vozovky (38 usmrcených, tj. 18,4 %), vjetí do protisměru (37 usmrcených, tj. 17,9 %), nevěnování se řízení vozidla (23 usmrcených, tj. 11,1 %) a další.

Pořadí	Nejtragičtější příčiny nehod zaviněných řidiči motorových vozidel	počet usmrcených
1.	nepřízpůsobení rychlosti dopravně technickému stavu vozovky	38
2.	vjetí do protisměru	37
3.	řidič se plně nevěnoval řízení vozidla	23
4.	nepřízpůsobení rychlosti vlastnostem vozidla a nákladu	16
5.	nepřízpůsobení rychlosti stavu vozovky	12
6.	jiný druh nesprávné jízdy	9
7.	nezvládnutí řízení vozidla	9
8.	nedání přednosti upravené dopravní značkou "DEJ PŘEDNOST V JÍZDĚ !"	8
9.	nedání přednosti chodci na vyznačeném přechodu	8
10.	nepřízpůsobení rychlosti viditelnosti	6

Nejtragičtějším druhem nehody je srážka s jedoucím nekolejovým vozidlem, při které zemřelo 91 osob (což představuje pokles o 14 usmrcených v porovnání se shodným obdobím loňského roku). K nejvýraznějšímu nárůstu počtu nehod došlo oproti minulému roku u srážek se zaparkovaným vozidlem (o 1 044 nehod). Nejvýraznější pokles počtu usmrcených byl zaznamenán u srážek s pevnou překážkou – počet usmrcených klesl v porovnání s odpovídajícím obdobím roku 2015 o 27 osob (a to, i když se počet nehod tohoto druhu oproti roku 2015 zvýšil o 695). Třetím nejtragičtějším druhem nehody je srážka s chodcem. Při těchto nehodách bylo v prvním pololetí roku 2016 usmrceno 48 osob.

Nehody podle druhu	počet nehod	rozdíl nehod oproti roku 2015	počet usmrcených	rozdíl usmrcených oproti roku 2015
srážka s jedoucím nekolejovým vozidlem	16 540	855	91	-14
srážka s vozidlem zaparkovaným	9 945	1 044	9	4
srážka s pevnou překážkou	10 196	695	54	-27
srážka s chodcem	1 625	30	48	3
srážka s lesní zvěří	4 958	836	1	1
srážka s domácím zvířetem	239	21	0	0
srážka s vlakem	69	-1	6	2
srážka s tramvají	279	-3	0	0
havárie	2 365	47	19	-1
jiný druh nehody	1 020	16	2	-2

Celkem 24 750 nehod zavinili řidiči osobních automobilů bez přívěsu a při těchto nehodách bylo usmrceno 142 osob. Oproti stejnému období roku 2015 evidujeme v počtu usmrcených osob při nehodách zaviněných řidičem osobního automobilu bez přívěsu pokles o 43 usmrcených. Naopak nárůst v počtu usmrcených zaznamenáváme u nehod zaviněných řidičem nákladního automobilu (o 15 osob) a řidičem nákladního automobilu s návěsem (o 4 usmrcené). Dále bylo v porovnání s loňským rokem usmrceno o 3 osoby více při nehodách, kdy řidič z místa nehody ujel a o 2 osoby více u nehod malých motocyklů.

Celkem 7 851 nehod bylo zaviněno řidičem, který z místa dopravní nehody ujel (nárůst o 598 nehod). Při nehodách, kdy viník z místa ujel, bylo usmrceno 6 osob (nárůst o 3 usmrcené osoby).

Nehody podle druhu vozidla; leden - červen 2016	počet nehod	rozdíl nehod	tj. rozdíl nehod v %	usmrceno osob	rozdíl usmrcených	tj. rozdíl usmrcených v %
moped	42	8	23,5	0	0	.
malý motocykl	51	7	15,9	2	2	.
motocykl	678	21	3,2	11	-6	-35,3
osobní automobil bez přívěsu	24 750	1 738	7,6	142	-43	-23,2
osobní automobil s přívěsem	199	-8	-3,9	2	-1	-33,3
nákladní automobil	3 606	268	8,0	29	15	107,1
nákladní automobil s přívěsem	358	5	1,4	1	-1	-50,0
nákladní automobil s návěsem	1 426	75	5,6	12	4	50,0
autobus	570	21	3,8	2	0	0,0
traktor	124	13	11,7	0	-3	-100,0
tramvaj	45	-7	-13,5	0	0	.
trolejbus	21	-3	-12,5	0	0	.
jiné motorové vozidlo	81	19	30,6	1	-1	-50,0
jízdní kolo	1 069	16	1,5	9	-4	-30,8
povoz, jízda na koni	2	-1	-33,3	0	0	.
jiné nemotorové vozidlo	13	4	44,4	0	0	.
vlak	0	0	.	0	0	.
nezjištěno, řidič ujel	7 851	598	8,2	6	3	100,0
jiný druh vozidla	6	5	500,0	0	0	.

U 1 968 nehod (pokles o 56 nehod) bylo u viníka zjištěno požití alkoholu. Při těchto nehodách došlo k usmrcení 11 osob. Drogy byly zjištěny u řidiče motorového vozidla v případě 114 dopravních nehod, nikdo při nich nebyl usmrcen (pokles o 5 usmrcených osob). Ve 34 případech byla u řidiče zjištěna přítomnost alkoholu a drog současně.

Nehody zaviněné pod vlivem alkoholu nebo jiných návykových látek	počet nehod	rozdíl nehod oproti roku 2015	počet usmrcených	rozdíl usmrcených oproti roku 2015
Alkohol u viníka do 0,24‰	72	2	0	-2
Alkohol u viníka 0,24 až 0,5‰	129	-1	2	2
Alkohol u viníka 0,6 až 0,8‰	147	28	0	-4
Alkohol u viníka 0,8 až 1,0‰	92	-18	1	-2
Alkohol u viníka 1,0 až 1,5‰	284	-51	1	-5
Alkohol u viníka 1,5‰ a více	1210	-21	7	-12
Alkohol a drogy	34	5	0	0
Drogy celkem	114	-5	0	-5

K největšímu počtu dopravních nehod došlo na území hl. m. Prahy (11 332 nehod, tj. 24 % všech dopravních nehod na území ČR), následují kraje Středočeský (13,8 %), Ústecký (10,3 %), Moravskoslezský (9,2 %) a další. Nejvíce usmrcených osob evidujeme v kraji Středočeském (47 usmrcených osob, tj. 20,4 % z celkového počtu usmrcených v ČR), Moravskoslezském (11,3 %), Jihočeském a Pardubickém (shodně 9,6 %) atd.

V absolutním vyjádření došlo k nejvyššímu nárůstu počtu nehod v hl. městě Praze (o 1 003 dopravních nehod), ve Středočeském kraji (o 826 dopravních nehod) a v Karlovarském kraji (o 331 dopravních nehod). V procentuálním vyjádření došlo ve srovnání se shodným obdobím roku 2015 k nejvyššímu nárůstu počtu dopravních nehod v Karlovarském kraji (o 36 %), Středočeském (14,5 %) a Zlínském kraji (o 11,3 %).

Nejvyšší nárůst počtu usmrcených osob v absolutním vyjádření byl zaznamenán v Pardubickém kraji (o 7 osob, tj. o 46,7 % oproti roku 2015), v Plzeňském (o 3 osoby, tj. o 20 % oproti roku 2015) a Středočeském kraji (také o 3 osoby, tj. o 6,8 % proti předchozímu roku). Největší absolutní pokles počtu usmrcených osob byl v Jihomoravském kraji (o 21 osob, tj. o 60 %).

Nehody a následky v krajích; období leden - červen 2016	počet nehod	usmrceno osob	těžce zraněno	lehce zraněno	hmotná škoda v tis. Kč
Hlavní město Praha <i>Index - rok 2015=100 %</i>	11 332 <i>109,71</i>	11 <i>100,00</i>	93 <i>100,00</i>	950 <i>93,78</i>	694 783 <i>111,71</i>
Středočeský kraj <i>Index - rok 2015=100 %</i>	6 516 <i>114,52</i>	47 <i>106,82</i>	206 <i>123,35</i>	1 523 <i>110,28</i>	434 089 <i>120,11</i>
Jihočeský kraj <i>Index - rok 2015=100 %</i>	1 952 <i>109,11</i>	22 <i>84,62</i>	84 <i>96,55</i>	872 <i>106,99</i>	133 629 <i>114,21</i>
Plzeňský kraj <i>Index - rok 2015=100 %</i>	1 571 <i>106,51</i>	18 <i>120,00</i>	35 <i>67,31</i>	833 <i>110,92</i>	129 926 <i>108,50</i>
Ústecký kraj <i>Index - rok 2015=100 %</i>	4 863 <i>105,86</i>	16 <i>100,00</i>	93 <i>93,00</i>	865 <i>111,18</i>	228 957 <i>110,57</i>
Královéhradecký kraj <i>Index - rok 2015=100 %</i>	2 251 <i>106,08</i>	12 <i>80,00</i>	64 <i>98,46</i>	557 <i>100,18</i>	126 732 <i>102,65</i>
Jihomoravský kraj <i>Index - rok 2015=100 %</i>	3 272 <i>99,12</i>	14 <i>40,00</i>	107 <i>71,81</i>	1 180 <i>93,73</i>	187 831 <i>86,51</i>
Moravskoslezský kraj <i>Index - rok 2015=100 %</i>	4 367 <i>102,49</i>	26 <i>104,00</i>	111 <i>95,69</i>	1 015 <i>101,60</i>	204 013 <i>99,83</i>
Olomoucký kraj <i>Index - rok 2015=100 %</i>	2 336 <i>103,91</i>	15 <i>68,18</i>	59 <i>111,32</i>	665 <i>109,38</i>	127 170 <i>106,79</i>
Zlínský kraj <i>Index - rok 2015=100 %</i>	1 889 <i>111,31</i>	7 <i>53,85</i>	83 <i>118,57</i>	640 <i>110,15</i>	97 901 <i>100,27</i>
Vysočina <i>Index - rok 2015=100 %</i>	1 936 <i>102,65</i>	10 <i>76,92</i>	63 <i>123,53</i>	624 <i>99,36</i>	137 332 <i>92,29</i>
Pardubický kraj <i>Index - rok 2015=100 %</i>	1 758 <i>107,85</i>	22 <i>146,67</i>	60 <i>69,77</i>	708 <i>116,64</i>	88 217 <i>102,54</i>
Liberecký kraj <i>Index - rok 2015=100 %</i>	1 943 <i>110,71</i>	6 <i>100,00</i>	50 <i>84,75</i>	559 <i>119,96</i>	90 976 <i>112,64</i>
Karlovarský kraj <i>Index - rok 2015=100 %</i>	1 250 <i>136,02</i>	4 <i>50,00</i>	33 <i>183,33</i>	284 <i>88,75</i>	58 206 <i>115,16</i>
Česká republika <i>Index - rok 2015=100 %</i>	47 236 <i>108,10</i>	230 <i>87,12</i>	1141 <i>97,86</i>	11 275 <i>104,77</i>	2 739 769 <i>107,23</i>

Zpracoval: pplk. Mgr. Jan STRAKA, kpt. Ing. Jana FABIÁNOVÁ, tel. 834 584,834 223

plk. Ing. Tomáš LERCH
ředitel služby dopravní policie
schváleno elektronicky