



AUTOKRIMINALITA

informace a rady

1. Krádeže motorových vozidel

Trestnou činnost na úseku krádeží motorových vozidel lze charakterizovat jako vysoce organizovanou a sofistikovanou, která je páchána zejména na mezinárodní úrovni, nemá jen regionální charakter. Pachatelé v těchto organizovaných skupinách plní své role v rámci specializované dělby práce. Uvedená trestná činnost tak patří k jedné z nejzávažnějších forem majetkové trestné činnosti.



Stav krádeží motorových vozidel v roce 2019

Na území České republiky bylo v období **roku 2019** odcizeno **celkem 3033** dvoustopých motorových vozidel, což ve srovnání s předchozím rokem znamená další mírný pokles počtu ukradených vozidel na našem území, konkrétně o **19** odcizených vozidel méně.

Rok **1997** byl vrcholem v počtu odcizených dvoustopých vozidel s počtem **29.422**. Tento stav má kromě roků 2002 a 2013 stále klesající charakter. To lze odůvodnit v současné době neustále se zdokonalujícím technickému zabezpečení vozidel jak samotnými výrobci, tak i zabezpečení vozidel ze strany majitelů. Vliv na tuto skutečnost má i volný pohyb osoba a služeb v rámci EU (Schengenský prostor), kdy se stále pachatelé z České republiky zaměřují na krádeže vozidel v zahraničí, zejména v příhraničních oblastech Rakouska i Německa (Sasko, Lipsko a Bavorsko). Pachatelé se dopouští i krádeží ze vzdálenějších míst od hranice ČR v dalších státech EU.

Kladným vliv na stálém snižování trestné činnosti v České republice mají i opatření prováděná ze strany Policie České republiky, např. dříve realizovaná celorepubliková akce ČISTKA, dopravně bezpečnostní akce, úzká spolupráce v rámci celorepublikových útvarů, krajských ředitelství policie i územních odborů. Nemalou měrou se podílela i dobrá mezinárodní policejní spolupráce v rámci EU především se sousedními státy včetně medializace činnosti policie o konkrétních případech, která měla a má především velký preventivní charakter. Ministerstvem dopravy České republiky je realizována řada projektů např. EUCARIS, opatření na STK, apod. V informačních systémech EUCARIS a PRÜM získala Česká republika další nástroj proti legalizaci odcizených vozidel, jejich odhalení a znemožnění jejich zaevidování do registru silničních vozidel.

Obecně lze říci, že vlastní krádeže se často přesouvají mimo teritorium České republiky, která se stává tranzitní zemí. Dochází k určitému snížení krádeží také z důvodu změny forem této trestné činnosti. Zejména se jedná o úvěrové a další podvody, kdy se velice často setkáváme s případy, kdy si cizí státní příslušník v půjčovně vypůjčí vozidlo na padělané osobní dokumenty, následně vozidlo vyveze mimo Českou republiku, a poté již nevrátí. V posledních letech se pachatelé zaměřují na zcizování zboží z úložného prostoru nákladních vozidel. K tomu dochází především v době, kdy řidiči vykonávají povinné přestávky na odpočívadlech u dálnic a rychlostních komunikací.

Rizikové faktory



Ke krádežím motorových vozidel dochází zejména v těchto vysoce exponovaných oblastech:

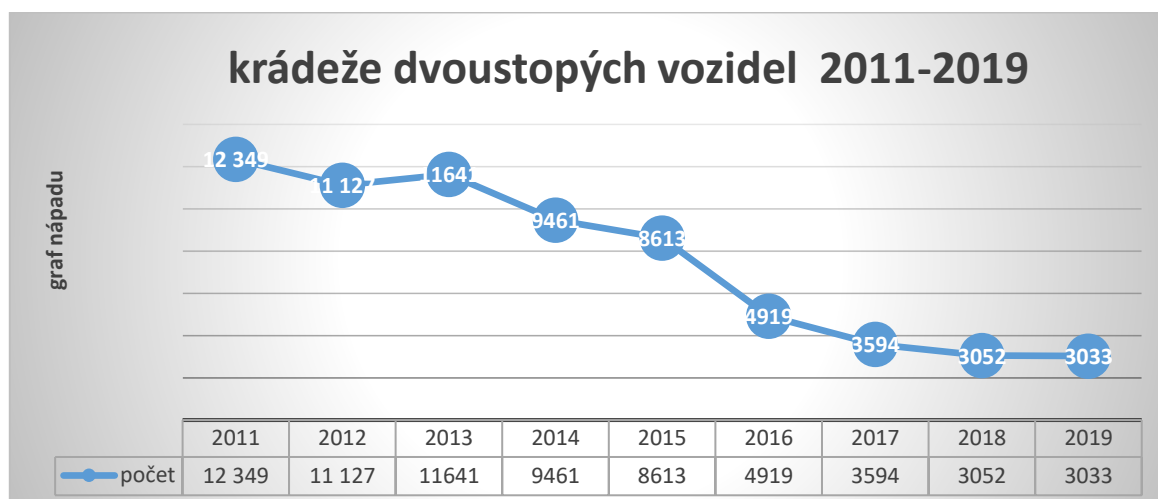
- městské aglomerace-sídliště,
- parkoviště u supermarketů, hotelových zařízení,
- rekreační oblasti,
- odlehlá místa,
- boční uličky s nedostatečným osvětlením,
- místa s malou frekvencí pohybu osob či vozidel.

K dalšímu okruhu rizikových faktorů lze zařadit i vlastní chování vlastníků vozidel. Jde například o opomenutí uzamčení vozidla, ponechání klíčků ve vozidle nebo zanechávání viditelně položených věcí např. doklady, mobilní telefony, navigace GPS, zavazadla. Vozidla velmi často nebývají vyjma klíčků s imobilizérem, nijak dále zabezpečena, a pokud ano, převažují mechanické způsoby zabezpečení, které zkušený pachatel dokáže velmi snadno odstranit. V poslední době se stále více setkáváme s odcizením vozidel s bezklíčovým systémem – Keyless.

Statistické přehledy

V České republice je ze statistiky Ministerstva dopravy České republiky naprosto patrné, že počet evidovaných vozidel má vzrůstající tendenci. Nejde jen o nová vozidla, ale i dovezená ze zahraničí v rámci individuálního dovozu. na <http://portal.sda-cia.cz/stat.php?n#str=nova>

Přes větší počet provozovaných vozidel na komunikacích došlo v roce 2019 proti roku 2018 k poklesu případů odcizení o **19 skutků** u dvoustopých vozidel, nárůst o **107 skutků** u jednostopých vozidel, u součástek z vozidel pokles o **446 skutků**, a u odcizených věcí z vozidel pokles o **388 skutků**.

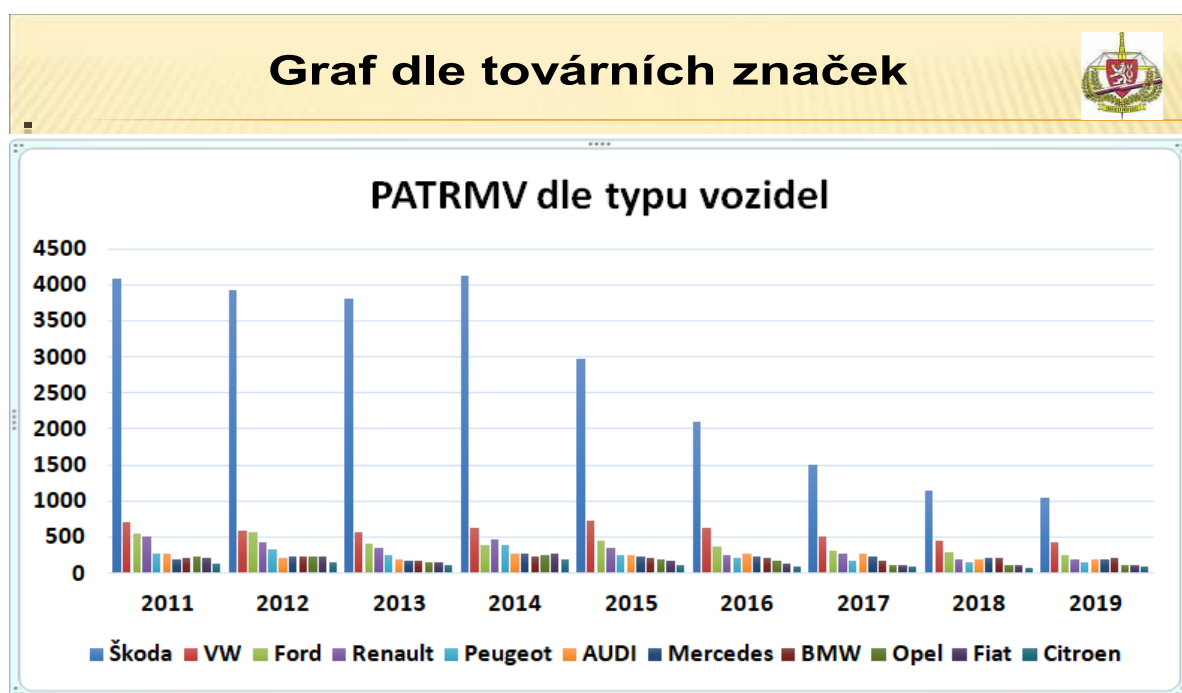


Vývoj u krádeží dvoustopých vozidel měl vzrůstající trend do roku 1997. Od tohoto roku dochází k velkému poklesu mimo roku 2002 a 2013. Za období od roku 1997 do konce roku 2019 došlo k poklesu o 26.389 vozidel.

Pokud se jedná data odcizených vozidel jednotlivých značek v České republice, je nutné upřesnit, že přesná statistika se nevede. Jedná se o čísla orientační a uvedené počty vyplývají z pátracího systému, tj. kolik vozidel bylo vyhlášeno za jednotlivé sledované období. V těchto číslech jsou uvedena i vozidla, kdy např. majitel nahlásil odcizení na policii a druhý den si uvědomil, že toto hledal na nesprávném zaparkovaném místě. Uvedená čísla přes výše uvedené mají velmi dobrou vypovídající hodnotu.

| Krádeže vozidel dle továrních značek | | | | | | | | | |
|--------------------------------------|------|------|------|------|------|------|------|------|------|
| typ | 2011 | 2012 | 2013 | 2014 | 2015 | 2016 | 2017 | 2018 | 2019 |
| Škoda | 4092 | 3926 | 3809 | 4131 | 2978 | 2107 | 1511 | 1142 | 1053 |
| VW | 698 | 584 | 566 | 635 | 737 | 634 | 512 | 450 | 423 |
| Ford | 542 | 560 | 414 | 385 | 450 | 361 | 312 | 281 | 258 |
| Renault | 500 | 431 | 353 | 463 | 349 | 244 | 268 | 186 | 191 |
| Peugeot | 279 | 326 | 258 | 396 | 260 | 206 | 172 | 159 | 151 |
| Audi | 276 | 215 | 191 | 279 | 241 | 261 | 266 | 187 | 199 |
| Mercedes | 199 | 239 | 180 | 271 | 232 | 221 | 226 | 202 | 194 |
| BMW | 213 | 226 | 177 | 229 | 201 | 218 | 174 | 212 | 204 |
| Opel | 235 | 228 | 157 | 259 | 195 | 164 | 109 | 105 | 120 |
| Fiat | 204 | 234 | 150 | 278 | 176 | 141 | 110 | 116 | 117 |
| Citröen | 139 | 151 | 120 | 194 | 121 | 91 | 94 | 80 | 82 |

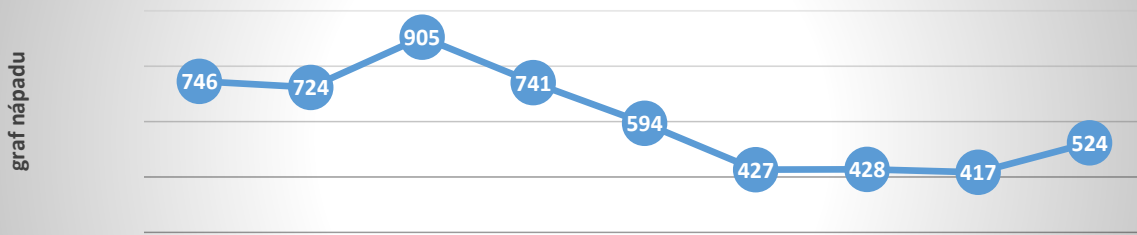
Číselné hodnoty z výše uvedené tabulky jsou zpřehledněny v následujícím grafu PATRMV dle typu vozidel.



V roce 2019 došlo proti roku 2018 k mírnému nárůstu pouze u značek Renault, Audi, Opel a Fiat. Výrobní značka Škoda zaznamenala v PATRMV v uplynulém období následující číselné hodnoty.

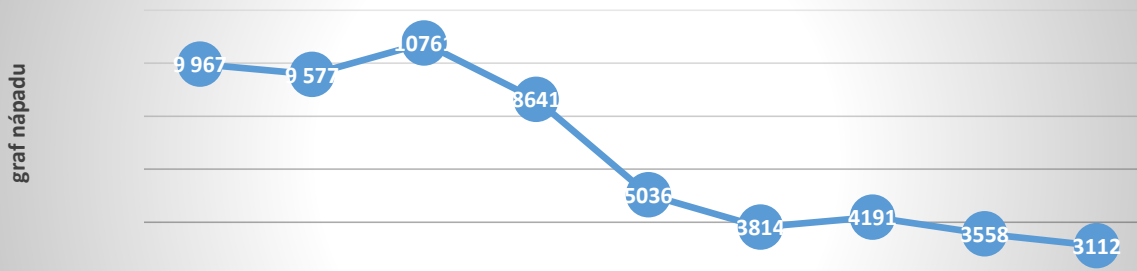
| Krádeže vozidel tovární značky ŠKODA | | | | | | | | | |
|--------------------------------------|------|------|------|------|------|------|------|------|------|
| model | 2011 | 2012 | 2013 | 2014 | 2015 | 2016 | 2017 | 2018 | 2019 |
| Octavia | 1905 | 2038 | 2157 | 2311 | 1682 | 1206 | 797 | 562 | 460 |
| Fabia | 971 | 823 | 811 | 759 | 509 | 339 | 248 | 210 | 213 |
| Felicia | 282 | 273 | 260 | 376 | 291 | 196 | 160 | 137 | 112 |
| Superb | 117 | 157 | 160 | 195 | 165 | 148 | 155 | 112 | 103 |
| Roomster | 51 | 50 | 74 | 59 | 51 | 37 | 20 | 12 | 10 |
| Rapid | | | | | 49 | 29 | 20 | 25 | 48 |
| Yeti | 9 | 21 | 27 | 37 | 39 | 20 | 5 | 10 | 7 |
| Karoq | | | | | | | | 2 | 10 |
| Kodiaq | | | | | | | 1 | 2 | 7 |
| Favorit | 375 | 275 | 151 | 28 | 19 | 14 | 5 | 5 | 7 |
| Forman | 145 | 93 | 55 | 10 | 4 | 7 | 3 | 4 | 3 |
| Š 120 | 86 | 87 | 38 | 51 | 25 | 14 | 12 | 7 | 15 |
| Š 110 | 3 | 4 | 3 | 9 | 8 | 1 | 1 | 2 | 3 |
| Š 105 | 59 | 42 | 20 | 29 | 8 | 13 | 10 | 8 | 8 |

krádeže jednostopých vozidel 2011-2019



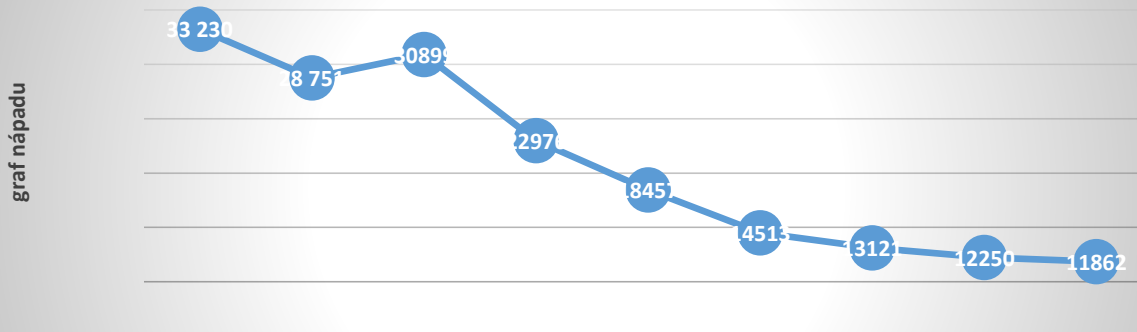
| | 2011 | 2012 | 2013 | 2014 | 2015 | 2016 | 2017 | 2018 | 2019 |
|-------|------|------|------|------|------|------|------|------|------|
| počet | 746 | 724 | 905 | 741 | 594 | 427 | 428 | 417 | 524 |

krádeže součástek z vozidel 2011-2019



| | 2011 | 2012 | 2013 | 2014 | 2015 | 2016 | 2017 | 2018 | 2019 |
|-------|-------|-------|-------|------|------|------|------|------|------|
| počet | 9 967 | 9 577 | 10761 | 8641 | 5036 | 3814 | 4191 | 3558 | 3112 |

krádeže věcí z vozidel 2011-2019

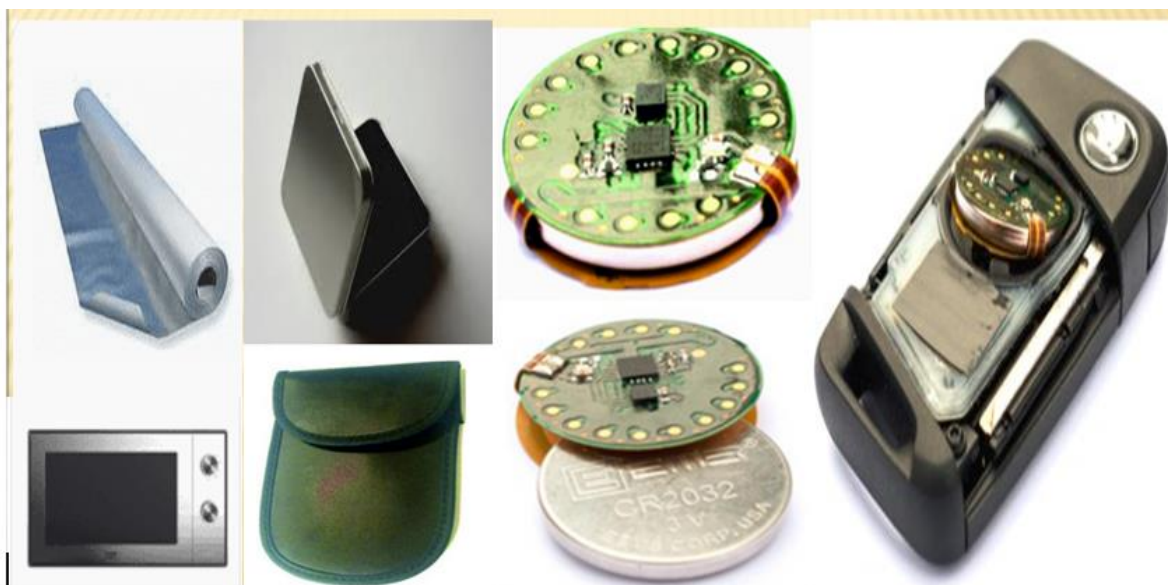


| | 2011 | 2012 | 2013 | 2014 | 2015 | 2016 | 2017 | 2018 | 2019 |
|-------|--------|--------|-------|-------|-------|-------|-------|-------|-------|
| počet | 33 230 | 28 751 | 30899 | 22976 | 18457 | 14513 | 13121 | 12250 | 11862 |

V současné době se zvyšuje počet vozidel s KEYLESS systémem, tj. bezklíčovým zapalováním. Odcizení vozidel takto vybavených trvá pachatelů několik málo minut. Nejdéle trvá pachatelů naskenovat signál z klíče od vozidla, který stále vysílá příslušný kód, který je nutný pro následnou komunikaci s vozidlem pro jeho otevření a následné nastartování. Jakmile pachatel signál naskenuje, je jen otázkou vteřin vozidlo otevřít, nastartovat a následně odjet. Po nastartování vozidla již klíč není třeba k další jízdě.

Majitelé vozidel jsou užívány zůžné praktiky, jak zamezit načtení signálu klíče vozidla. Velkou chybou je, když jsou klíče od vozidla např. na věšáku u vchodových dveří nebo v místech, kde je možné vzhledem k vzdálenosti načíst signál, který má omezený dosah. Další opatření v zabránění vysílání a načtení signálu je několik, které však snižují komfort v jeho užívání např. vypnutí KEYLESS systému, klíče zabalit do alobalu, vložení do plechovo krabičky nebo do speciálního koženého pouzdra.

Výrobci vozidel si jsou vědomi tohoto problému a hledají řešení, jak zamezit odcizení vozidla, aby nebyl narušen komfort v jeho užívání. Jednou z možností je KEYLESS DEFENDER, do kterého je vložena baterie autoklíče. Tento pracuje na systému pohybu. Jakmile je klíč odložen majitelem vozidla, tak po nějaké době přestává vysílat a tudíž naskenování signálu je znemožněno. Bližší informace lze získat např. na stránkách www.essatech.cz, kde lze shlédnout i video, jak rychle lze odcizit vozidlo. V ukázce je otevřeno 13 vozidel za dobu 6 minut.



2. Preventivní rady a informace

Jak co nejlépe zabezpečit vozidlo proti odcizení?

Významným preventivním opatřením proti krádeži motorového vozidla je jeho kvalitní zabezpečení. Současná nabídka vozidel na trhu má již řadu bezpečnostních prvků zakomponovaných standardně při výrobě: imobilizér, centrální kódové zajištění zámků, kódování skel apod.

Vozidlo lze dále zabezpečit:

- mechanickými zabezpečovacími systémy (blokace řadicí páky),
- elektronickými systémy (autoarmy, imobilizéry, keyless defender,...),
- satelitními vyhledávacími systémy,
- kombinací výše uvedeného.

Na trhu je široká nabídka výrobců a druhů bezpečnostních systémů a opatření, kterými lze vozidlo kvalitně zabezpečit. Cenová relace zabezpečovacích systémů se pohybuje řádově ve stovkách až tisících korun s ohledem na konstrukční zpracování, náročnost na instalaci, kvalitu a spolehlivost. Kvalitní zařízení, které je opatřeno atestem nemusí být samozřejmě levné. Přesto se Vám investice vyplatí, neboť eliminujete riziko odcizení vozidla, a snížíte náklady na pojištění vozidla s ohledem na vybrané zabezpečovací systémy.

Přesto musíme konstatovat, že 100% spolehlivé zabezpečení vozidla před krádeží neexistuje. Vynalézavost a technické vybavení zlodějů motorových vozidel jsou, tak jako zabezpečení vozidel stále dokonalejší. S notnou nadsázkou lze konstatovat, že neexistuje systém, který nelze překonat. Pachatelům nahrává i skutečnost, že některé nástroje a přípravky i na překonání elektronického zabezpečení vozidla jsou na trhu volně dostupné, jak v České republice, tak i v zahraničí. Mnohdy objednání a nákup probíhá prostřednictvím internetové sítě.

V dané věci znamená, čím více pro zabezpečení svého vozidla učiníte, tím více se pro pachatele stane odcizení vozidla překážkou – eliminujete riziko odcizení. Vedle zabezpečení je významným bezpečnostním prvkem i samotné parkování vozidla. Parkujte vozidlo na osvětleném a bezpečném místě, např. střežená parkoviště, garážová stání apod., při odchodu od vozidla vždy zkontrolujte jeho uzamčení a zabezpečení, nenechávejte ve vozidle na viditelném místě doklady, mobilní telefony, navigační přístroje, příruční zavazadla, či jakékoliv jiné hodnotnější osobní věci.

V zájmu zabezpečení vozidla dále doporučujeme využít připojištění proti odcizení, a to zejména u vozidel vyšší cenové relace.



Jak postupovat v případě zjištění krádeže motorového vozidla?

Prověřte, zda vozidlo bylo skutečně odcizeno:

- nezaparkovali jste svůj vůz na jiném místě,
- nepůjčil si vaše vozidlo někdo z rodinných příslušníků,
- informujte se, zda vám vozidlo nebylo odtaženo, a to na těchto kontaktních telefonních linkách:
 - Městská policie – linka 156,
 - Policie ČR – linka 158.

Prověřili jste všechny možnosti a Vaše vozidlo nebylo nalezeno?

- kontaktujte nejbližší policejní stanici Policie ČR v místě vašeho bydliště, pobytu:
 - telefonicky na lince 158,
 - osobně.

Budete vyzváni k osobní návštěvě nejbližší policejní stanice za účelem sepsání oznámení o krádeži motorového vozidla. Pro sepsání trestního oznámení budete potřebovat následující doklady:

- občanský průkaz (pas nebo jiný náhradní doklad totožnosti),
- doklady od vozidla (OTP, TP, pojištění, v případě koupi vozidla na leasing – leasingovou smlouvu apod.),
- v případě firemního/služebního vozu kniha provozu apod.

Při podání vysvětlení na oddělení Policie ČR budete dotazováni k poskytnutí těchto informací:

- typ, registrační značka a barva vozidla,
- kde jste vozidlo zaparkovali a přesný čas,
- zda vozidlo bylo uzamčeno,
- přibližný stav tachometru,
- způsob nabytí vozidla a informace o prodejci (kupní smlouva, darovací smlouva; autosalon, autobazar, individuální koupě, dovoz z ciziny apod.),
- zda a jakým způsobem bylo vozidlo dále zabezpečeno,
- zda se ve vozidle nacházely věci, které lze identifikovat (zejména doklady),
- zda bylo vaše vozidlo něčím nápadné, tedy veškeré markanty a úpravy na vozidle, které umožní jeho bližší identifikaci, např.:
 - polepky,
 - dodatečné technické vybavení,
 - poškození,
 - vnitřní vybavení – handsfree, autorádio, jiný typ autosedaček apod.,
 - kdy a za jakých okolností jste odcizení vozidla zjistili,
 - kdo kromě Vás vozidlo užíval,
 - veškeré další důležité okolnosti, o kterých jste se dozvěděli (např. svědek, kamerový systém apod.)
 - keyless systém.

Jak dále postupovat?

V případě, že vaše odcizené vozidlo nebude nalezeno a pachatel dopaden obdržíte od Policie České republiky nejdříve do jednoho měsíce od podání trestního oznámení „Usnesení o odložení věci“. Tento dokument Vám bude sloužit jako doklad potřebný:

- pro odhlášení odcizeného vozidla z registru motorových vozidel,
- k ukončení povinného ručení,
- k vyplacení pojistné události v případě, kdy bylo odcizené vozidlo pojištěno proti krádeži.

Budme solidární !!!

V případě, že zaregistrujete podezřelé jednání poukazující na páchaní trestné činnosti, ihned, bez zbytečného odkladu kontaktujte linku 158 (případně linku 156). Můžete tak zabránit spáchání trestného činu a ochránit váš majetek nebo majetek vašich sousedů.

Další rady a tipy

Kupujete ojetý vůz? Před koupi ojetého vozidla doporučujeme:

- obracet se na renomované a zákazníky prověřené autobazary a profesionální prodejce vozidel, kteří vozy přímo vlastní a poskytují záruky na stáří a původ vozidla, počet ujetých kilometrů, pravost identifikátoru, apod.,
- důkladnou prohlídku vozidla před koupi, můžete-li, vezměte s sebou automechanika nebo osobu znalou,
- prověřit vozidlo na pravost identifikátorů, původ, počet najetých km, tyto služby poskytuje řada renomovaných společností, o kterých jsou informace volně dostupné na internetové síti, např. vyhledání slova „vin dekodeř“,
- dostatečně se informovat, přínosem pro vás může být brožura, kterou pro motoristy připravilo Sdružení na ochranu vlastníků automobilů (SOVA) ve spolupráci s Ministerstvem vnitra, více na: <http://www.sdruzeni-sova.cz/prirucka.pdf>
- využít informace umístěné na webových stránkách www.policie.cz, kde v záložce „Databáze“ naleznete odkaz „pátrání po vozidlech“ s možností lustrace dle VIN či registrační značky. Další z mnoha informací lze získat z veřejně dostupných zdrojů, jako jsou stránky:
 - www.kontrolatachometru.cz
 - <https://aplikace.mvcr.cz/neplatne-doklady/>
 - <https://aplikace.mvcr.cz/neplatne-sluzebni-prukazy/>
 - <https://www.policie.cz/statistiky-kriminalita.aspx>
 - <https://aplikace.policie.cz/patrani-vozidla/>

