



Pomáhat a chránit

POLICEJNÍ PREZIDIUM ČESKÉ REPUBLIKY

Ředitelství služby dopravní policie



Praha 18. října 2021

Počet listů: 12

## **INFORMACE**

### **o nehodovosti na pozemních komunikacích v České republice za období leden - září 2021**

V období od ledna do září roku 2021 Policie České republiky šetřila 72 219 dopravních nehod. Při těchto nehodách bylo 343 osob usmrceno, 1 212 osob zraněno těžce a 15 511 osob zraněno lehce. Celková hmotná škoda odhadnutá policisty na místě dopravní nehody dosáhla 4 779,6 milionů Kč.

#### **Porovnání základních ukazatelů s rokem 2020**

Pokles v kategorii:

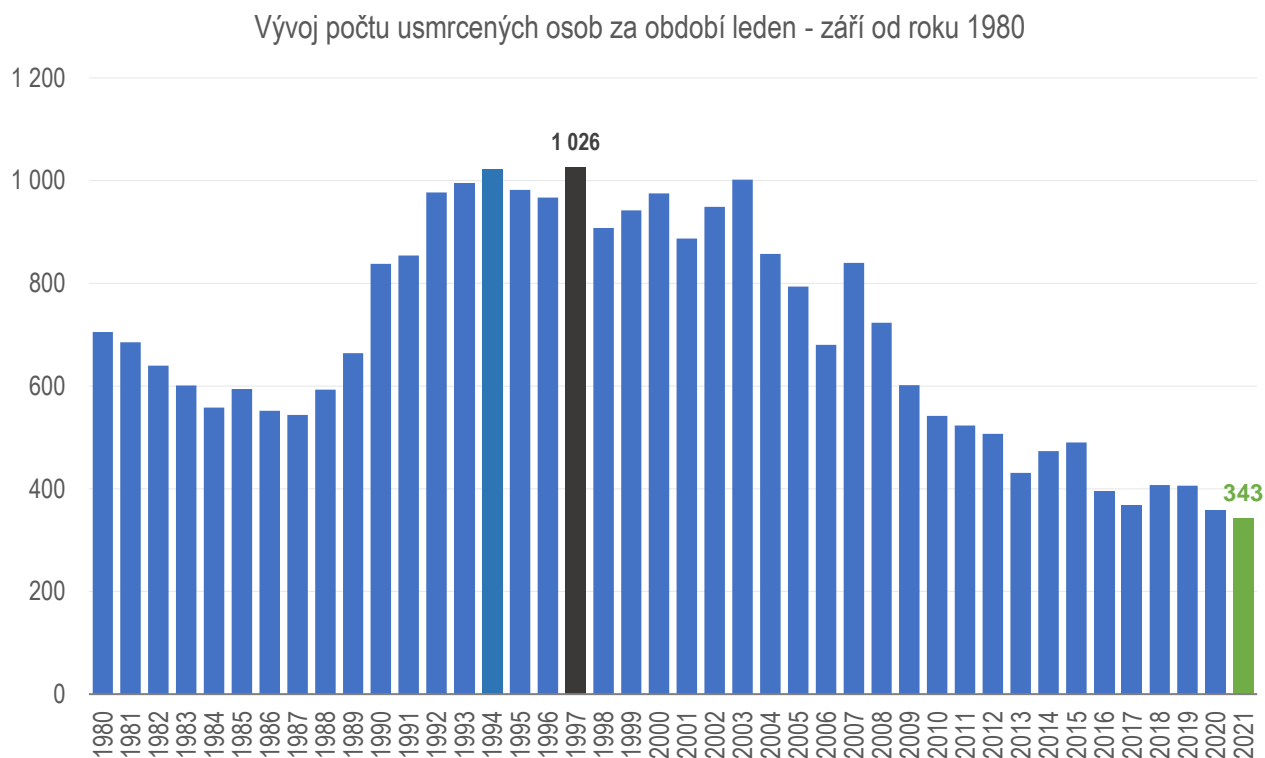
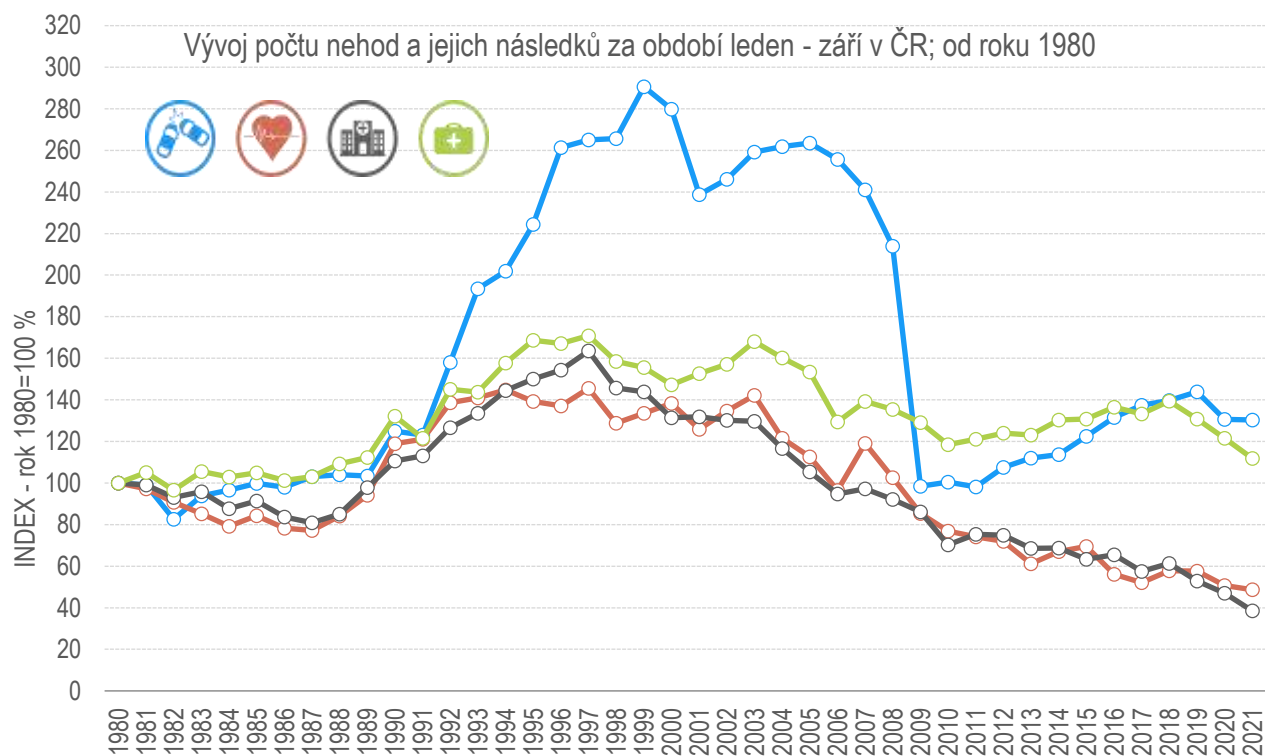
• počet nehod	o 171 nehod	tj. o 0,2 %
• usmrcených osob	o 14 osob	tj. o 3,9 %
• těžce zraněných osob	o 269 osob	tj. o 18,2 %
• lehce zraněných osob	o 1 328 osob	tj. o 7,9 %

Nárůst v kategorii

• hmotná škoda	o 206,5 mil. Kč	tj. o 4,5 %
----------------	-----------------	-------------

Počet osob usmrcených při nehodách v období leden – září je v období od roku 1961, od něhož dopravní policie disponuje souvislou statistikou dopravní nehodovosti, nejnižší právě letos. Naopak nejvíce osob bylo při dopravních nehodách usmrceno v roce 1997 (1 026 usmrcených osob).

Počet těžce zraněných osob při nehodách je nejnižší od roku 1961 (1 212 osob), nejvíce těžce zraněných bylo v roce 1997 (5 144 těžce zraněných).



## Časové rozložení dopravních nehod

V následující tabulce je zachycen vývoj počtu nehod a následků v jednotlivých měsících.

Nehody a následky po měsících, 2021	počet nehod	usmrceno	těžce zraněno	lehce zraněno	hmotná škoda
leden	7 323	25	72	1 208	489 412 200
únor	6 747	30	72	1 041	439 791 900
březen	6 103	30	77	974	402 599 900
duben	7 047	25	95	1 210	459 120 400
květen	8 806	46	175	1 741	594 786 600
červen	9 589	43	197	2 487	626 240 900
červenec	8 739	47	201	2 344	559 516 700
srpen	8 921	56	160	2 316	617 230 200
září	8 944	41	163	2 190	590 863 200
<b>Celkem</b>	<b>72 219</b>	<b>343</b>	<b>1 212</b>	<b>15 511</b>	<b>4 779 562 000</b>

Nejvíce nehod se stalo v pátek (11 810 nehod), nejméně naopak v neděli (7 446). Nejvýraznější pokles počtu nehod byl zaznamenán u sobotních nehod. K nejvyššímu poklesu počtu usmrcených osob oproti shodnému období roku 2020 došlo u pátečních nehod (o 15 osob).

Den v týdnu	počet nehod	rozdíl nehod oproti roku 2020	počet usmrcených	rozdíl usmrcených oproti roku 2020
Pondělí	11 148	-83	48	-7
Úterý	10 834	-38	41	-10
Středa	11 403	-252	49	0
Čtvrtek	11 383	458	62	8
Pátek	11 810	122	44	-15
Sobota	8 195	-392	53	6
Neděle	7 446	14	46	4

Ve sledovaném období nejvíce dopravních nehod šetřili policisté v úterý 12. ledna 2021 (399 nehod), nejméně v neděli 7. března 2021 (107 nehod). Nejtragičtějšími dny v tomto období byly pondělí 24. května 2021, čtvrtek 20. května 2021 a čtvrtek 9. září 2021 (vždy 5 usmrcených osob). Od počátku roku policisté zaznamenali 86 dní bez úmrtí při dopravních nehodách.

## Osoby usmrcené při dopravních nehodách

V období od ledna do září roku 2021 bylo při dopravních nehodách usmrceno 119 řidičů osobních automobilů, 64 motocyklistů, 54 chodců, 42 spolujezdců v osobním automobilu, další kategorie jsou uvedeny v tabulce. Nejvyšší nárůst počtu usmrcených byl zaznamenán u motocyklistů (o 16 usmrcených více).

počet usmrcených	Kategorie osoby	rozdíl
119	řidič osobního vozidla	-5
64	řidič motocyklu	16
54	chodec	-9
42	spolujezdec v osobním vozidle	-5
34	cyklista	-5
13	řidič nákladního vozidla	-1
4	řidič osobního vozidla s přívěsem	2
4	řidič nákladního vozidla s návěsem	2
2	spolujezdec v nákladním vozidle	-3
2	řidič malého motocyklu	0

počet usmrcených	Kategorie osoby	rozdíl
2	řidič jiného motorového vozidla	0
2	spolujezdec na motocyklu	2
1	cestující v autobusu	0
0	spolujezdec v nákladním vozidle s přívěsem	-3
0	řidič nákladního vozidla s přívěsem	-2
0	řidič mopedu	-1
0	spolujezdec v osobním vozidle s přívěsem	-1
0	spolujezdec v nákladním vozidle s návěsem	-1
<b>343</b>	<b>CELKEM</b>	<b>-14</b>

## Dopravní nehody dle zavinění

Řidiči motorových vozidel zavinili 79,6 % dopravních nehod, při nichž přišlo o život 310 osob, což představuje pokles usmrcených oproti shodnému období minulého roku o 8 osob a jedná se také o nejvýraznější pokles fatálních následků u sledovaných kategorií.

Nehody podle zavinění	počet nehod	tj. % z celkového počtu nehod	rozdíl nehod oproti roku 2020	usmrceno osob	tj. % z celkového počtu usmrcených	rozdíl usmrcených oproti roku 2020
řidičem motorového vozidla	57 461	79,6	5	310	90,4	-8
řidičem nemotorového vozidla	2 568	3,6	-27	20	5,8	-5
z toho dětmi	290	0,4	24	0	0,0	0
chodcem	546	0,8	-37	8	2,3	-2
z toho dětmi	215	0,3	1	0	0,0	0
jiným účastníkem	107	0,1	-7	0	0,0	0
závadou komunikace	233	0,3	71	0	0,0	0
technickou závadou vozidla	263	0,4	-13	2	0,6	2
lesní zvířít, domácím zvířetem	10 724	14,8	-135	1	0,3	1
jiné zavinění	317	0,4	-28	2	0,6	-2

## Příčiny dopravních nehod

Co se týče příčin dopravních nehod zaviněných řidiči motorových vozidel, na počtu dopravních nehod se ve sledovaném období nejvýrazněji podílí nesprávný způsob jízdy (67,6 % nehod), při těchto nehodách bylo usmrceno 115 osob. Za nejtragičtější příčinu dopravních nehod lze i v tomto období označit nepřiměřenou rychlost, která se sice na počtu dopravních nehod podílí „pouze“ 16,1 %, ale usmrceno při těchto nehodách bylo 125 osob (tj. 40,3 % osob usmrcených při nehodách zaviněných řidiči motorových vozidel).

Hlavní příčina nehody (jen řidiči mot. vozidel)	počet nehod	podíl na celkovém počtu nehod	usmrceno osob	podíl na celkovém počtu usmrcených	rozdíl usmrcených oproti roku 2020
nepřiměřená rychlost	9 236	16,1	125	40,3	0
nesprávné předjíždění	983	1,7	16	5,2	-1
nedání přednosti	8 391	14,6	54	17,4	-1
nesprávný způsob jízdy	38 850	67,6	115	37,1	-6

Nejčtenější příčinou nehod řidičů motorových vozidel bylo v období leden – září 2021 nevěnování se řízení vozidla (pětina z celkového počtu nehod zaviněných řidiči motorových vozidel), dále následuje nesprávné otáčení nebo couvání (10,7 % z celkového počtu nehod zaviněných řidiči motorových vozidel), jiný druh nesprávné jízdy (10,3 % z celkového počtu těchto nehod) a další.

Pořadí	Nejčtenější příčiny nehod zaviněných řidiči motorových vozidel	počet nehod
1.	řidič se plně nevěnoval řízení vozidla	11 517
2.	nesprávné otáčení nebo couvání	6 165
3.	jiný druh nesprávné jízdy	5 904
4.	nepřizpůsobení rychlosti stavu vozovky	4 434
5.	nedodržení bezpečné vzdálenosti za vozidlem	4 057
6.	nezvládnutí řízení vozidla	3 726
7.	vyhýbání bez dostatečného bočního odstupu	3 207
8.	nepřizpůsobení rychlosti dopravně technickému stavu vozovky	2 561
9.	nedání přednosti upravené dopravní značkou "DEJ PŘEDNOST V JÍZDĚ!"	2 517
10.	přejetí do protisměru	1 675

Nejtragičtějšími příčinami nehod řidičů motorových vozidel bylo nepřizpůsobení rychlosti dopravně technickému stavu vozovky a přejetí do protisměru – z těchto dvou příčin bylo usmrceno celkem 96 osob. Následuje nevěnování se řízení vozidla (32 usmrcených osob, tj. 10,3 %) a další.

Pořadí	Nejtragičtější příčiny nehod zaviněných řidiči motorových vozidel	počet usmrcených
1.	nepřizpůsobení rychlosti dopravně technickému stavu vozovky	58
2.	přejetí do protisměru	38
3.	řidič se plně nevěnoval řízení vozidla	32
4.	nepřizpůsobení rychlosti stavu vozovky	24
5.	nezvládnutí řízení vozidla	17
6.	nepřizpůsobení rychlosti vlastnostem vozidla a nákladu	16
7.	nedání přednosti upravené dopravní značkou "DEJ PŘEDNOST V JÍZDĚ!"	14
8.	nedání přednosti při odbočování vlevo	13
9.	jiný druh nepřiměřené rychlosti	12
10.	jiný druh nesprávné jízdy	11

## Dopravní nehody podle druhu

Nejčtenějším i nejtragičtějším druhem nehody je srážka s jedoucím nekolejovým vozidlem, při které zemřelo 156 osob (což představuje pokles o 4 usmrcené osoby v porovnání s předchozím rokem). K nejvyššímu nárůstu počtu usmrcených osob došlo u nehod končících srážkou s pevnou překážkou (o 10 usmrcených), naopak výrazný pokles fatálních následků byl zaznamenán u nehod končících srážkou s chodcem (o 11 usmrcených).

Nehody podle druhu	počet nehod	rozdíl nehod oproti roku 2020	počet usmrcených	rozdíl usmrcených oproti roku 2020
srážka s jedoucím nekolejovým vozidlem	21 528	-283	156	-4
srážka s vozidlem zaparkovaným	16 000	-219	9	-3
srážka s pevnou překážkou	15 830	608	95	10
srážka s chodcem	1 650	-175	47	-11
srážka s lesní zvěří	10 460	-114	1	1
srážka s domácím zvířetem	294	-22	0	0
srážka s vlakem	111	17	10	-7
srážka s tramvají	295	9	0	0
havárie	4 005	-272	17	-1
jiný druh nehody	2 046	280	8	1

## Dopravní nehody podle druhu vozidla

Celkem 33 297 dopravních nehod zavinili řidiči osobních automobilů bez přívěsu a při těchto nehodách bylo usmrceno 207 osob. Oproti roku 2020 došlo k nejvyššímu poklesu počtu usmrcených osob při nehodách zaviněných řidičem nákladního automobilu s přívěsem (o 6 osob).

Nehody podle druhu vozidla	počet nehod	rozdíl nehod	tj. rozdíl nehod v %	usmrceno osob	rozdíl usmrcených	tj. rozdíl usmrcených v %
moped	93	32	52,5	0	-1	-100,0
malý motocykl	89	-11	-11,0	2	1	100,0
motocykl	1 505	-100	-6,2	39	3	8,3
osobní automobil bez přívěsu	33 297	-896	-2,6	207	1	0,5
osobní automobil s přívěsem	378	36	10,5	4	0	0,0
nákladní automobil	5 361	363	7,3	35	0	0,0
nákladní automobil s přívěsem	622	94	17,8	1	-6	-85,7
nákladní automobil s návěsem	2 186	147	7,2	12	-2	-14,3
autobus	712	27	3,9	2	-4	-66,7
traktor	289	78	37,0	2	2	.
tramvaj	50	-9	-15,3	1	1	.
trolejbus	31	-15	-32,6	0	0	.
jiné motorové vozidlo	187	4	2,2	1	-3	-75,0
jízdní kolo	2 330	-52	-2,2	19	-5	-20,8
povoz, jízda na koni	2	-2	-50,0	0	0	.
jiné nemotorové vozidlo	113	32	39,5	0	0	.
vlak	2	2	.	0	0	.
nezjištěno, řidič ujel	12 774	246	2,0	5	0	0,0
jiný druh vozidla	8	2	33,3	0	0	.

## Dopravní nehody zaviněné pod vlivem alkoholu

U 3 265 nehod (pokles o 223 nehod) bylo u viníka dopravní nehody zjištěno požití alkoholu. Při těchto nehodách došlo k usmrcení 17 osob (tj. o 29 osob méně než v roce 2020). Drogy byly zjištěny u řidiče motorového vozidla v případě 240 dopravních nehod. V 62 případech byla u řidiče zjištěna přítomnost alkoholu a drog současně.

Nehody zaviněné pod vlivem alkoholu nebo jiných návykových látek	počet nehod	rozdíl nehod oproti roku 2020	počet usmrcených	rozdíl usmrcených oproti roku 2020
Alkohol u viníka do 0,24‰	133	4	2	1
Alkohol u viníka 0,24 až 0,5‰	219	6	1	-2
Alkohol u viníka 0,6 až 0,8‰	174	-19	1	-6
Alkohol u viníka 0,8 až 1,0‰	158	5	0	-2
Alkohol u viníka 1,0 až 1,5‰	488	-41	3	-6
Alkohol u viníka 1,5‰ a více	2 031	-195	9	-11
Alkohol a drogy	62	17	1	-3
<b>Alkohol celkem</b>	<b>3 265</b>	<b>-223</b>	<b>17</b>	<b>-29</b>
<b>Drogy celkem</b>	<b>240</b>	<b>46</b>	<b>4</b>	<b>-2</b>

## Dopravní nehody dle místa

Z celkového počtu nehod a jejich následků došlo v obcích k:

- 65,6 % počtu nehod,
- 33,8 % usmrcení osob,
- 49,0 % těžkých zranění,
- 56,5 % lehkých zranění,
- 54,7 % vzniklých škod a
- 72,5 % nehod pod vlivem alkoholu.

Místo nehody	počet nehod	usmrceno osob	těžce zraněno	lehce zraněno	hmotná škoda v mil. Kč
<b>V obci</b>	<b>47 391</b>	<b>116</b>	<b>594</b>	<b>8770</b>	<b>2613,5</b>
<i>Index-rok 2020 = 100 %</i>	99,29	116,00	79,41	93,42	104,66
<b>Mimo obec</b>	<b>24 828</b>	<b>227</b>	<b>618</b>	<b>6 741</b>	<b>2 166,0</b>
<i>Index-rok 2020 = 100 %</i>	100,69	88,33	84,31	90,47	104,34
<b>z toho dálnice</b>	<b>3246</b>	<b>17</b>	<b>56</b>	<b>459</b>	<b>507,0</b>
<i>Index-rok 2020 = 100 %</i>	105,36	68,00	109,80	89,47	111,83

Z pohledu následků na životě jsou nejtragičtější nehody na silnicích I. a II. třídy (ve sledovaném období celkem 198 usmrcených osob). Přesto však byl na silnicích II. třídy a na místních komunikacích ve sledovaném období zaznamenán nejvyšší pokles počtu usmrcených osob (vždy o 9 usmrcených osob).

Druh komunikace	počet nehod	rozdíl nehod oproti roku 2020	počet usmrcených	rozdíl usmrcených oproti roku 2020
dálnice	3 246	165	17	-8
silnice I. třídy	9 793	-176	115	4
silnice II. třídy	11 290	-201	83	-9
silnice III. třídy	10 042	33	59	3
sledovaná křižovatka	1 533	-4	2	-1
sledovaná komunikace	6 224	-381	22	5
místní komunikace	26 341	354	37	-9
úcelová komunikace - polní, lesní cesty apod.	593	40	2	-1
úcelová komunikace - ostatní	3 157	-1	6	2

## Dopravní nehody v krajích

K nejvyššímu počtu dopravních nehod došlo v prvních třech čtvrtletích roku 2021 na území hl. m. Prahy (12 548 nehod), následují kraje Středočeský a Ústecký. Nejvíce usmrcených osob evidujeme v kraji Středočeském (48 usmrcených osob).

V absolutním vyjádření došlo v porovnání se stejným obdobím roku 2020 k největšímu poklesu počtu nehod v Jihomoravském kraji. Nejvyšší pokles počtu usmrcených osob v absolutním vyjádření byl zaznamenán ve Středočeském kraji (o 19 osob, tj. o 28,4 %).

Nehody a následky v krajích; rok 2021	počet nehod	usmrceno osob	těžce zraněno	lehce zraněno	hmotná škoda v tis. Kč
Hlavní město Praha	12 548	15	90	1 141	936 827
<i>Index - rok 2020=100 %</i>	96,72	100,00	82,57	89,00	101,93
Středočeský kraj	10 838	48	199	1 911	813 729
<i>Index - rok 2020=100 %</i>	102,28	71,64	102,05	85,85	106,54
Jihočeský kraj	3 212	40	153	1 363	264 069
<i>Index - rok 2020=100 %</i>	96,81	137,93	85,96	93,36	107,84
Plzeňský kraj	2 893	26	62	1 103	231 305
<i>Index - rok 2020=100 %</i>	100,10	100,00	74,70	91,76	116,06
Ústecký kraj	8 105	27	107	1 202	434 688
<i>Index - rok 2020=100 %</i>	105,66	87,10	90,68	98,20	111,83
Královéhradecký kraj	3 539	27	68	852	258 040
<i>Index - rok 2020=100 %</i>	95,65	135,00	70,83	91,81	103,76
Jihomoravský kraj	4 695	32	135	1 792	300 779
<i>Index - rok 2020=100 %</i>	85,74	76,19	78,49	95,88	89,88
Moravskoslezský kraj	7 270	23	105	1 432	387 511
<i>Index - rok 2020=100 %</i>	105,19	79,31	92,92	98,69	103,10

Nehody a následky v krajích; rok 2021	počet nehod	usmrceno osob	těžce zraněno	lehce zraněno	hmotná škoda v tis. Kč
Olomoucký kraj	3 894	29	60	835	248 338
<i>Index - rok 2020=100 %</i>	<i>99,31</i>	<i>181,25</i>	<i>100,00</i>	<i>86,71</i>	<i>106,91</i>
Zlínský kraj	3 310	20	63	890	188 877
<i>Index - rok 2020=100 %</i>	<i>102,07</i>	<i>142,86</i>	<i>80,77</i>	<i>94,08</i>	<i>111,61</i>
Vysočina	3 523	19	50	867	249 844
<i>Index - rok 2020=100 %</i>	<i>102,80</i>	<i>57,58</i>	<i>56,18</i>	<i>97,86</i>	<i>98,43</i>
Pardubický kraj	3 229	13	50	864	206 246
<i>Index - rok 2020=100 %</i>	<i>104,50</i>	<i>81,25</i>	<i>66,67</i>	<i>87,10</i>	<i>105,88</i>
Liberecký kraj	3 374	13	36	811	159 240
<i>Index - rok 2020=100 %</i>	<i>97,01</i>	<i>108,33</i>	<i>55,38</i>	<i>92,47</i>	<i>99,40</i>
Karlovarský kraj	1 789	11	34	448	100 064
<i>Index - rok 2020=100 %</i>	<i>105,55</i>	<i>157,14</i>	<i>68,00</i>	<i>84,05</i>	<i>114,02</i>
<b>Česká republika</b>	<b>72 219</b>	<b>343</b>	<b>1212</b>	<b>15 511</b>	<b>4 779 562</b>
<i>Index - rok 2020=100 %</i>	<i>99,76</i>	<i>96,08</i>	<i>81,84</i>	<i>92,11</i>	<i>104,52</i>

### Osobní nehody v krajích

Podrobnější členění osobních nehod, tj. nehod s následky na životě a zdraví, dle krajů je uvedeno v následující tabulce.

kraj	počet nehod	usmrceno	těžce zraněno	lehce zraněno
Hl.m. Praha	1 086	15	90	1 141
Středočeský	1 686	48	199	1 911
Jihočeský	1 186	40	153	1 363
Plzeňský	975	26	62	1 103
Ústecký	1 033	27	107	1 202
Královéhradecký	746	27	68	852
Jihomoravský	1 601	32	135	1 792
Moravskoslezský	1 308	23	105	1 432
Olomoucký	781	29	60	835
Zlínský	786	20	63	890
Vysočina	730	19	50	867
Pardubický	728	13	50	864
Liberecký	686	13	36	811
Karlovarský	388	11	34	448
<b>Česká republika</b>	<b>13 720</b>	<b>343</b>	<b>1 212</b>	<b>15 511</b>

### Dopravní nehody pod vlivem alkoholu a drog v krajích

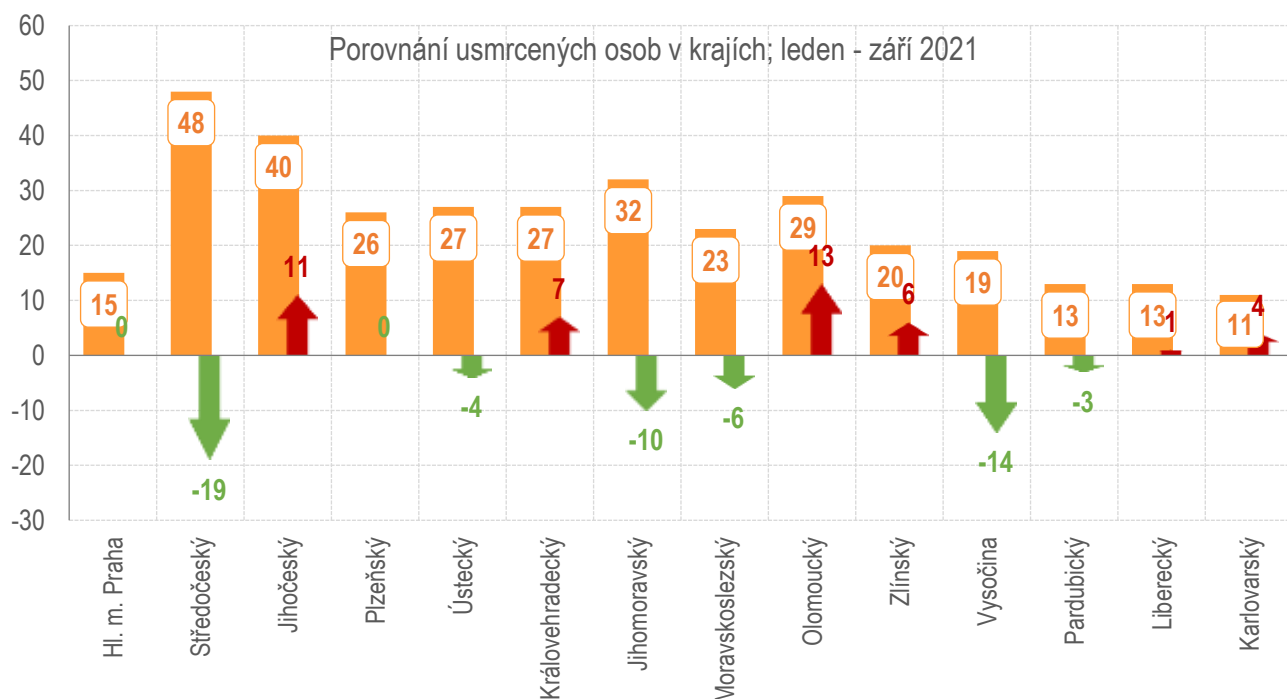
Nejvíce dopravních nehod pod vlivem alkoholu se v období od ledna do září roku 2021 stalo na území Středočeského kraje (430 nehod), Jihomoravského kraje (352 nehod) a Moravskoslezského kraje (338 nehod).

Drogy se u viníka dopravní nehody – řidiče motorového vozidla prokázaly především v Ústeckém a Plzeňském a kraji.

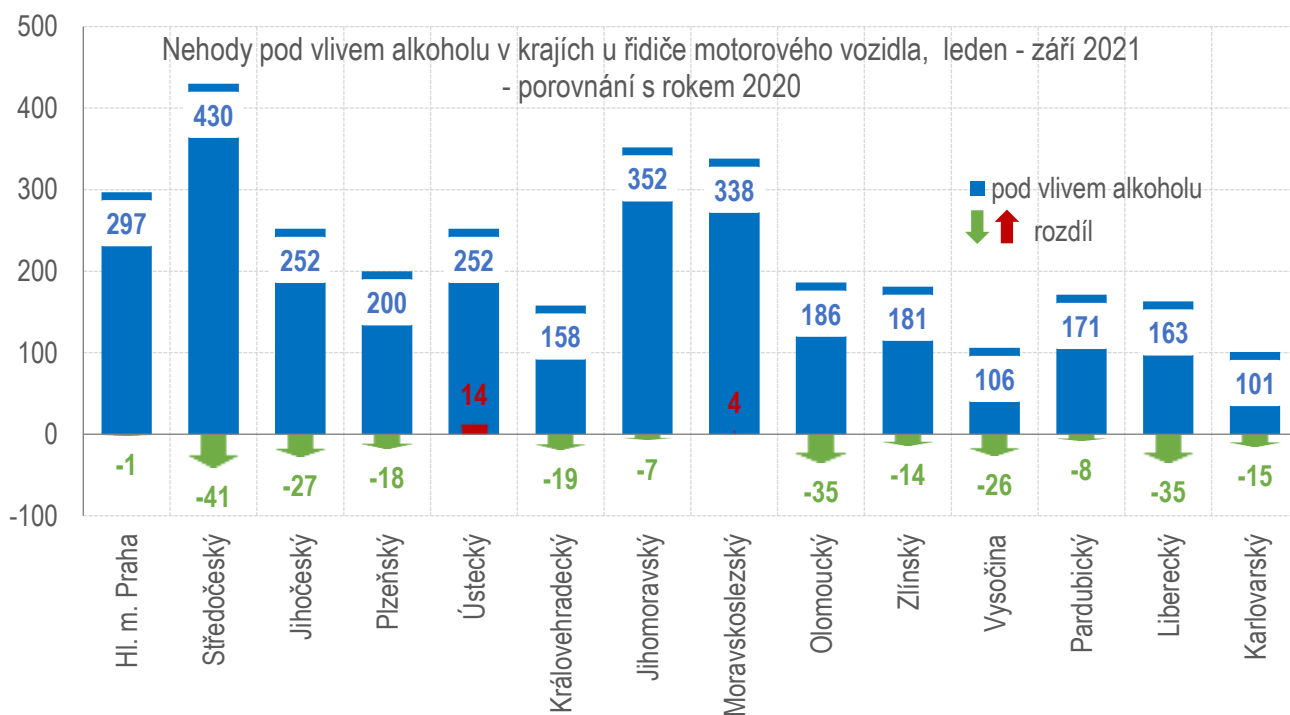
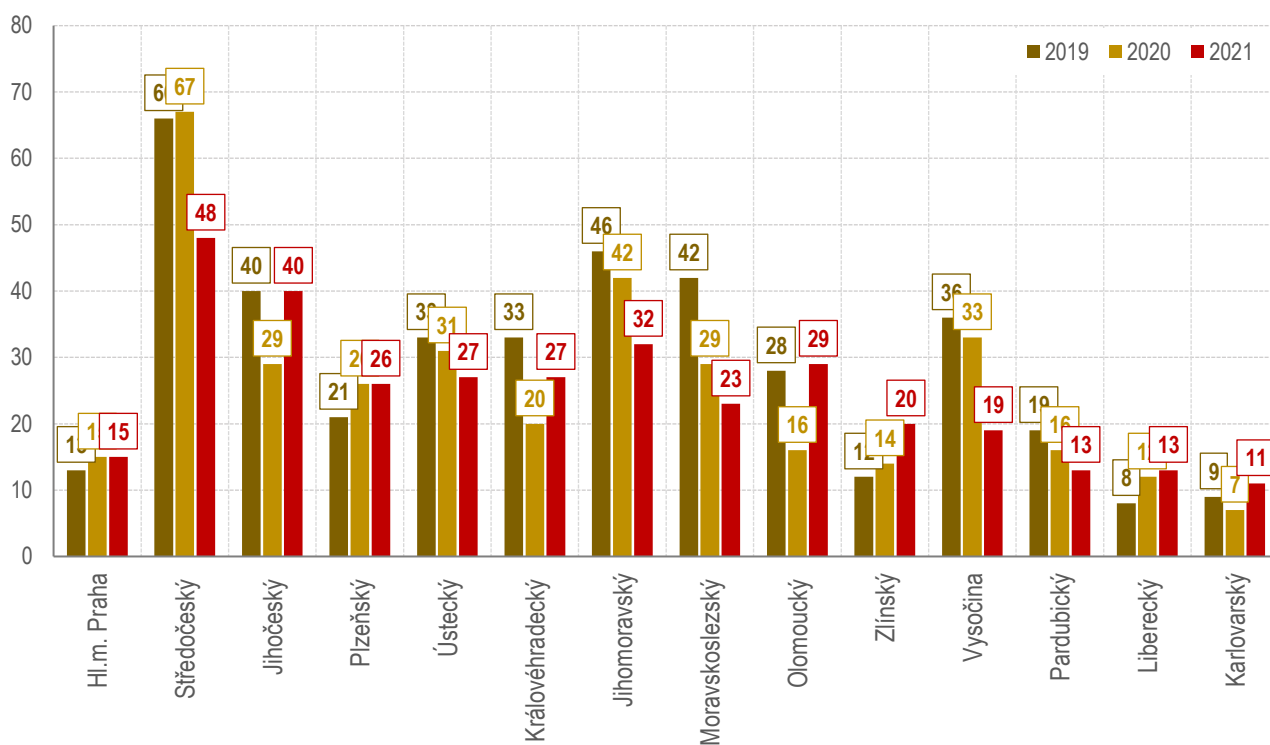
Alkohol a drogy u viníka - řidiče - dle krajů	celkem nehod	"Euroformuláře"	celkem šetřeno událostí	z toho alkohol	tj. %	z toho drogy	tj. %
Hl. m. Praha	12 548	1 249	13 797	297	2,15	21	0,15
Středočeský	10 838	3 240	14 078	430	3,05	23	0,16
Jihočeský	3 212	2 735	5 947	252	4,24	21	0,35
Plzeňský	2 893	3 648	6 541	200	3,06	30	0,46



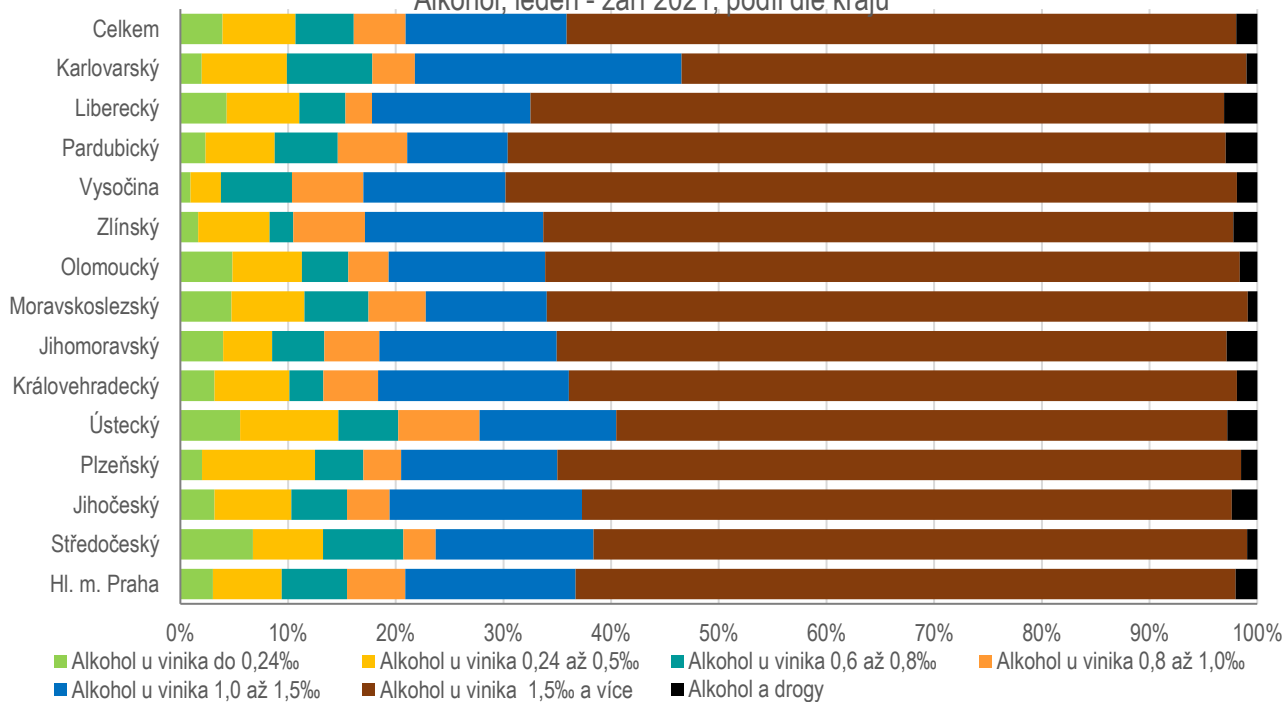
Alkohol a drogy u viníka - řidiče - dle krajů	celkem nehod	"Euroformuláře"	celkem šetřeno událostí	z toho alkohol	tj. %	z toho drogy	tj. %
Ústecký	8 105	415	8 520	252	2,96	42	0,49
Královéhradecký	3 539	657	4 196	158	3,77	8	0,19
Jihomoravský	4 695	3 101	7 796	352	4,52	19	0,24
Moravskoslezský	7 270	1 753	9 023	338	3,75	21	0,23
Olomoucký	3 894	1 498	5 392	186	3,45	12	0,22
Zlínský	3 310	771	4 081	181	4,44	7	0,17
Vysočina	3 523	1 794	5 317	106	1,99	5	0,09
Pardubický	3 229	1 108	4 337	171	3,94	6	0,14
Liberecký	3 374	1 073	4 447	163	3,67	15	0,34
Karlovarský	1 789	367	2 156	101	4,68	8	0,37
<b>CELKEM</b>	<b>72 219</b>	<b>23 409</b>	<b>95 628</b>	<b>3 187</b>	<b>3,33</b>	<b>238</b>	<b>0,25</b>



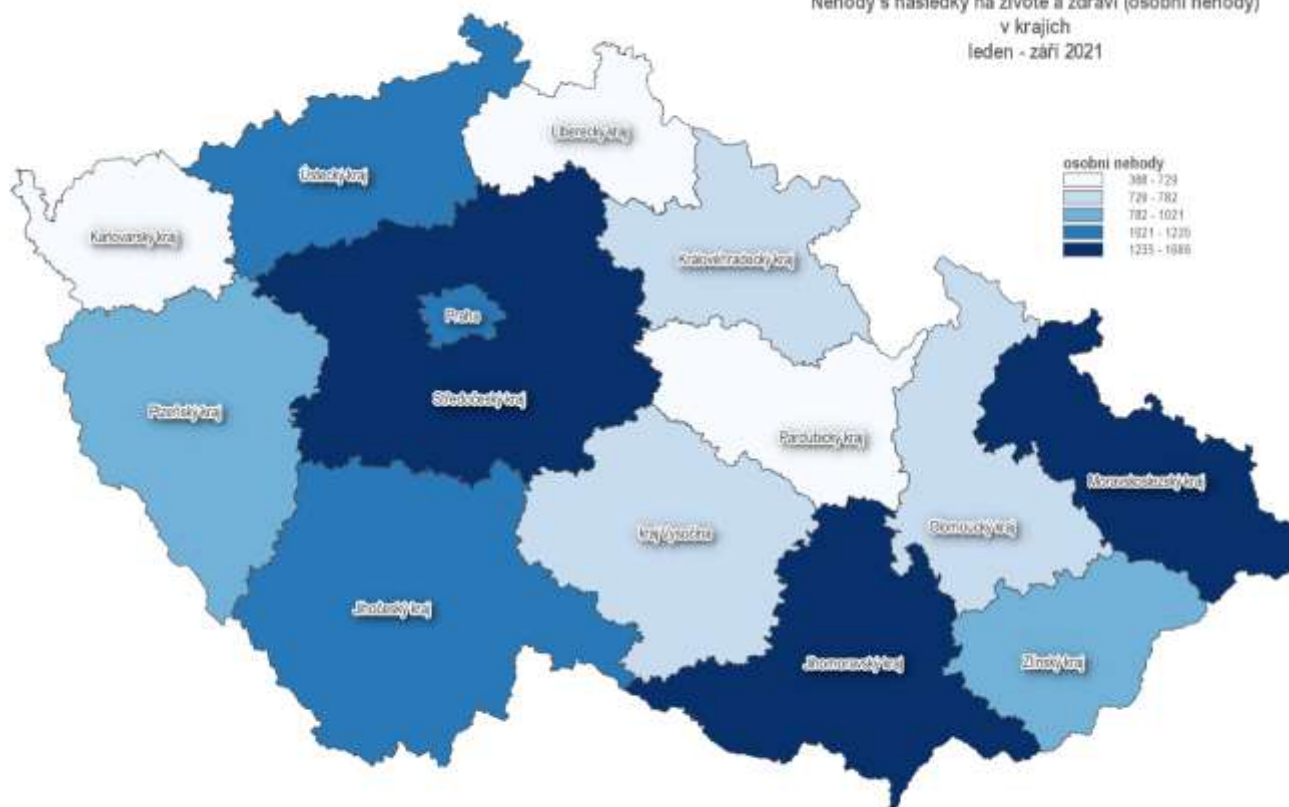
Počet usmrcených při nehodách v krajích, leden - září 2019 - 2021



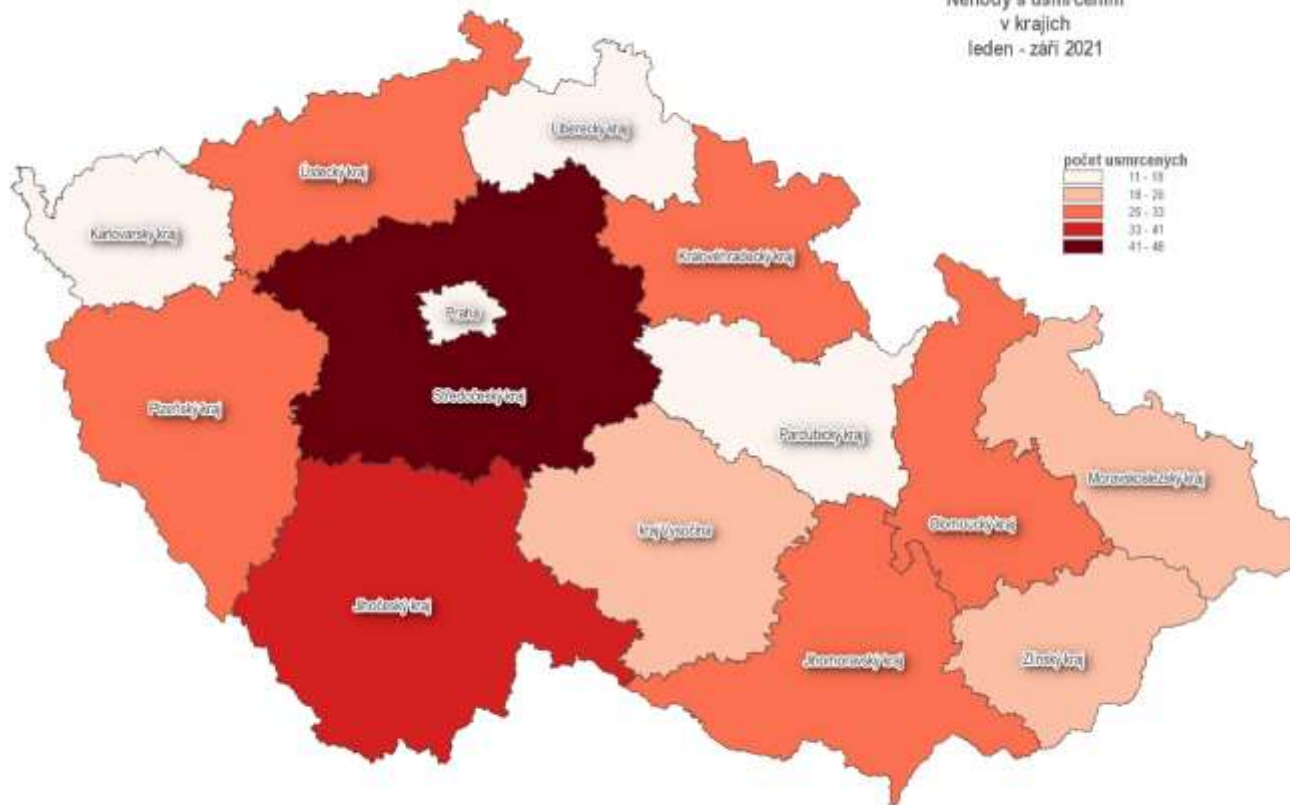
### Alkohol, leden - září 2021, podíl dle krajů



### Nehody s následky na životě a zdraví (osobní nehody) v krajích leden - září 2021



Nehody s usmrcením  
v krajích  
leden - září 2021



Zpracovali: pplk. Mgr. Jan STRAKA, kpt. Ing. Jana PELEŠKOVÁ, tel. 974 834 584, 974 834 223

plk. Mgr. Bc. Jiří ZLÝ, MBA  
ředitel služby dopravní policie

*schváleno elektronicky*

