



Pomáhat a chránit

POLICEJNÍ PREZIDIUM ČESKÉ REPUBLIKY

Ředitelství služby dopravní policie



Praha 8. března 2017

Počet listů: 12

INFORMACE

o nehodovosti na pozemních komunikacích v České republice za období leden - únor 2017

Policie České republiky v prvních dvou měsících roku 2017 šetřila 15 331 dopravních nehod na pozemních komunikacích. Při těchto nehodách došlo k usmrcení 59 osob, 184 osob bylo zraněno těžce a 2 770 osob bylo zraněno lehce. Hmotná škoda, odhadnutá policisty na místě dopravní nehody, činila v předmětném období celkem 885,3 mil. Kč.

Porovnání se shodným obdobím loňského roku je následující:

Pokles v kategorii:

- | | | |
|------------------------|------------|--------------|
| • těžce zraněných osob | o 112 osob | tj. o 37,8 % |
| • lehce zraněných osob | o 347 osob | tj. o 11,1 % |

Nárůst v kategorii:

- | | | |
|-------------------|----------------|-------------|
| • počet nehod | o 641 nehod | tj. o 4,4 % |
| • usmrcených osob | o 1 osobu | tj. o 1,7 % |
| • hmotná škoda | o 49,7 mil. Kč | tj. o 6,0 % |

Počet usmrcených osob ve sledovaném období roku 2017 je druhý nejnižší od roku 1980, minimum z roku 2016 (kdy bylo v lednu a únoru při dopravních nehodách usmrceno pouze 58 osob) se opět překonat nepodařilo. Nejvíce usmrcených bylo v roce 1993 (191 usmrcených osob).

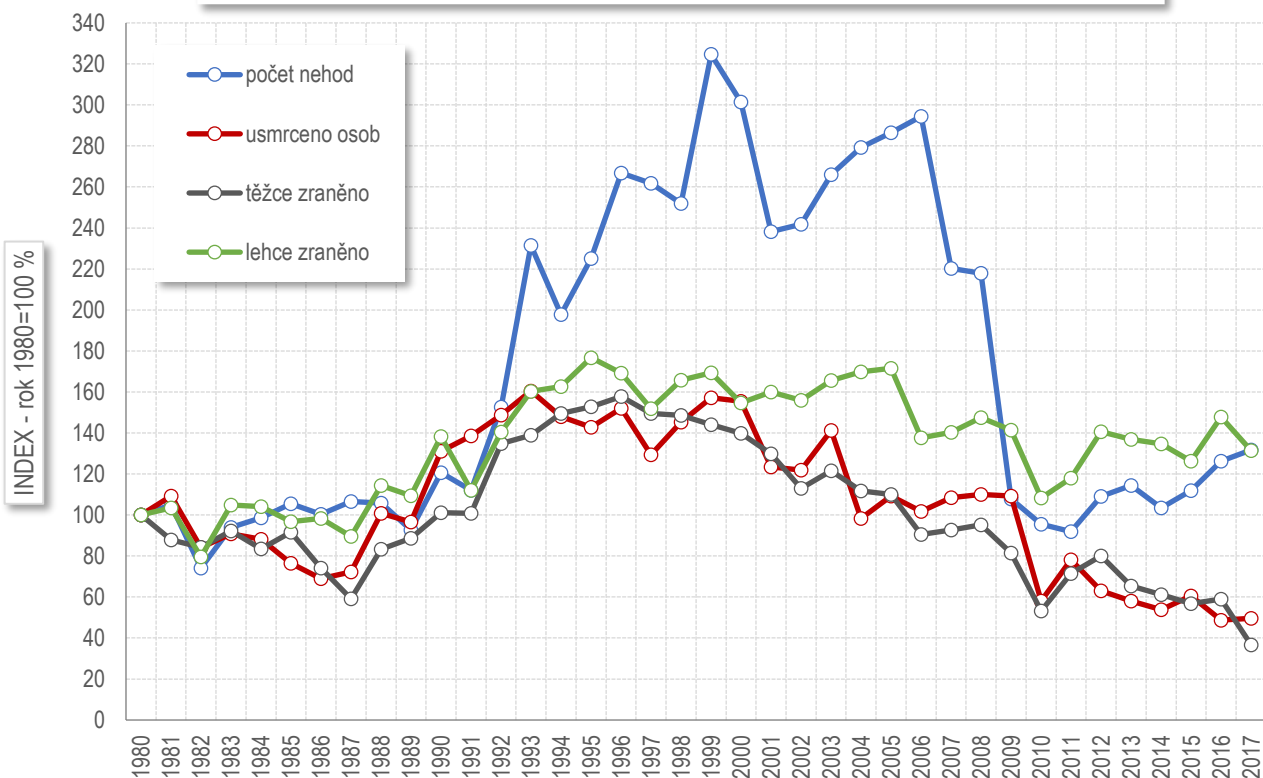
Počet těžce zraněných osob je nejnižší od roku 1980 (i s výrazným poklesem oproti roku předcházejícímu), nejvíce těžce zraněných bylo v lednu roku 1996 (792 těžce zraněných).

Strojnická 27
170 89 Praha 7

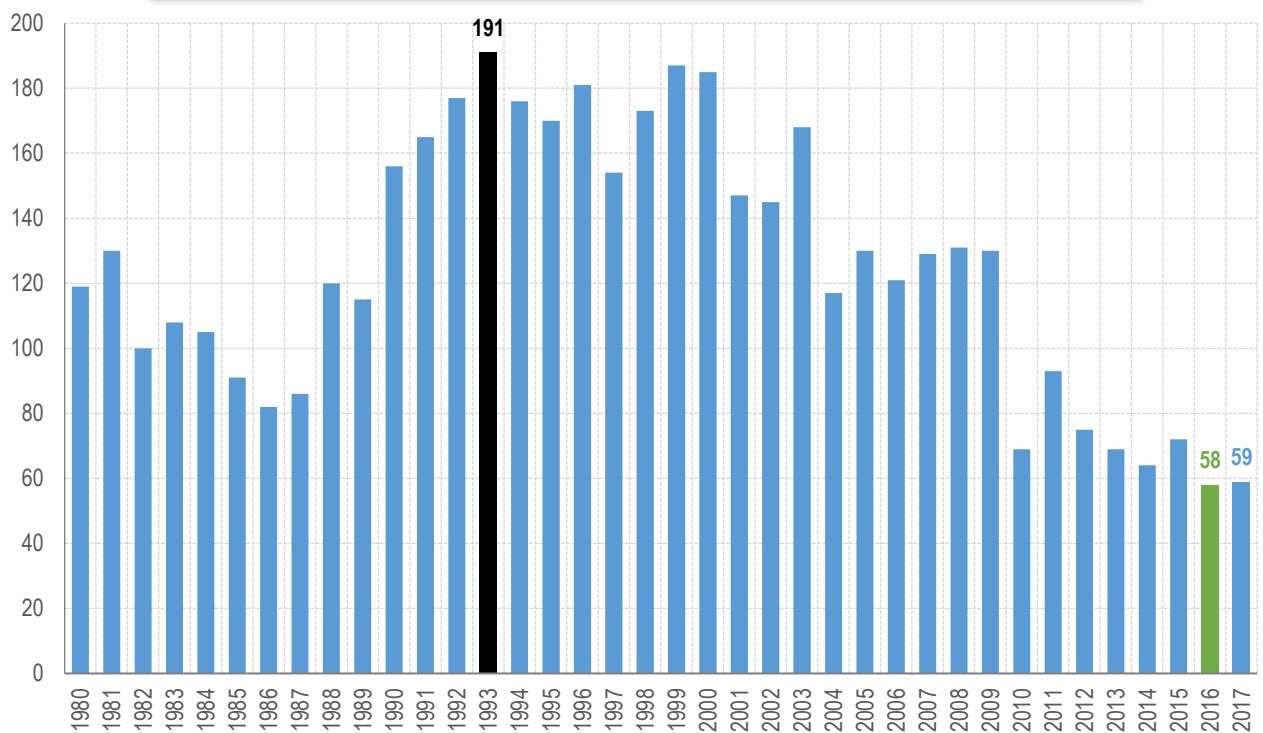
www.policie.cz

Tel.: +420 974 834 302
Fax: +420 974 834 704
Email: pp.rsd@pcr.cz

Vývoj počtu nehod a jejich následků za období leden - únor v ČR; od roku 1980



Vývoj počtu usmrcených osob za období leden - únor od roku 1980



Časové rozložení dopravních nehod

Počty dopravních nehod a následků v prvních dvou měsících roku 2017 jsou zachyceny v tabulce.

Nehody a následky po měsících, 2017	počet nehod	usmrceno	těžce zraněno	lehce zraněno	hmotná škoda
leden	8 492	31	86	1 505	492 580 900
únor	6 839	28	98	1 265	392 721 600

Nejvíce nehod se ve sledovaném období leden – únor 2017 stalo v pátek (2 567), nejméně naopak v sobotu (1 532). Nejvýraznější nárůst počtu nehod ve srovnání se shodným obdobím roku 2017 byl zaznamenán u čtvrtěných nehod (o 395), nejvíce se snížil počet sobotních nehod, a to o 282. U pondělních a pátečních nehod došlo k poklesu počtu usmrcených osob oproti shodnému období roku 2016 (shodně o 3 osoby), u nedělních nehod k poklesu o 2 usmrcené osoby..

Den v týdnu	počet nehod	rozdíl nehod oproti roku 2016	počet usmrcených	rozdíl usmrcených oproti roku 2016
Pondělí	2 540	122	10	-3
Úterý	2 304	252	7	0
Středa	2 395	95	9	1
Čtvrtek	2 369	395	7	4
Pátek	2 567	-210	13	-3
Sobota	1 532	-282	8	4
Neděle	1 624	269	5	-2

Ve sledovaném období došlo k nejvyššímu počtu dopravních nehod v úterý 31. ledna 2017 (406 dopravních nehod). Naopak nejméně dopravních nehod se stalo v neděli 26. února 2017 (140 dopravních nehod). Nejtragičtějším dnem se stal pátek 24. února 2017, kdy byly při dopravních nehodách usmrceny 4 osoby. V průběhu ledna a února policisté zaznamenali 21 dnů bez smrtelné dopravní nehody.

Osoby usmrcené při dopravních nehodách

V lednu a únoru 2017 bylo při dopravních nehodách na pozemních komunikacích usmrceno 26 řidičů osobního vozidla (což je o 9 více než ve srovnatelném období roku 2016). V tomto období došlo dále k usmrcení 15 chodců, nicméně u těchto nehod byl zaznamenán i výrazný pokles počtu usmrcených chodců, a to o 9 osob.

počet usmrcených	Kategorie osoby	rozdíl
26	řidič osobního vozidla sólo	9
15	chodec	-9
9	spolujezdec v osobním vozidle sólo	0
3	cyklista	-1
2	spolujezdec v nákladním automobilu sólo	2
1	řidič nákladního vozidla sólo	-3
1	řidič nákladního automobilu s návěsem	1
1	spolujezdec v nákladním automobilu s návěsem	1
1	cestující v autobusu	1

Dopravní nehody dle zavinění

86,45 % nehod bylo zaviněno řidiči motorových vozidel a při těchto nehodách přišlo o život 57 osob (96,61 %). K usmrcení došlo pouze u nehod zaviněných řidiči motorových vozidel (v porovnání se shodným obdobím loňského roku o 7 usmrcených osob více) a řidiči nemotorových vozidel (2 osoby).

Více než 10 % dopravních nehod bylo zaviněno zvěří (což představuje nárůst oproti předcházejícímu roku o 342 dopravních nehod). Další druhy zavinění jsou uvedeny v následující tabulce.

Nehody podle zavinění	počet nehod	tj. % z celkového počtu nehod	rozdíl nehod oproti roku 2016	usmrceno osob	tj. % z celkového počtu usmrcených	rozdíl usmrcených oproti roku 2016
řidičem motorového vozidla	13 254	86,45	329	57	96,61	7
řidičem nemotorového vozidla	61	0,40	-63	2	3,39	0
z toho dětmi	1	0,01	-4	0	0,00	0
chodcem	166	1,08	-1	0	0,00	-6
z toho dětmi	59	0,38	19	0	0,00	0
jiným účastníkem	17	0,11	-3	0	0,00	0
závadou komunikace	58	0,38	21	0	0,00	0
technickou závadou komunikace	63	0,41	6	0	0,00	0
lesní zvěří, domácím zvířetem	1 634	10,66	342	0	0,00	0
jiné zavinění	78	0,51	10	0	0,00	0

Příčiny dopravních nehod

Příčinou více než 60 % dopravních nehod, zaviněných řidiči motorových vozidel, byl nesprávný způsob jízdy. Téměř jedna čtvrtina nehod byla zaviněna nepřiměřenou rychlostí jízdy a při těchto nehodách přišlo o život 27 osob, což je o 7 více, než v prvních dvou měsících 2016.

Hlavní příčina nehody (jen řidiči mot. vozidel)	počet nehod	podíl na celkovém počtu nehod	usmrceno osob	podíl na celkovém počtu usmrcených	rozdíl usmrcených oproti roku 2016
nepřiměřená rychlost	3 187	24,05	27	47,37	7
nesprávné předjíždění	169	1,28	3	5,26	2
nedání přednosti	1 927	14,54	8	14,04	-2
nesprávný způsob jízdy	7 971	60,14	19	33,33	0

Nejčtenější příčinou nehod řidičů motorových vozidel bylo v období leden-únor 2017 nepřizpůsobení rychlosti stavu vozovky (18,3 % z celkového počtu nehod zaviněných řidiči motorových vozidel), dále následuje nevěnování se řízení vozidla (17,4 %) a další.

Pořadí	Nejčtenější příčiny nehod zaviněných řidiči motorových vozidel	počet nehod
1.	nepřizpůsobení rychlosti stavu vozovky	2 425
2.	řidič se plně nevěnoval řízení vozidla	2 312
3.	nesprávné otáčení nebo couvání	1 382
4.	jiný druh nesprávné jízdy	1 171
5.	nedodržení bezpečné vzdálenosti za vozidlem	1 066
6.	nezvládnutí řízení vozidla	646
7.	vyhýbání bez dostatečného bočního odstupu	623
8.	nedání přednosti upravené dopravní značkou "DEJ PŘEDNOST V JÍZDĚ!"	536
9.	vjetí do protisměru	421
10.	nepřizpůsobení rychlosti dopravně technickému stavu vozovky	397

Nejtragičtější příčinou nehod řidičů motorových vozidel bylo nepřizpůsobení rychlosti stavu vozovky, vjetí do protisměru a jiný druh nepřiměřené rychlosti. Celkem při těchto třech nejčtenějších příčinách dopravních nehod zahynulo 29 osob (což představuje více než polovinu usmrcených osob u všech dopravních nehod zaviněných řidiči motorových vozidel ve sledovaném období).

Pořadí	Nejtragičtější příčiny nehod zaviněných řidiči motorových vozidel	počet usmrcených
1.	nepřízpůsobení rychlosti stavu vozovky	13
2.	vjetí do protisměru	10
3.	jiný druh nepřiměřené rychlosti	6
4.	jiný druh nesprávné jízdy	4
5.	nepřízpůsobení rychlosti dopravně technickému stavu vozovky	4
6.	řidič se plně nevěnoval řízení vozidla	3
7.	nedání přednosti chodci na vyznačeném přechodu	3
8.	jízda na červené světlo	3
9.	nepřízpůsobení rychlosti vlastnostem vozidla a nákladu	2
10.	kolize s protijedoucím vozidlem při předjíždění	2

Dopravní nehody podle druhu

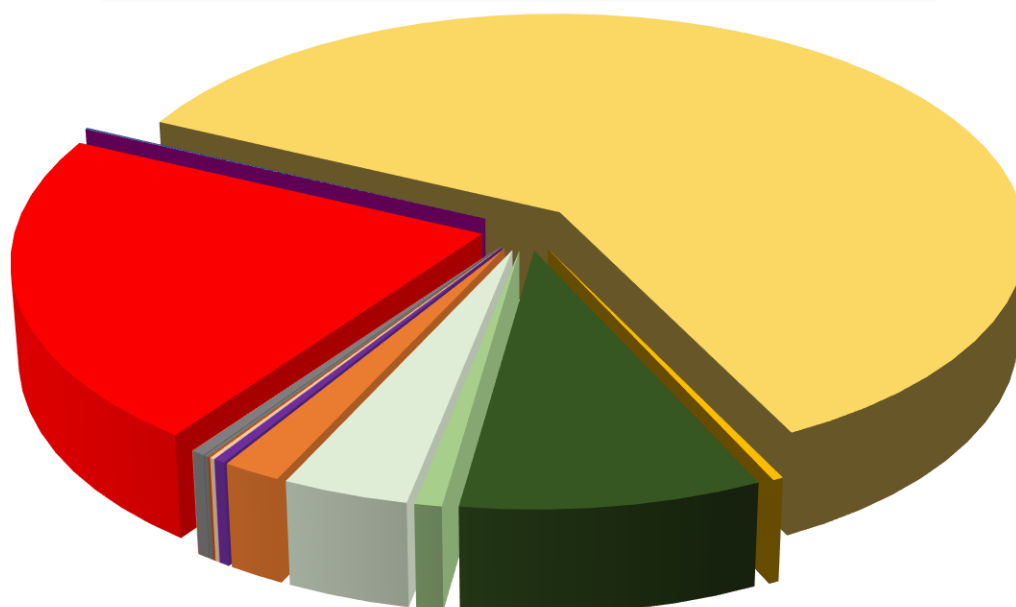
Nejtragičtějším druhem nehody je srážka s jedoucím nekolejovým vozidlem, při kterém zemřelo 23 osob (což je o 6 osob více než v roce 2016). Oproti roku 2016 došlo k poklesu usmrcených u srážek s chodci při lednových a únorových dopravních nehodách, a to o 11 osob.

Nehody podle druhu	počet nehod	rozdíl nehod oproti roku 2016	počet usmrcených	rozdíl usmrcených oproti roku 2016
srážka s jedoucím nekolejovým vozidlem	4 975	310	23	6
srážka s vozidlem zaparkovaným	3 513	392	1	1
srážka s pevnou překážkou	3 625	-279	15	3
srážka s chodcem	526	-72	13	-11
srážka s lesní zvěří	1 567	364	0	0
srážka s domácím zvířetem	81	-12	0	0
srážka s vlakem	25	4	4	2
srážka s tramvají	108	33	0	0
havárie	561	-142	3	0
jiný druh nehody	350	43	0	0

Dopravní nehody podle druhu vozidla

Nehody podle druhu vozidla	počet nehod	rozdíl nehod	tj. rozdíl nehod v %	usmrceno osob	rozdíl usmrcených	tj. rozdíl usmrcených v %
moped	2	-2	-50,0	0	0	.
malý motocykl	0	-3	-100,0	0	-1	-100,0
motocykl	12	-11	-47,8	0	0	.
osobní automobil bez přívěsu	8 075	-212	-2,6	47	9	23,7
osobní automobil s přívěsem	44	-12	-21,4	0	0	.
nákladní automobil	1 234	111	9,9	5	-2	-28,6
nákladní automobil s přívěsem	112	13	13,1	1	1	.
nákladní automobil s návěsem	519	78	17,7	3	2	200,0
autobus	242	63	35,2	1	0	0,0
traktor	47	11	30,6	0	0	.
tramvaj	19	9	90,0	0	0	.
trolejbus	10	9	900,0	0	0	.
jiné motorové vozidlo	17	1	6,3	0	0	.
jízdní kolo	55	-62	-53,0	2	0	0,0
povoz, jízda na koni	0	0	.	0	0	.
jiné nemotorové vozidlo	2	1	100,0	0	0	.
vlak	0	0	.	0	0	.
nezjištěno, řidič ujel	2 925	273	10,3	0	-2	-100,0
jiný druh vozidla	0	-1	-100,0	0	0	.

Zaviněné nehody podle druhu vozidla; leden - únor 2017



■ moped	■ malý motocykl	■ motocykl
■ osobní automobil bez přívěsu	■ osobní automobil s přívěsem	■ nákladní automobil
■ nákladní automobil s přívěsem	■ nákladní automobil s návěsem	■ autobus
■ traktor	■ tramvaj	■ trolejbus
■ jiné motorové vozidlo	■ jízdní kolo	■ povoz, jízda na koni
■ jiné nemotorové vozidlo	■ vlak	■ nezjištěno, řidič ujel

Dopravní nehody zaviněné pod vlivem alkoholu

U 455 nehod (pokles o 145 nehod oproti shodnému období roku 2016) bylo u viníka zjištěno požití alkoholu. Jedna osoba při těchto dopravních nehodách byla usmrcena (pokles o 6 osob oproti prvním dvěma měsícům roku 2016). Drogy byly zjištěny u řidiče motorového vozidla v případě 41 dopravních nehod, při těchto nehodách došlo k usmrcení jedné osoby. V devíti případech byla zjištěna přítomnost alkoholu a drog u viníka dopravní nehody současně (což je o jeden případ méně než ve shodném období roku 2016).

Nehody zaviněné pod vlivem alkoholu nebo jiných návykových látek	počet nehod	rozdíl nehod oproti roku 2016	počet usmrcených	rozdíl usmrcených oproti roku 2016
Alkohol u viníka do 0,24‰	15	-5	1	1
Alkohol u viníka 0,24 až 0,5‰	41	9	0	-2
Alkohol u viníka 0,6 až 0,8‰	29	-24	0	0
Alkohol u viníka 0,8 až 1,0‰	19	4	0	0
Alkohol u viníka 1,0 až 1,5‰	68	-23	0	-2
Alkohol u viníka 1,5‰ a více	274	-105	0	-3
Alkohol a drogy	9	-1	0	0
Drogy u viníka	41	2	1	1

Dopravní nehody dle místa

Z celkového počtu nehod a jejich následků došlo v obcích k:

- 71,0 % počtu nehod,
- 33,9 % usmrcení osob,

- 56,5 % těžkých zranění,
- 55,3 % lehkých zranění,
- 61,5 % vzniklých škod a
- 73,2 % nehod pod vlivem alkoholu.

Místo nehody	počet nehod	usmrceno osob	těžce zraněno	lehce zraněno	hmotná škoda v mil. Kč
V obci	10 882	20	104	1532	544,2
<i>Index-rok 2015 = 100 %</i>	<i>104,03</i>	<i>68,97</i>	<i>63,41</i>	<i>88,35</i>	<i>107,04</i>
Mimo obec	4 449	39	80	1 238	341,1
<i>Index-rok 2015 = 100 %</i>	<i>105,18</i>	<i>134,48</i>	<i>60,61</i>	<i>89,52</i>	<i>104,27</i>
z toho dálnice	532	4	6	90	70,5
<i>Index-rok 2015 = 100 %</i>	<i>101,72</i>	<i>133,33</i>	<i>85,71</i>	<i>102,27</i>	<i>94,30</i>

Nejvíce nehod se stalo na místních komunikacích a na silnicích II. a III. třídy. Z pohledu následků na životě jsou nejtragičtější nehody na silnicích I. a II. třídy. Na místních a sledovaných komunikacích byl zaznamenán nejvýraznější pokles počtu usmrcených osob oproti shodnému období loňského roku, a to shodně o 4 osoby.

Druh komunikace	počet nehod	rozdíl nehod oproti roku 2016	počet usmrcených	rozdíl usmrcených oproti roku 2016
dálnice	532	9	4	1
silnice I. třídy	1 934	82	19	0
silnice II. třídy	2 160	-1	18	5
silnice III. třídy	1 991	97	11	4
sledovaná křižovatka	426	2	1	-1
sledovaná komunikace	1 646	86	2	-4
místní komunikace	5 850	269	4	-4
úcelová komunikace - polní, lesní cesty apod.	48	12	0	0
úcelová komunikace - ostatní	744	85	0	0

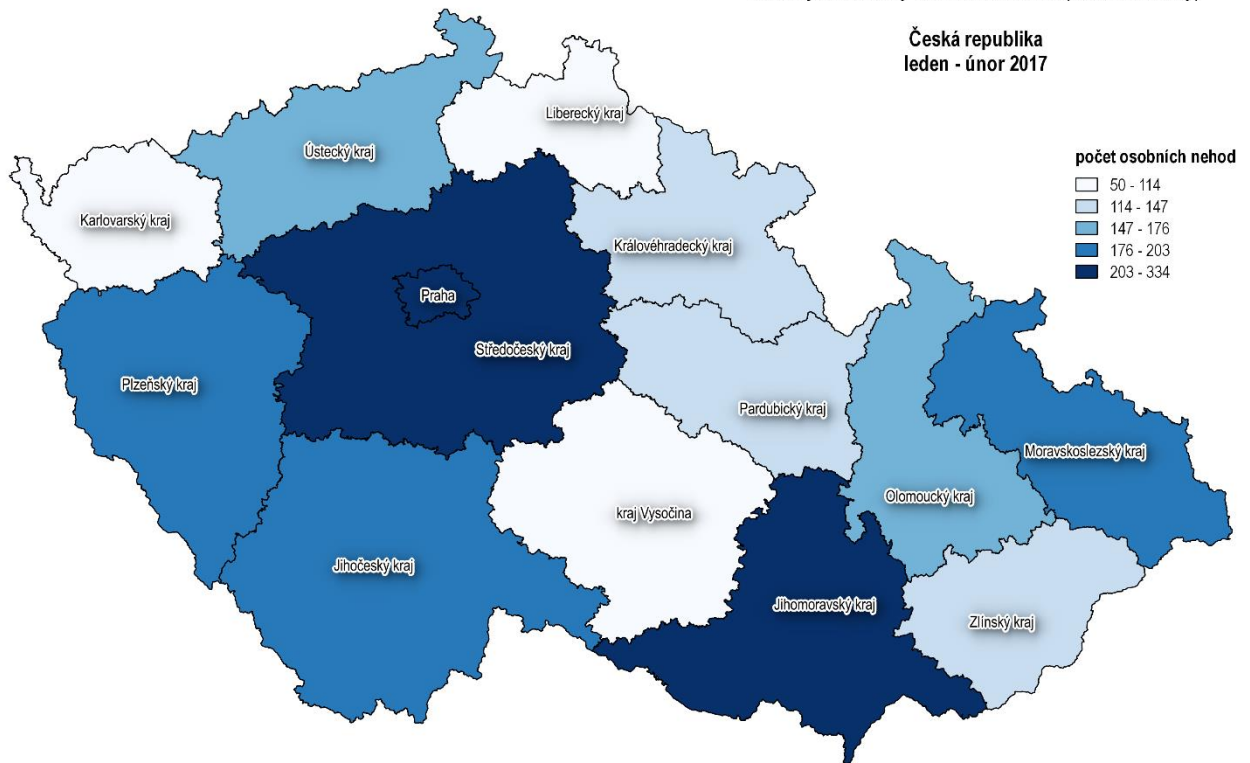
Dopravní nehody v krajích

Následující tabulka obsahuje údaje o nehodovosti na území jednotlivých krajů České republiky.

Nehody a následky v krajích; období leden - únor 2017	počet nehod	usmrceno osob	těžce zraněno	lehce zraněno	hmotná škoda v tis. Kč
Hlavní město Praha	3 516	1	22	228	228 689
<i>Index - rok 2016=100 %</i>	<i>101,62</i>	<i>20,00</i>	<i>78,57</i>	<i>78,08</i>	<i>105,70</i>
Středočeský kraj	2 066	7	26	383	134 727
<i>Index - rok 2016=100 %</i>	<i>105,14</i>	<i>87,50</i>	<i>56,52</i>	<i>92,51</i>	<i>111,83</i>
Jihočeský kraj	543	8	25	190	39 736
<i>Index - rok 2016=100 %</i>	<i>89,31</i>	<i>800,00</i>	<i>104,17</i>	<i>77,24</i>	<i>97,90</i>
Plzeňský kraj	556	8	3	237	36 206
<i>Index - rok 2016=100 %</i>	<i>109,88</i>	<i>160,00</i>	<i>21,43</i>	<i>100,00</i>	<i>91,34</i>
Ústecký kraj	1 701	2	14	204	72 323
<i>Index - rok 2016=100 %</i>	<i>110,31</i>	<i>66,67</i>	<i>82,35</i>	<i>92,31</i>	<i>102,46</i>
Královéhradecký kraj	782	4	10	155	45 897
<i>Index - rok 2016=100 %</i>	<i>107,27</i>	<i>80,00</i>	<i>52,63</i>	<i>99,36</i>	<i>111,13</i>
Jihomoravský kraj	1 109	4	22	328	62 197
<i>Index - rok 2016=100 %</i>	<i>115,40</i>	<i>200,00</i>	<i>51,16</i>	<i>109,70</i>	<i>124,73</i>
Moravskoslezský kraj	1 449	7	17	216	75 797
<i>Index - rok 2016=100 %</i>	<i>103,72</i>	<i>63,64</i>	<i>65,38</i>	<i>74,23</i>	<i>109,17</i>
Olomoucký kraj	708	1	7	180	41 503
<i>Index - rok 2016=100 %</i>	<i>95,68</i>	<i>20,00</i>	<i>63,64</i>	<i>107,14</i>	<i>101,46</i>
Zlínský kraj	639	7	15	163	30 687
<i>Index - rok 2016=100 %</i>	<i>109,79</i>	<i>350,00</i>	<i>83,33</i>	<i>87,17</i>	<i>94,83</i>
Vysočina	511	3	3	133	28 538
<i>Index - rok 2016=100 %</i>	<i>80,47</i>	<i>100,00</i>	<i>16,67</i>	<i>71,89</i>	<i>73,53</i>
Pardubický kraj	547	4	9	146	37 418
<i>Index - rok 2016=100 %</i>	<i>98,56</i>	<i>57,14</i>	<i>69,23</i>	<i>78,07</i>	<i>147,84</i>
Liberecký kraj	705	2	6	139	29 409
<i>Index - rok 2016=100 %</i>	<i>116,72</i>	<i>200,00</i>	<i>50,00</i>	<i>94,56</i>	<i>99,25</i>
Karlovarský kraj	499	1	5	68	22 167
<i>Index - rok 2016=100 %</i>	<i>122,91</i>	<i>.</i>	<i>71,43</i>	<i>78,16</i>	<i>109,25</i>
Česká republika	15 331	59	184	2 770	885 302
<i>Index - rok 2016=100 %</i>	<i>104,36</i>	<i>101,72</i>	<i>62,16</i>	<i>88,87</i>	<i>105,95</i>

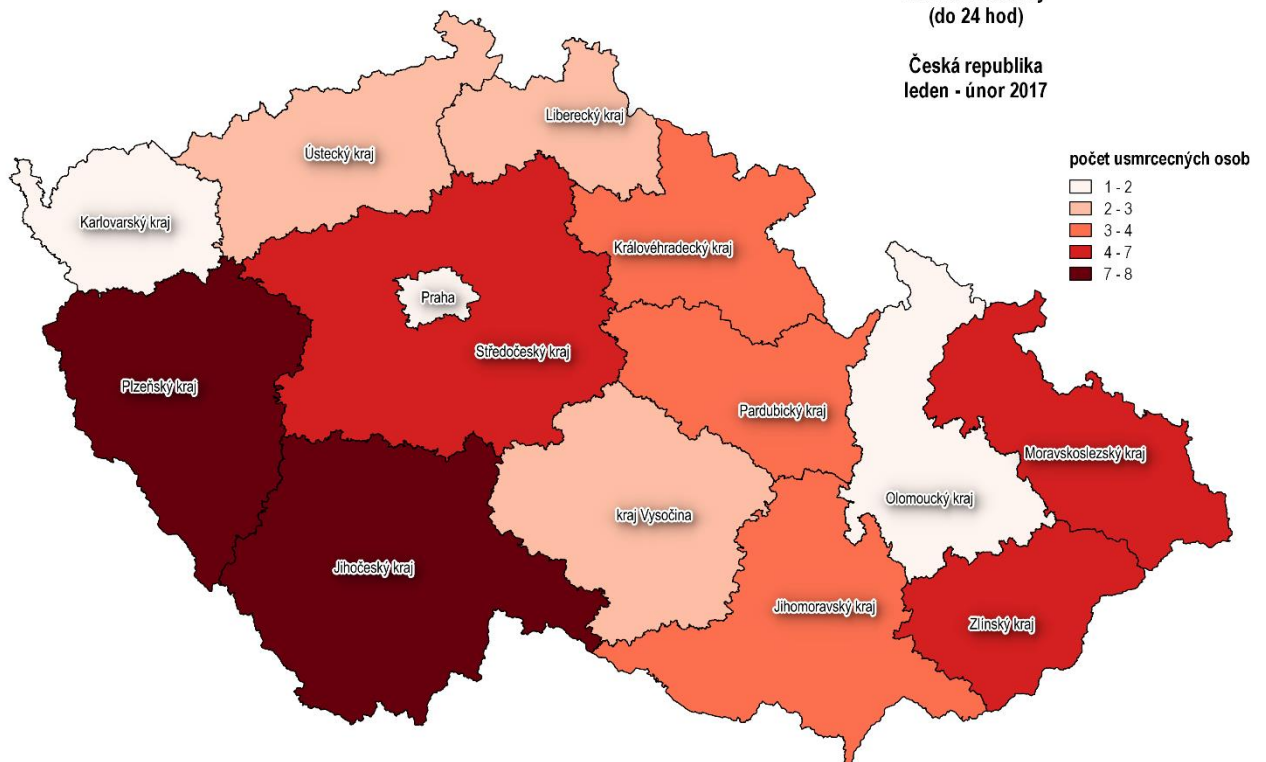
Nehody s následky na životě a zdraví (osobní nehody)

Česká republika
leden - únor 2017

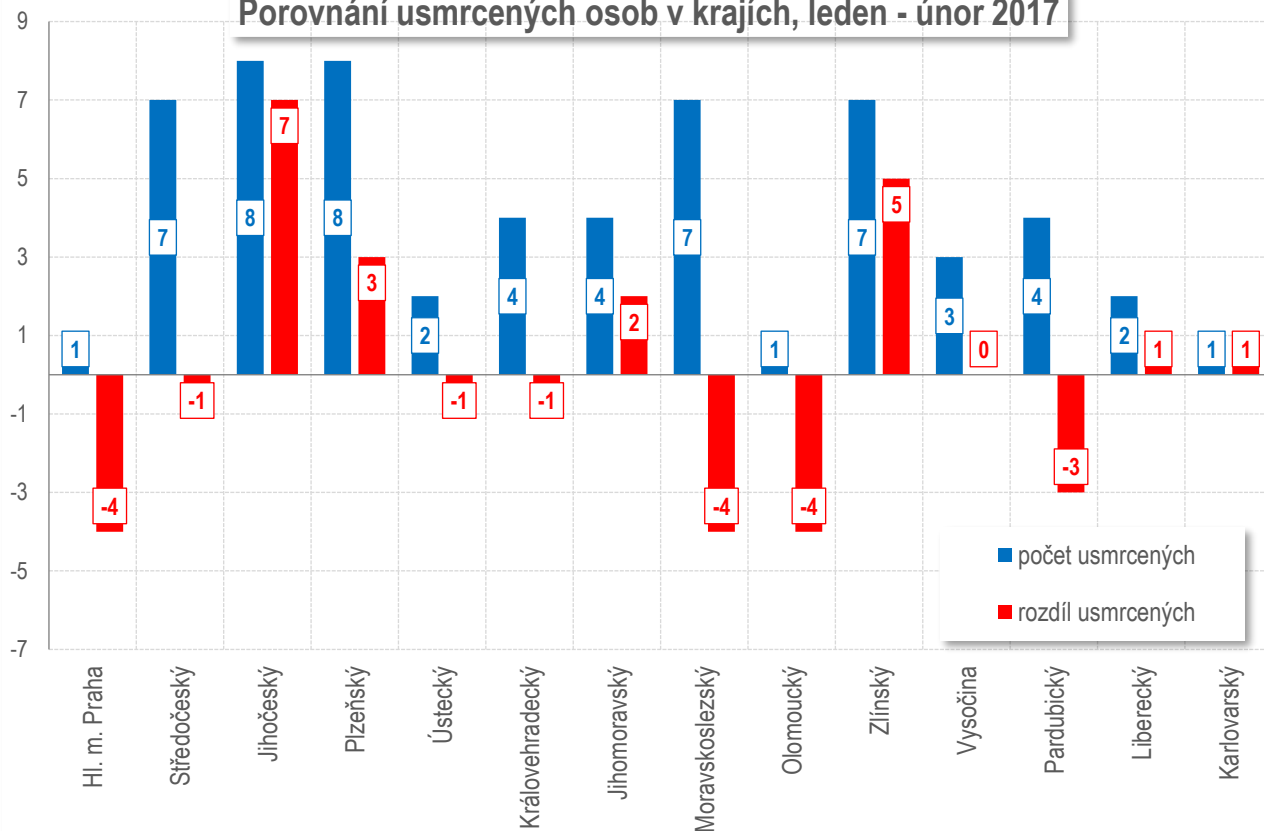


Usmrcené osoby
(do 24 hod)

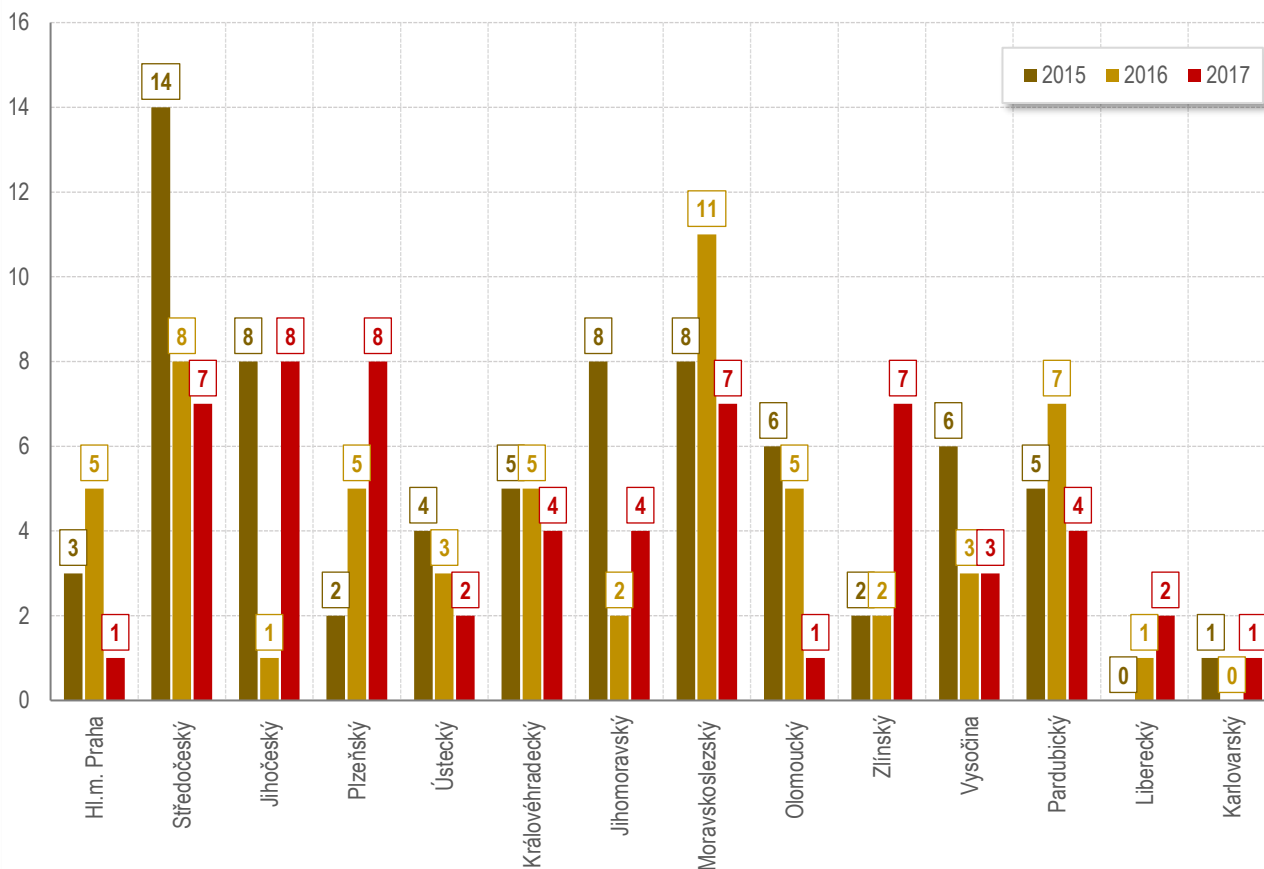
Česká republika
leden - únor 2017



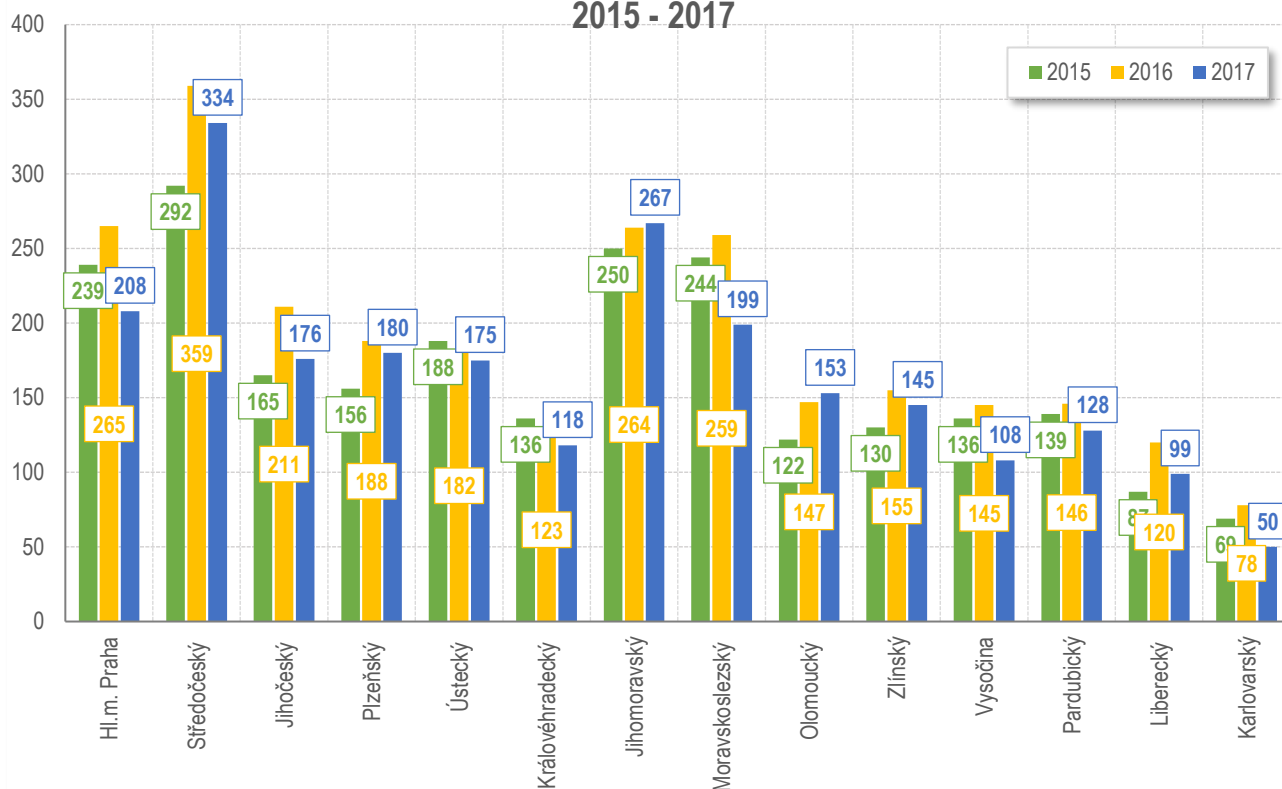
Porovnání usmrcených osob v krajích, leden - únor 2017



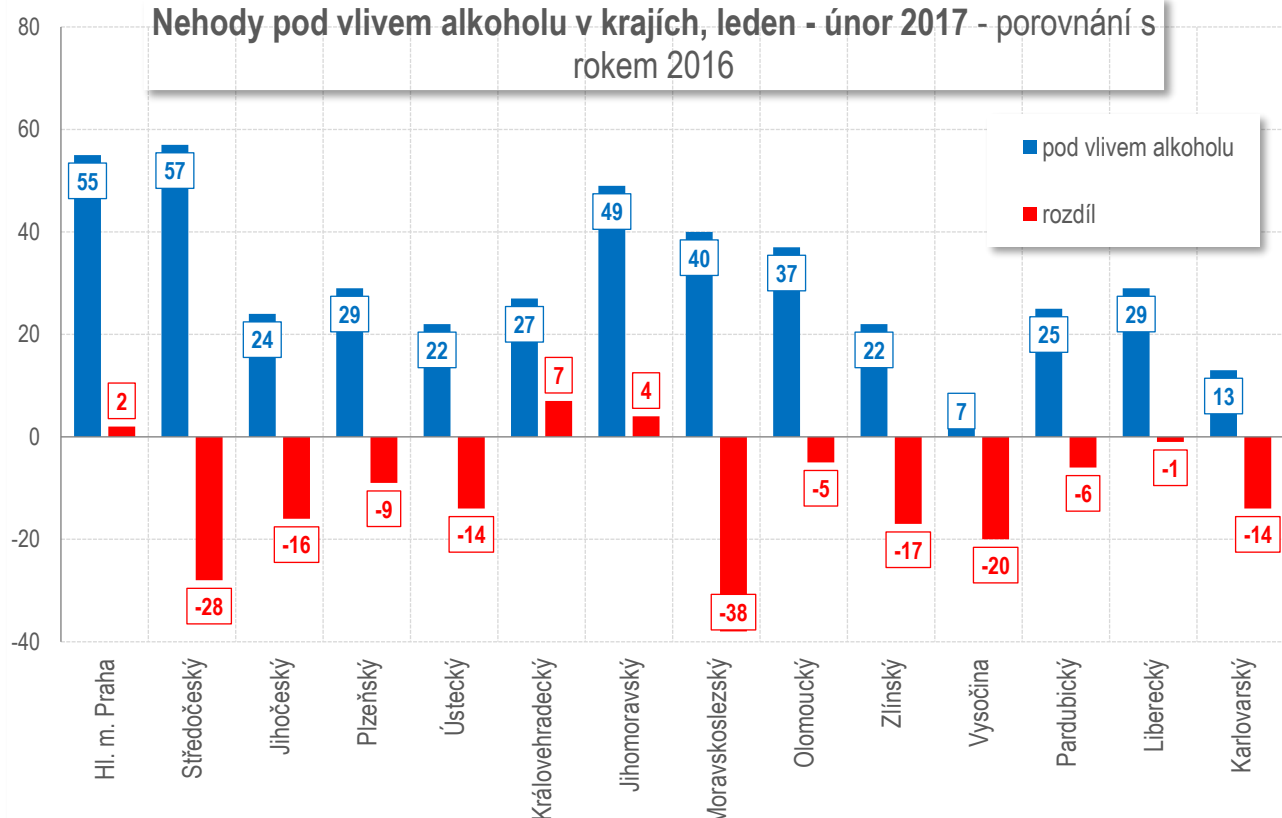
Počet usmrcených při nehodách v krajích, leden - únor 2015 - 2017



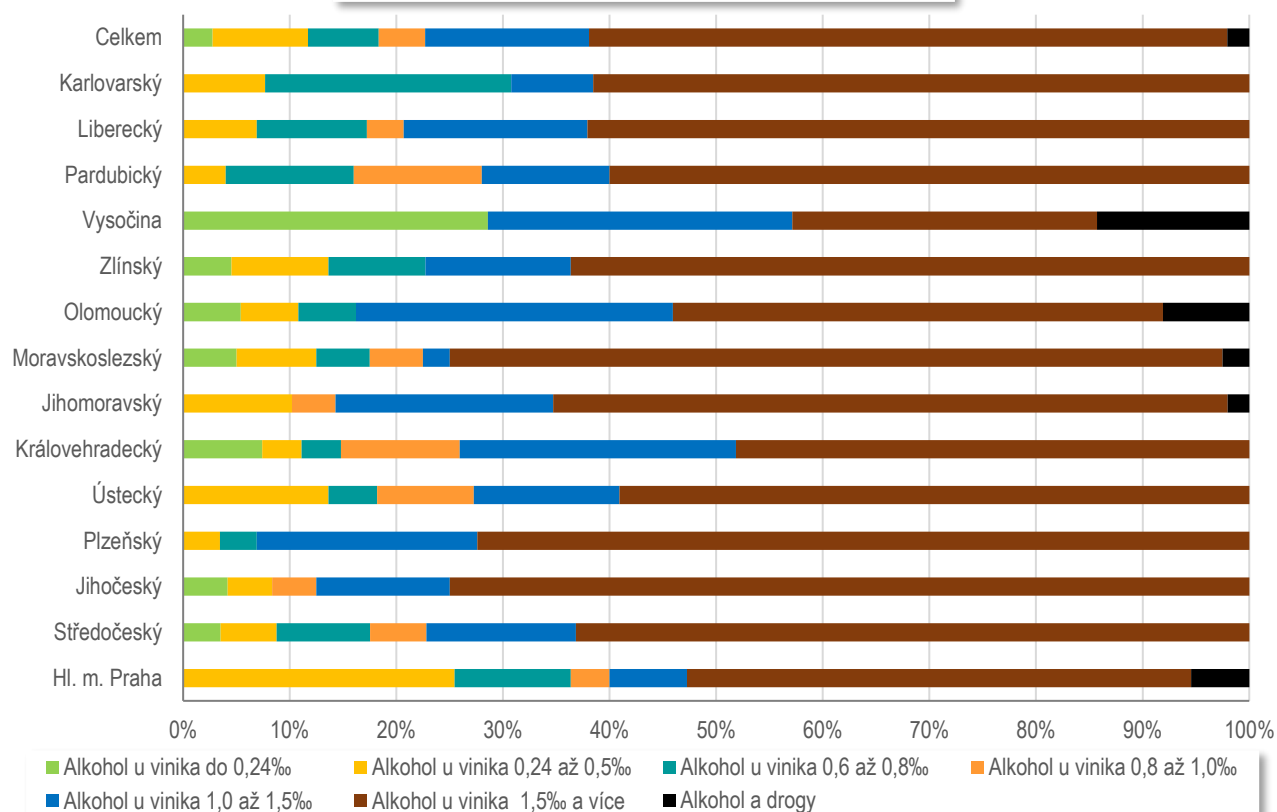
Počet nehod s následky na životě a zdraví v krajích, leden - únor 2015 - 2017



Nehody pod vlivem alkoholu v krajích, leden - únor 2017 - porovnání s rokem 2016



Alkohol, leden - únor 2017, podíl dle krajů



Zpracoval: pplk. Mgr. Jan STRAKA, kpt. Ing. Jana FABIÁNOVÁ, tel. 834 584, 834 223, rsdp.statistika@pcr.cz

plk. Ing. Tomáš LERCH
ředitel služby dopravní policie
schváleno elektronicky