



Praha 9. ledna 2017

Počet stran: 12

INFORMACE o nehodovosti na pozemních komunikacích v České republice v roce 2016

V roce 2016 Policie České republiky šetřila 98 864 dopravních nehod. Při těchto nehodách bylo 545 osob usmrceno, 2 580 osob zraněno těžce a 24 501 osob zraněno lehce. Celková hmotná škoda odhadnutá policisty na místě dopravní nehody dosáhla 5 804 milionů Kč.

Porovnání základních ukazatelů s rokem 2015

Pokles v kategorii:

- usmrcených osob o 115 osob tj. o 17,4 %

Nárůst v kategorii:

- počet nehod o 5 797 nehod tj. o 6,2 %
- těžce zraněných osob o 40 osob tj. o 1,6 %
- lehce zraněných osob o 75 osob tj. o 0,3 %
- hmotná škoda o 365,1 mil. Kč tj. o 6,7 %

Počet osob usmrcených při nehodách je za rok 2016 nejnižší od roku 1961, od něhož dopravní policie disponuje souvislou statistikou dopravní nehodovosti. Naopak nejvíce osob bylo při dopravních nehodách usmrceno v roce 1969 (1 758 usmrcených osob).

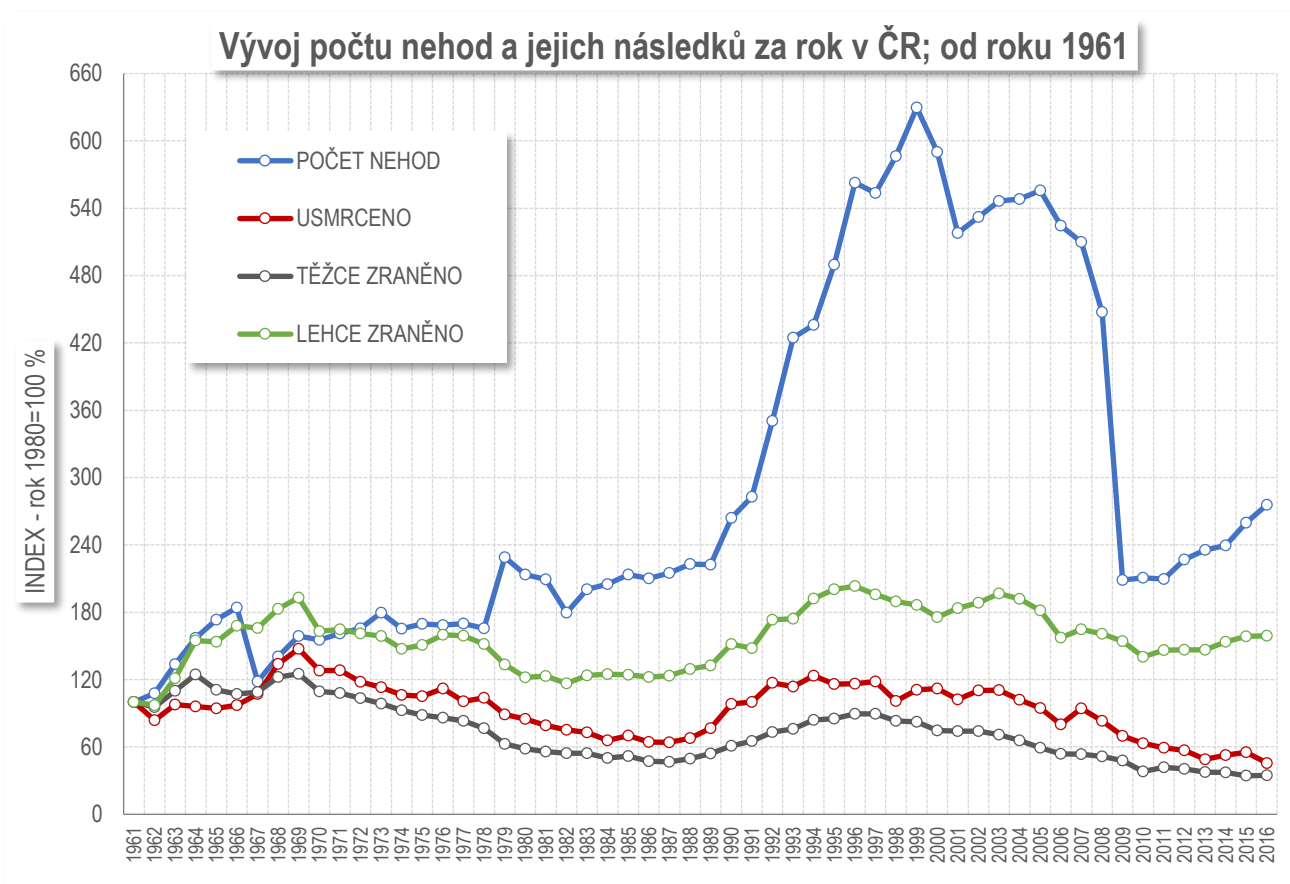
Počet těžce zraněných osob je za předmětné období druhý nejnižší od roku 1961 (2 580, v roce 2015 byl počet těžce zraněných nejnižší – 2 540), nejvíce těžce zraněných bylo v roce 1969 (9 258 těžce zraněných).

Následující tabulka obsahuje počty dopravních nehod a jejich následků za uplynulých 10 let.

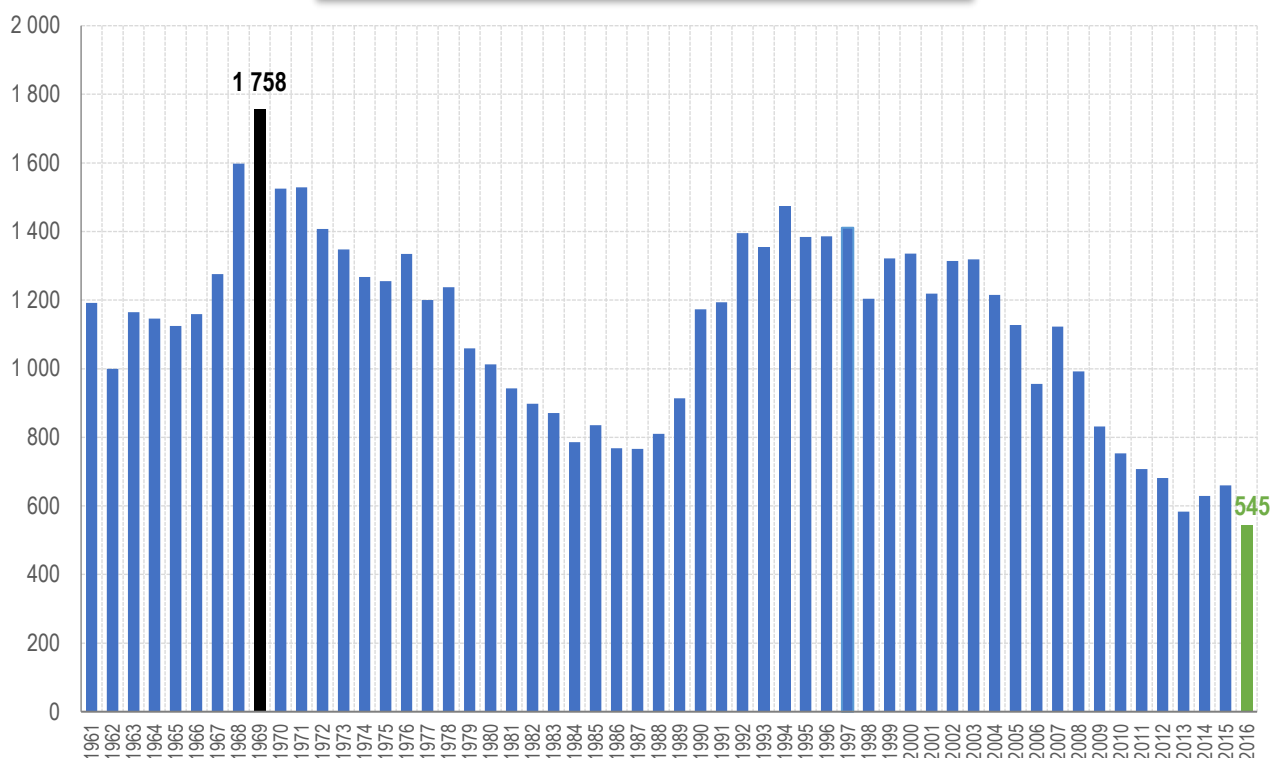
| Počet nehod a následků, ČR, 2007 - 2016 | počet nehod | z toho s následky na životě a zdraví | usmrceno | těžce zraněno osob | lehce zraněno osob |
|---|-------------|--------------------------------------|----------|--------------------|--------------------|
| 2007 | 182 736 | 23 060 | 1 123 | 3 960 | 25 382 |
| 2008 | 160 376 | 22 481 | 992 | 3 809 | 24 776 |
| 2009 | 74 815 | 21 706 | 832 | 3 536 | 23 777 |
| 2010 | 75 522 | 19 676 | 753 | 2 823 | 21 610 |
| 2011 | 75 137 | 20 487 | 707 | 3 092 | 22 519 |
| 2012 | 81 404 | 20 504 | 681 | 2 986 | 22 590 |
| 2013 | 84 398 | 20 342 | 583 | 2 782 | 22 577 |
| 2014 | 85 859 | 21 054 | 629 | 2 762 | 23 655 |
| 2015 | 93 067 | 21 561 | 660 | 2 540 | 24 426 |
| 2016 | 98 864 | 21 386 | 545 | 2 580 | 24 501 |

Každý den Policie ČR šetřila v průměru 270 nehod, bylo usmrceno 1,5 osoby, necelých 74 osob bylo zraněno. Co se týče odhadu hmotné škody, na každý den připadá v průměru škoda 15 858 482 Kč.

Výše uvedené lze interpretovat také tak, že Policie ČR šetřila dopravní nehodu každých 5,3 minuty, každých 16,1 hodin došlo na pozemních komunikacích k usmrcení osoby a každých 19,5 minuty byl zraněn účastník silničního provozu. Na každou hodinu připadá hmotná škoda ve výši 660 770,1 Kč a průměrná škoda připadající na jednu nehodu je 58 709,- Kč.



Vývoj počtu usmrcených osob od roku 1961



Časové rozložení dopravních nehod

Z vyhodnocení základních statistických dat o počtu dopravních nehod a jejich následků vyplývá, že nejhorším měsícem co do počtu dopravních nehod byl v roce 2016 říjen (9 286 dopravních nehod), který se stejně tak stal měsícem nejtragičtějším, jelikož při těchto nehodách došlo k usmrcení 62 osob.

| Nehody a následky po měsících, 2016 | počet nehod | usmrceno | těžce zraněno | lehce zraněno | hmotná škoda |
|-------------------------------------|---------------|------------|---------------|---------------|----------------------|
| leden | 7 992 | 27 | 150 | 1 728 | 450 223 200 |
| únor | 6 698 | 31 | 146 | 1 389 | 385 338 400 |
| březen | 7 362 | 48 | 192 | 1 600 | 434 909 000 |
| duben | 7 974 | 37 | 197 | 1 776 | 450 706 600 |
| květen | 8 788 | 44 | 252 | 2 161 | 512 088 800 |
| červen | 8 645 | 36 | 272 | 2 602 | 508 591 400 |
| červenec | 8 173 | 60 | 268 | 2 614 | 480 094 900 |
| srpen | 8 595 | 60 | 300 | 2 648 | 531 498 600 |
| září | 8 686 | 52 | 285 | 2 406 | 503 968 400 |
| říjen | 9 286 | 62 | 203 | 2 033 | 546 175 100 |
| listopad | 8 445 | 37 | 152 | 1 812 | 513 005 300 |
| prosinec | 8 220 | 51 | 163 | 1 732 | 487 604 700 |
| Celkem | 98 864 | 545 | 2 580 | 24 501 | 5 804 204 400 |

Nejvíce nehod se stalo v pátek (16 502), nejméně naopak v neděli (10 050). Nárůst počtu nehod byl zaznamenán u všech dnů v týdnu (přičemž nejvýraznější nárůst počtu nehod byl zaznamenán u nehod pátečních – o 1 429). K nárůstu počtu usmrcených osob oproti roku 2015 došlo pouze u pondělních nehod (o 24 osob). Největší pokles počtu usmrcených zaznamenáváme při nehodách, které se staly ve čtvrtek (o 47 osob).

| leden – prosinec 2016 | Den v týdnu | počet nehod | rozdíl nehod oproti roku 2015 | počet usmrcených | rozdíl usmrcených oproti roku 2015 |
|------------------------------------|-------------|-------------|-------------------------------|------------------|------------------------------------|
| | Pondělí | 15 588 | 1109 | 103 | 24 |
| | Úterý | 14 625 | 425 | 68 | -7 |
| | Středa | 15 129 | 1082 | 63 | -17 |
| | Čtvrtek | 15 262 | 535 | 60 | -47 |
| | Pátek | 16 502 | 1429 | 90 | -27 |
| | Sobota | 11 708 | 510 | 85 | -18 |
| | Neděle | 10 050 | 707 | 76 | -23 |

Nejvíce dopravních nehod šetřili policisté ve středu 17. února 2016 (393 nehod), nejméně v neděli 3. ledna 2016 (99 nehod). Nejtragičtější dnem v roce 2016 bylo pondělí 15. srpna 2016, kdy bylo při dopravních nehodách na pozemních komunikacích usmrceno 8 osob. V roce 2016 zaznamenali policisté celkem 107 dnů bez usmrcení při dopravních nehodách.

Osoby usmrcené při dopravních nehodách

V roce 2016 bylo při dopravních nehodách na pozemních komunikacích usmrceno 209 řidičů osobních automobilů, 111 chodců, 91 spolujezdců v osobním vozidle, 59 řidičů motocyklů a 39 cyklistů. Nejvýraznější meziroční pokles počtu usmrcených zaznamenáváme u cyklistů (o 29 usmrcených osob) a řidičů motocyklu (o 22 usmrcených). Za povšimnutí však stojí také pokles počtu usmrcených chodců oproti minulému roku (o 20 usmrcených osob). Meziročně se nejvíce zvýšil počet řidičů nákladního automobilu (o 7 osob) usmrcených při dopravních nehodách.

| počet usmrcených | Kategorie osoby | rozdíl |
|------------------|---|--------|
| 209 | řidič osobního vozidla sólo | -19 |
| 111 | chodec | -20 |
| 91 | spolujezdec v osobním vozidle sólo | -6 |
| 59 | řidič motocyklu | -22 |
| 39 | cyklista | -29 |
| 21 | řidič nákladního vozidla sólo | 7 |
| 6 | spolujezdec v nákladním automobilu sólo | 1 |
| 2 | řidič nákladního automobilu s přívěsem | 2 |
| 2 | spolujezdec v nákladním automobilu s přívěsem | 2 |
| 2 | řidič nákladního automobilu s návěsem | -3 |
| 1 | řidič malého motocyklu | -1 |
| 1 | spolujezdec v osobním vozidle s přívěsem | -4 |
| 1 | řidič traktoru | -2 |
| 0 | řidič mopedu | -3 |
| 0 | spolujezdec na motocyklu | -4 |
| 0 | řidič osobního vozidla s přívěsem | -5 |
| 0 | řidič autobusu | -1 |
| 0 | řidič jiného motorového vozidla | -3 |
| 0 | spolujezdec v jiném motorovém vozidle | -1 |
| 0 | řidič jiného nemotorového vozidla | -1 |
| 0 | cestující ve vlaku | -3 |

Dopravní nehody dle zavinění

Řidiči motorových vozidel zavinili 83,9 % dopravních nehod, při nichž přišlo o život 496 osob (což představuje 91 % všech osob usmrcených při dopravních nehodách v roce 2016). Oproti loňskému roku je usmrcených při těchto nehodách o 105 méně. K usmrcení došlo dále u nehod zaviněných řidiči nemotorových vozidel (24 osob), chodci (21 osob), lesní zvěří (1 osoba) a jiným zaviněním (3 osoby).

| | Nehody podle zavinění | počet nehod | tj. % z celkového počtu nehod | rozdíl nehod oproti roku 2015 | usmrceno osob | tj. % z celkového počtu usmrcených | rozdíl usmrcených oproti roku 2015 |
|------------------------------------|-------------------------------|-------------|-------------------------------|-------------------------------|---------------|------------------------------------|------------------------------------|
| leden - prosinec 2016 | řidičem motorového vozidla | 82 981 | 83,93 | 4 780 | 496 | 91,01 | -105 |
| | řidičem nemotorového vozidla | 2 625 | 2,66 | -53 | 24 | 4,40 | -9 |
| | z toho dětmi | 243 | 0,25 | 23 | 1 | 0,18 | 1 |
| | chodcem | 1 133 | 1,15 | -96 | 21 | 3,85 | 1 |
| | z toho dětmi | 394 | 0,40 | -42 | 0 | 0,00 | -1 |
| | jiným účastníkem | 139 | 0,14 | -7 | 0 | 0,00 | 0 |
| | závadou komunikace | 217 | 0,22 | -36 | 0 | 0,00 | 0 |
| | technickou závadou komunikace | 427 | 0,43 | -34 | 0 | 0,00 | -2 |
| | lesní zvěří, domácím zvířetem | 10 917 | 11,04 | 1 282 | 1 | 0,18 | 0 |
| | jiné zavinění | 425 | 0,43 | -39 | 3 | 0,55 | 0 |

Příčiny dopravních nehod

Co se týče příčin dopravních nehod zaviněných řidiči motorových vozidel, na počtu dopravních nehod se nejvýrazněji podílí nesprávný způsob jízdy (64 % nehod), při těchto nehodách bylo v roce 2016 usmrceno 193 osob. Za obdobně tragickou příčinu dopravních nehod lze v tomto období označit nepřiměřenou rychlost, která se sice na počtu dopravních nehod podílí pouze 16,8 %, ale usmrceno při těchto nehodách bylo 192 osob (tj. 38,7 % osob usmrcených při těchto nehodách).

| Hlavní příčina nehody (jen řidiči mot. vozidel) | počet nehod | podíl na celkovém počtu nehod | usmrceno osob | podíl na celkovém počtu usmrcených | rozdíl usmrcených oproti roku 2015 |
|---|-------------|-------------------------------|---------------|------------------------------------|------------------------------------|
| nepřiměřená rychlost | 13 914 | 16,77 | 192 | 38,71 | -43 |
| nesprávné předjíždění | 1 564 | 1,88 | 19 | 3,83 | -2 |
| nedání přednosti | 14 333 | 17,27 | 92 | 18,55 | 3 |
| nesprávný způsob jízdy | 53 167 | 64,07 | 193 | 38,91 | -63 |

Nejčtenější příčinou nehod řidičů motorových vozidel bylo v roce 2016 nevěnování se řízení vozidla (téměř 19,8 % z celkového počtu nehod zaviněných řidiči motorových vozidel), dále následuje nesprávné otáčení nebo couvání (10 % z celkového počtu nehod zaviněných řidiči motorových vozidel), nedodržení bezpečné vzdálenosti za vozidlem (9,8 % z celkového počtu nehod zaviněných řidiči motorových vozidel) a další.

| Pořadí | Nejčtenější příčiny nehod zaviněných řidiči motorových vozidel | počet nehod |
|--------|---|-------------|
| 1. | řidič se plně nevěnoval řízení vozidla | 16 396 |
| 2. | nesprávné otáčení nebo couvání | 8 304 |
| 3. | nedodržení bezpečné vzdálenosti za vozidlem | 8 146 |
| 4. | jiný druh nesprávné jízdy | 6 869 |
| 5. | nepřizpůsobení rychlosti stavu vozovky | 6 797 |
| 6. | nezvládnutí řízení vozidla | 4 447 |
| 7. | nepřizpůsobení rychlosti dopravně technickému stavu vozovky | 4 222 |
| 8. | nedání přednosti upravené dopravní značkou "DEJ PŘEDNOST V JÍZDĚ !" | 4 028 |
| 9. | vyhýbání bez dostatečného bočního odstupe | 3 508 |
| 10. | vjetí do protisměru | 2 716 |

Nejtragičtější příčinou nehod řidičů motorových vozidel bylo nepřizpůsobení rychlosti dopravně technickému stavu vozovky (86 usmrcených, tj. 17,3 %), vjetí do protisměru (75 usmrcených, tj. 15,1 %), nevěnování se řízení vozidla (57 usmrcených, tj. 11,5 %) a další.

| Pořadí | Nejtragičtější příčiny nehod zaviněných řidiči motorových vozidel | počet usmrcených |
|--------|---|------------------|
| 1. | nepřizpůsobení rychlosti dopravně technickému stavu vozovky | 86 |
| 2. | vjetí do protisměru | 75 |
| 3. | řidič se plně nevěnoval řízení vozidla | 57 |
| 4. | nepřizpůsobení rychlosti vlastnostem vozidla a nákladu | 38 |
| 5. | nepřizpůsobení rychlosti stavu vozovky | 34 |
| 6. | nezvládnutí řízení vozidla | 27 |
| 7. | nedání přednosti upravené dopravní značkou "DEJ PŘEDNOST V JÍZDĚ! " | 23 |
| 8. | nedání přednosti chodci na vyznačeném přechodu | 22 |
| 9. | jiný druh nepřiměřené rychlosti | 16 |
| 10. | jiný druh nesprávné jízdy | 15 |

Dopravní nehody podle druhu

Nejtragičtějším druhem nehody je srážka s jedoucím nekolejovým vozidlem, při které zemřelo 242 osob (což představuje pokles o 45 usmrcených v porovnání loňským rokem). U tohoto druhu nehody došlo ve srovnání s rokem 2015 k výraznému nárůstu počtu nehod (o 1 681 nehod), ale naopak k nejvýraznějšímu poklesu počtu usmrcených (o 45 osob). Druhým nejčetnějším i nejtragičtějším druhem nehody ve sledovaném období je srážka s pevnou překážkou (celkem 21 020 nehod, při nichž došlo k usmrcení 129 osob). Nejvyšší nárůst počtu dopravních nehod ve srovnání s loňským rokem byl zaznamenán u srážky s vozidlem zaparkovaným (o 1 917 nehod více), při těchto nehodách bylo usmrceno 14 osob (což je o 6 osob více než v loňském roce).

| Nehody podle druhu | počet nehod | rozdíl nehod oproti roku 2015 | počet usmrcených | rozdíl usmrcených oproti roku 2015 |
|--|-------------|-------------------------------|------------------|------------------------------------|
| srážka s jedoucím nekolejovým vozidlem | 35 101 | 1 681 | 242 | -45 |
| srážka s vozidlem zaparkovaným | 20 315 | 1 917 | 14 | 6 |
| srážka s pevnou překážkou | 21 020 | 1 173 | 129 | -39 |
| srážka s chodcem | 3 436 | -109 | 103 | -26 |
| srážka s lesní zvěří | 10 448 | 1 249 | 1 | 0 |
| srážka s domácím zvířetem | 511 | 37 | 0 | 0 |
| srážka s vlakem | 145 | -2 | 18 | -2 |
| srážka s tramvají | 590 | -7 | 0 | 0 |
| havárie | 5 230 | -98 | 31 | -11 |
| jiný druh nehody | 2 068 | -44 | 7 | 2 |

Dopravní nehody podle druhu vozidla

V roce 2016 celkem 51 681 dopravních nehod zavinili řidiči osobních automobilů bez přívěsu a při těchto nehodách bylo usmrceno 364 osob. Oproti roku 2015 evidujeme v počtu usmrcených osob při nehodách zaviněných řidičem osobního automobilu bez přívěsu pokles o 69 usmrcených. Naopak nárůst v počtu usmrcených zaznamenáváme u nehod zaviněných řidičem nákladního automobilu (o 6 osob) a u nehod zaviněných řidičem nákladního automobilu s přívěsem (o 2 osoby).

Celkem 16 127 nehod bylo zaviněno řidičem, který z místa dopravní nehody ujel (nárůst o 1 026 nehod). Při nehodách, kdy viník z místa ujel, bylo usmrceno celkem 10 osob (což je o 4 osoby méně než v roce 2015).

| Nehody podle druhu vozidla | počet nehod | rozdíl nehod | tj. rozdíl nehod v % | usmrceno osob | rozdíl usmrcených | tj. rozdíl usmrcených v % |
|-------------------------------|-------------|--------------|----------------------|---------------|-------------------|---------------------------|
| moped | 108 | 15 | 16,1 | 0 | 0 | . |
| malý motocykl | 111 | -11 | -9,0 | 2 | 0 | . |
| motocykl | 1 609 | -60 | -3,6 | 29 | -21 | -42,0 |
| osobní automobil bez přívěsu | 51 681 | 2 977 | 6,1 | 364 | -69 | -15,9 |
| osobní automobil s přívěsem | 488 | 50 | 11,4 | 5 | -5 | -50,0 |
| nákladní automobil | 7 507 | 505 | 7,2 | 55 | 6 | 12,2 |
| nákladní automobil s přívěsem | 776 | 40 | 5,4 | 5 | 2 | 66,7 |
| nákladní automobil s návěsem | 2 894 | 151 | 5,5 | 20 | -2 | -9,1 |
| autobus | 1 161 | 12 | 1,0 | 3 | -4 | -57,1 |
| traktor | 269 | 12 | 4,7 | 2 | -5 | -71,4 |
| tramvaj | 111 | 12 | 12,1 | 0 | 0 | . |
| trolejbus | 54 | -2 | -3,6 | 0 | 0 | . |
| jiné motorové vozidlo | 190 | 37 | 24,2 | 2 | -3 | -60,0 |
| jízdní kolo | 2 476 | -37 | -1,5 | 23 | -9 | -28,1 |
| povoz, jízda na koni | 5 | -5 | -50,0 | 0 | 0 | . |
| jiné nemotorové vozidlo | 27 | -2 | -6,9 | 0 | 0 | . |
| vlak | 1 | 1 | . | 0 | 0 | . |
| nezjištěno, řidič ujel | 16 127 | 1 026 | 6,8 | 10 | -4 | -28,6 |
| jiný druh vozidla | 11 | 6 | 120,0 | 0 | 0 | . |

Dopravní nehody zaviněné pod vlivem alkoholu

U 4 373 nehod (pokles o 171 nehod) bylo u viníka dopravní nehody zjištěno požití alkoholu. Při těchto nehodách došlo k usmrcení 52 osob. Drogy byly zjištěny u řidiče motorového vozidla v případě 251 dopravních nehod, 10 osob při nich bylo usmrceno (pokles o 2 osoby oproti loňskému roku). V 59 případech byla u řidiče zjištěna přítomnost alkoholu a drog současně.

| Nehody zaviněné pod vlivem alkoholu nebo jiných návykových látek | počet nehod | rozdíl nehod oproti roku 2015 | počet usmrcených | rozdíl usmrcených oproti roku 2015 |
|--|-------------|-------------------------------|------------------|------------------------------------|
| Alkohol u viníka do 0,24‰ | 182 | 5 | 5 | -2 |
| Alkohol u viníka 0,24 až 0,5‰ | 303 | 6 | 4 | 2 |
| Alkohol u viníka 0,6 až 0,8‰ | 330 | 37 | 3 | -2 |
| Alkohol u viníka 0,8 až 1,0‰ | 182 | -67 | 5 | 1 |
| Alkohol u viníka 1,0 až 1,5‰ | 626 | -44 | 7 | -5 |
| Alkohol u viníka 1,5‰ a více | 2691 | -111 | 28 | -4 |
| Alkohol a drogy | 59 | 3 | 0 | 0 |
| Drogy celkem | 251 | 6 | 10 | -2 |

Dopravní nehody dle místa

Z celkového počtu nehod a jejich následků došlo v obcích k:

- 69,7 % počtu nehod,
- 33,4 % usmrcení osob,
- 54 % těžkých zranění,
- 56,9 % lehkých zranění,
- 57,8 % vzniklých škod a
- 71,4 % nehod pod vlivem alkoholu.

| leden - prosinec 2016 | Místo nehody | počet nehod | usmrceno osob | těžce zraněno | lehce zraněno | hmotná škoda v mil. Kč |
|------------------------------------|-------------------------------|---------------|---------------|---------------|---------------|------------------------|
| | V obci | 68 874 | 182 | 1392 | 13 937 | 3 352,0 |
| | <i>Index-rok 2015 = 100 %</i> | <i>105,93</i> | <i>99,45</i> | <i>100,36</i> | <i>97,83</i> | <i>106,40</i> |
| | Mimo obec | 29 990 | 363 | 1 188 | 10 564 | 2 452,2 |
| | <i>Index-rok 2015 = 100 %</i> | <i>106,93</i> | <i>76,10</i> | <i>103,04</i> | <i>103,77</i> | <i>107,15</i> |
| | z toho dálnice | 4247 | 42 | 85 | 852 | 577,5 |
| <i>Index-rok 2015 = 100 %</i> | <i>158,29</i> | <i>140,00</i> | <i>163,46</i> | <i>144,16</i> | <i>127,95</i> | |

Nejvíce nehod se stalo na místních komunikacích a na silnicích I. a II. třídy. K poklesu počtu nehod došlo na sledovaných křižovatkách a silnicích I. třídy. Z pohledu následků na životě jsou nejtragičtější nehody na silnicích I. a II. třídy, a to přestože se počet usmrcených osob na tomto typu komunikací oproti údajům z roku 2015 snížil (celkem o 87 osob). Nejvýraznější nárůst počtu usmrcených osob oproti shodnému období loňského roku byl zaznamenán na dálnicích (o 12 osob), sledovaných křižovatkách (o 8 osob), sledovaných komunikacích (o 1 osobu) a účelových komunikacích – polních, lesních cestách, apod. (o 1 osobu). Nárůst počtu nehod i usmrcených osob na dálnicích je způsoben administrativním rozšířením dálniční sítě od 1. ledna 2016. Porovnáním počtu nehod na původní dálniční síti zjišťujeme sice nárůst počtu dopravních nehod (o 298 nehod), dochází však k poklesu usmrcených osob (o 3 osoby).

| leden - prosinec 2016 | Druh komunikace | počet nehod | rozdíl nehod oproti roku 2015 | počet usmrcených | rozdíl usmrcených oproti roku 2015 |
|------------------------------------|---|-------------|-------------------------------|------------------|------------------------------------|
| | dálnice | 4 247 | 1 564 | 42 | 12 |
| | silnice I. třídy | 13 673 | -932 | 193 | -61 |
| | silnice II. třídy | 14 555 | 919 | 124 | -26 |
| | silnice III. třídy | 11 948 | 651 | 89 | -28 |
| | sledovaná křižovatka | 2 768 | -582 | 10 | 8 |
| | sledovaná komunikace | 10 463 | 386 | 24 | 1 |
| | místní komunikace | 36 548 | 3 471 | 55 | -19 |
| | účelová komunikace - polní, lesní cesty apod. | 283 | 28 | 3 | 1 |
| účelová komunikace - ostatní | 4 379 | 292 | 5 | -3 | |

Dopravní nehody v krajích

K největšímu počtu dopravních nehod došlo v roce 2016 na území hl. m. Prahy (22 876 nehod, tj. 23,1 % všech dopravních nehod na území ČR), následují kraje Středočeský (14 %), Ústecký (10,1 %), Moravskoslezský (9,2 %) a další. Nejvíce usmrcených osob evidujeme v kraji Středočeském (106 usmrcených osob, tj. 19,4 % z celkového počtu usmrcených v ČR), Jihočeském kraji (51 osob, tj. 9,4 %) atd.

V absolutním vyjádření došlo v porovnání s rokem 2015 k nejvyššímu nárůstu počtu nehod v hl. městě Praze (o 1 414 dopravních nehod), ve Středočeském kraji (o 1 370 dopravních nehod) a v Karlovarském kraji (o 679 dopravních nehod). V procentuálním vyjádření došlo ve srovnání se rokem 2015 k nejvyššímu nárůstu počtu dopravních nehod v Karlovarském kraji (o 34 %), Středočeském (11 %) a Zlínském kraji (o 9,9 %).

Nejvyšší nárůst počtu usmrcených osob v absolutním vyjádření byl zaznamenán ve Středočeském kraji (o 4 osoby). Největší absolutní pokles počtu usmrcených osob byl zachycen v Jihomoravském kraji (o 32 osob, tj. o 39,5 %).

| Nehody a následky v krajích | počet nehod | usmrceno osob | těžce zraněno | lehce zraněno | hmotná škoda v tis. Kč |
|-------------------------------|---------------|---------------|---------------|---------------|------------------------|
| Hlavní město Praha | 22 876 | 21 | 194 | 1 983 | 1 404 830 |
| <i>Index - rok 2015=100 %</i> | <i>106,59</i> | <i>84,00</i> | <i>108,38</i> | <i>95,43</i> | <i>107,19</i> |
| Středočeský kraj | 13 833 | 106 | 441 | 3 256 | 923 809 |
| <i>Index - rok 2015=100 %</i> | <i>110,99</i> | <i>103,92</i> | <i>112,21</i> | <i>100,74</i> | <i>113,58</i> |
| Jihočeský kraj | 4 223 | 51 | 191 | 2 079 | 308 419 |
| <i>Index - rok 2015=100 %</i> | <i>107,84</i> | <i>82,26</i> | <i>98,45</i> | <i>107,33</i> | <i>119,94</i> |
| Plzeňský kraj | 3 352 | 41 | 107 | 1 853 | 266 683 |
| <i>Index - rok 2015=100 %</i> | <i>104,59</i> | <i>105,13</i> | <i>104,90</i> | <i>109,45</i> | <i>104,85</i> |
| Ústecký kraj | 10 002 | 32 | 184 | 1 842 | 468 723 |
| <i>Index - rok 2015=100 %</i> | <i>103,04</i> | <i>72,73</i> | <i>87,20</i> | <i>104,01</i> | <i>104,07</i> |
| Královéhradecký kraj | 4 774 | 33 | 159 | 1 247 | 283 707 |
| <i>Index - rok 2015=100 %</i> | <i>107,04</i> | <i>97,06</i> | <i>127,20</i> | <i>97,35</i> | <i>112,03</i> |
| Jihomoravský kraj | 7 094 | 49 | 304 | 2 572 | 434 577 |
| <i>Index - rok 2015=100 %</i> | <i>100,54</i> | <i>60,49</i> | <i>103,75</i> | <i>94,35</i> | <i>96,89</i> |
| Moravskoslezský kraj | 9 072 | 45 | 227 | 2 161 | 434 280 |
| <i>Index - rok 2015=100 %</i> | <i>101,94</i> | <i>84,91</i> | <i>83,15</i> | <i>94,41</i> | <i>96,77</i> |
| Olomoucký kraj | 4 979 | 40 | 154 | 1 518 | 253 623 |
| <i>Index - rok 2015=100 %</i> | <i>105,09</i> | <i>78,43</i> | <i>132,76</i> | <i>107,05</i> | <i>106,81</i> |
| Zlínský kraj | 4 044 | 27 | 190 | 1 327 | 223 054 |
| <i>Index - rok 2015=100 %</i> | <i>109,89</i> | <i>65,85</i> | <i>113,77</i> | <i>101,61</i> | <i>115,53</i> |
| Vysočina | 4 151 | 30 | 118 | 1 445 | 295 430 |
| <i>Index - rok 2015=100 %</i> | <i>100,90</i> | <i>85,71</i> | <i>79,19</i> | <i>103,36</i> | <i>97,96</i> |
| Pardubický kraj | 3 695 | 38 | 142 | 1 434 | 192 904 |
| <i>Index - rok 2015=100 %</i> | <i>106,12</i> | <i>82,61</i> | <i>87,12</i> | <i>103,99</i> | <i>105,97</i> |
| Liberecký kraj | 4 094 | 19 | 101 | 1 158 | 189 091 |
| <i>Index - rok 2015=100 %</i> | <i>105,27</i> | <i>82,61</i> | <i>82,79</i> | <i>98,64</i> | <i>106,51</i> |
| Karlovarský kraj | 2 675 | 13 | 68 | 626 | 125 069 |
| <i>Index - rok 2015=100 %</i> | <i>134,02</i> | <i>54,17</i> | <i>128,30</i> | <i>84,14</i> | <i>112,61</i> |
| Česká republika | 98 864 | 545 | 2580 | 24 501 | 5 804 204 |
| <i>Index - rok 2015=100 %</i> | <i>106,23</i> | <i>82,58</i> | <i>101,57</i> | <i>100,31</i> | <i>106,71</i> |

Osobní nehody v krajích

Podrobnější členění osobních nehod, tj. nehod s následky na životě a zdraví, dle krajů je uvedeno v následující tabulce.

| kraj | počet nehod | usmrceno | těžce zraněno | lehce zraněno |
|------------------------|---------------|------------|---------------|---------------|
| Hl.m. Praha | 1 839 | 21 | 194 | 1 983 |
| Středočeský | 2 936 | 106 | 441 | 3 256 |
| Jihočeský | 1 749 | 51 | 191 | 2 079 |
| Plzeňský | 1 517 | 41 | 107 | 1 853 |
| Ústecký | 1 481 | 32 | 184 | 1 842 |
| Královéhradecký | 1 142 | 33 | 159 | 1 247 |
| Jihomoravský | 2 251 | 49 | 304 | 2 572 |
| Moravskoslezský | 1 980 | 45 | 227 | 2 161 |
| Olomoucký | 1 346 | 40 | 154 | 1 518 |
| Zlínský | 1 230 | 27 | 190 | 1 327 |
| Vysočina | 1 181 | 30 | 118 | 1 445 |
| Pardubický | 1 204 | 38 | 142 | 1 434 |
| Liberecký | 986 | 19 | 101 | 1 158 |
| Karlovarský | 544 | 13 | 68 | 626 |
| Česká republika | 21 386 | 545 | 2 580 | 24 501 |

Dopravní nehody pod vlivem alkoholu a drog v krajích

Nejvíce dopravních nehod pod vlivem alkoholu se v roce 2016 stalo na území Středočeského kraje (541 nehod), Moravskoslezského kraje (448 nehod), Jihomoravského kraje (412 nehod) a dalších.

Drogy se u viníka dopravní nehody – řidiče motorového vozidla prokázaly především v Jihomoravském kraji (v případě 31 těchto nehod), Středočeském kraji (28 nehod), Plzeňském a Libereckém kraji (shodně 26 nehod) a dalších.

| Alkohol a drogy u viníka DN (řidiče mot. vozidla) dle krajů | celkem nehod | z toho alkohol | tj. % | z toho drogy | tj. % |
|---|---------------|----------------|-------------|--------------|-------------|
| Hl. m. Praha | 22 876 | 373 | 1,63 | 20 | 0,09 |
| Středočeský | 13 833 | 541 | 3,91 | 28 | 0,20 |
| Jihočeský | 4 223 | 321 | 7,60 | 11 | 0,26 |
| Plzeňský | 3 352 | 306 | 9,13 | 26 | 0,78 |
| Ústecký | 10 002 | 295 | 2,95 | 19 | 0,19 |
| Královéhradecký | 4 774 | 243 | 5,09 | 12 | 0,25 |
| Jihomoravský | 7 094 | 412 | 5,81 | 31 | 0,44 |
| Moravskoslezský | 9 072 | 448 | 4,94 | 21 | 0,23 |
| Olomoucký | 4 979 | 300 | 6,03 | 23 | 0,46 |
| Zlínský | 4 044 | 266 | 6,58 | 9 | 0,22 |
| Vysočina | 4 151 | 146 | 3,52 | 3 | 0,07 |
| Pardubický | 3 695 | 225 | 6,09 | 8 | 0,22 |
| Liberecký | 4 094 | 210 | 5,13 | 26 | 0,64 |
| Karlovarský | 2 675 | 129 | 4,82 | 11 | 0,41 |
| CELKEM | 98 864 | 4 215 | 4,26 | 248 | 0,25 |

Dopravní nehody v okresech

| Nejvyšší počet dopravních nehod 2016 | Okres | počet nehod | rozdíl nehod |
|---|----------------|-------------|--------------|
| | Ostrava | 2 904 | 80 |
| | Brno-město | 2 515 | -51 |
| | Olomouc | 2 114 | 163 |
| | Ústí nad Labem | 2 090 | 49 |
| | Praha Východ | 1 847 | 279 |

| Nejnižší počet dopravních nehod 2016 | Okres | počet nehod | rozdíl nehod |
|---|------------|-------------|--------------|
| | Rokycany | 288 | 83 |
| | Prachatice | 337 | -30 |
| | Klatovy | 384 | 40 |
| | Domažlice | 437 | -27 |
| | Písek | 437 | 78 |

| Nejvyšší nárůst počtu dopravních nehod 2016 | Okres | nárůst |
|--|--------------|--------|
| | Karlovy Vary | 448 |
| | Kladno | 303 |
| | Praha Východ | 279 |
| | Benešov | 240 |
| | Liberec | 206 |

| Největší pokles počtu dopravních nehod 2016 | Okres | pokles |
|--|------------------|--------|
| | Teplice | -105 |
| | Hodonín | -103 |
| | Karviná | -72 |
| | Brno-město | -51 |
| | Žďár nad Sázavou | -50 |

| Nejvyšší počet usmrcených osob 2016 | Okres | usmrceno | rozdíl usmrcených |
|--|----------------|----------|-------------------|
| | Benešov | 17 | 0 |
| | Mladá Boleslav | 15 | 4 |
| | Frýdek Místek | 15 | -2 |
| | Hradec Králové | 14 | 5 |
| | Přerov | 14 | 4 |

| Nejnižší počet usmrcených osob 2016 | Okres | usmrceno | rozdíl usmrcených |
|--|--------------------|----------|-------------------|
| | Jeseník | 0 | 0 |
| | Prostějov | 1 | -4 |
| | Litoměřice | 1 | -7 |
| | Jablonec nad Nisou | 2 | 0 |
| | Sokolov | 2 | -1 |

| Nejvyšší nárůst počtu usmrcených 2016 | Okres | nárůst |
|--|----------------|--------|
| | Kolín | 6 |
| | Praha Východ | 5 |
| | Hradec Králové | 5 |
| | Kroměříž | 5 |
| | Mladá Boleslav | 4 |

| Největší pokles počtu usmrcených osob 2016 | Okres | pokles |
|---|------------------|--------|
| | Vyškov | -12 |
| | Chrudim | -12 |
| | Uherské Hradiště | -10 |
| | Tábor | -9 |
| | Olomouc | -9 |

Pozn. do přehledu dopravních nehod v okresech nebylo zahrnuto hlavní město Praha (Praha I, Praha II, Praha III a Praha IV).

Dopravní nehody v okresech zaviněné pod vlivem alkoholu

| Nejvyšší počet dopravních nehod - alkohol 2016 | Okres | počet nehod | rozdíl nehod |
|---|---------------|-------------|--------------|
| | Brno-město | 134 | -12 |
| | Olomouc | 112 | -7 |
| | Ostrava | 111 | 3 |
| | Frydek Místek | 95 | -23 |
| | Plzeň Venkov | 87 | 23 |

| Nejvyšší počet usmrcených při DN - alkohol 2016 | Okres | usmrceno | rozdíl usmrcených |
|--|----------------|----------|-------------------|
| | Opava | 4 | 3 |
| | Český Krumlov | 3 | 3 |
| | Příbram | 3 | 3 |
| | Blansko | 3 | 2 |
| | Havlíčkův Brod | 3 | 2 |

| Největší nárůst počtu dopravních nehod - alkohol 2016 | Okres | nárůst |
|--|--------------|--------|
| | Plzeň Venkov | 23 |
| | Trutnov | 21 |
| | Nymburk | 16 |
| | Znojmo | 15 |
| | Benešov | 14 |

| Největší nárůst počtu usmrcených při DN - alkohol 2016 | Okres | nárůst |
|---|---------------|--------|
| | Příbram | 3 |
| | Opava | 3 |
| | Český Krumlov | 3 |
| | Ostrava | 2 |
| | Prachatice | 2 |

Pozn. do přehledu dopravních nehod v okresech nebylo zahrnuto hlavní město Praha (Praha I, Praha II, Praha III a Praha IV).

Zpracovali: *pplk. Mgr. Jan STRAKA, kpt. Ing. Jana FABIÁNOVÁ, tel. 974 834 584, 974 834 223*

plk. Ing. Tomáš LERCH
ředitel služby dopravní policie
schváleno elektronicky