



Praha 7. října 2016

Počet stran: 8

INFORMACE

o nehodovosti na pozemních komunikacích v České republice za období leden – září 2016

Policie České republiky v prvních třech čtvrtletích šetřila 72 650 dopravních nehod na pozemních komunikacích. Při těchto nehodách bylo usmrceno 406 osob, 1 990 osob bylo zraněno těžce a 18 946 lehce. Hmotná škoda, odhadnutá policisty na místě nehody, činila 4 247,9 mil. Kč. Porovnání hodnot základních ukazatelů se stejným obdobím roku 2015 je následující:

Pokles v kategorii:

- | | | |
|------------------------|-----------|--------------|
| • usmrcených osob | o 84 osob | tj. o 17,1 % |
| • těžce zraněných osob | o 5 osob | tj. o 0,3 % |

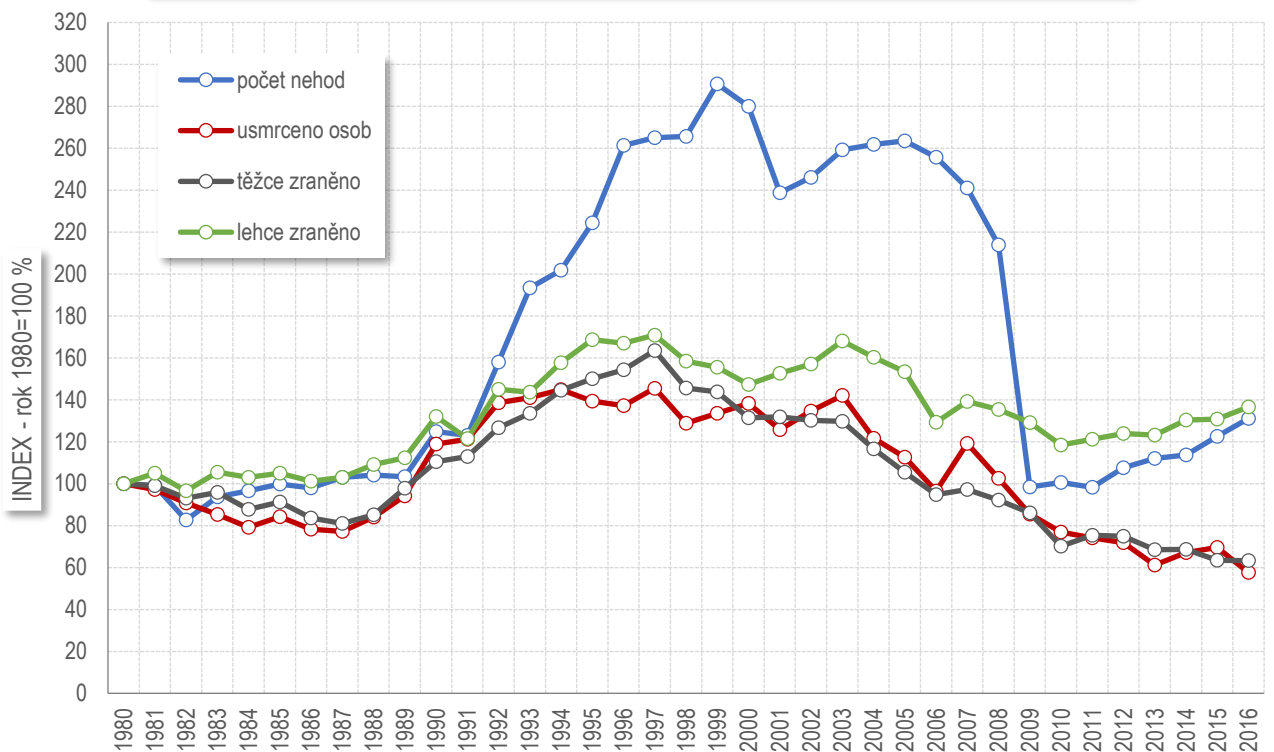
Nárůst v kategorii:

- | | | |
|------------------------|-----------------|-------------|
| • počet nehod | o 4 734 nehod | tj. o 7,0 % |
| • lehce zraněných osob | o 825 osob | tj. o 4,6 % |
| • hmotná škoda | o 256,5 mil. Kč | tj. o 6,4 % |

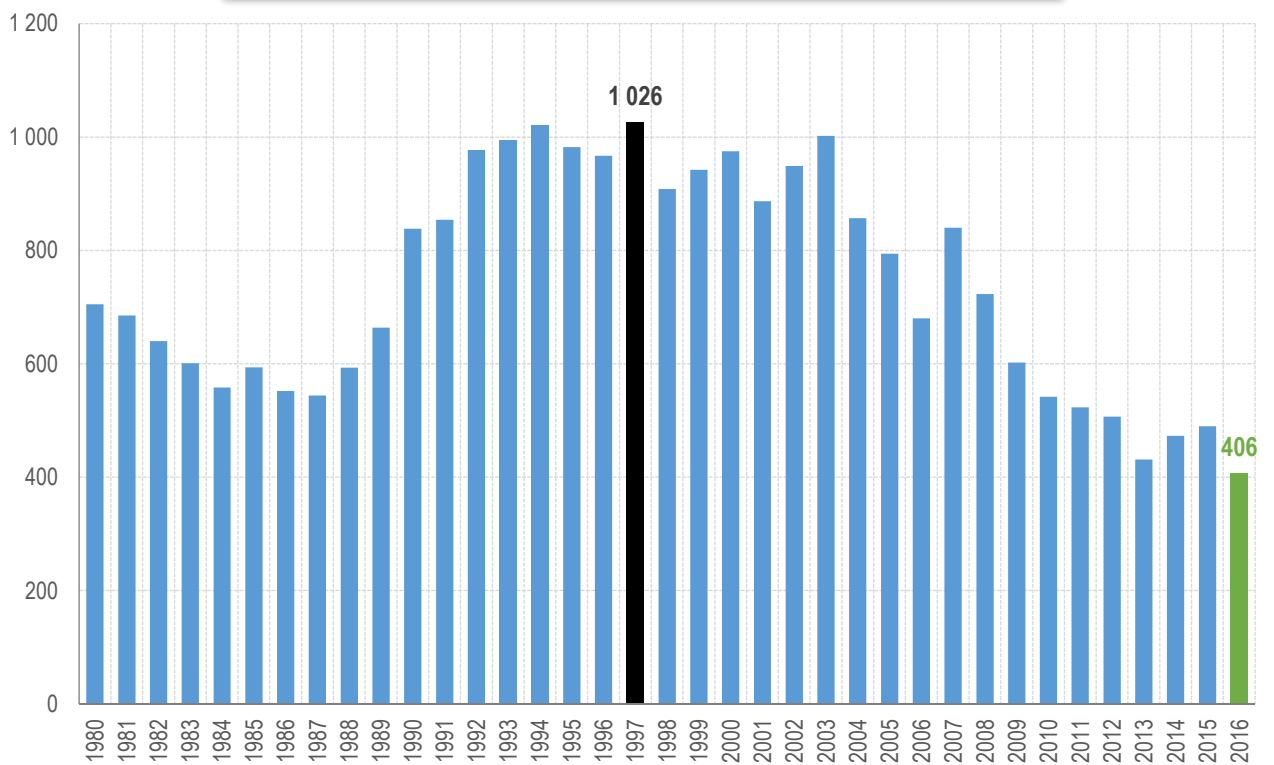
Počet osob usmrcených při nehodách je v období leden – září roku 2016 nejnižší od roku 1980, nejvíce usmrcených bylo v roce 1997 (1 026 usmrcených osob).

Také počet těžce zraněných osob je za předmětné období nejnižší od roku 1980, nejvíce těžce zraněných bylo v roce 1997 (5 144 těžce zraněných).

Vývoj počtu nehod a jejich následků za období leden - září v ČR; od roku 1980



Vývoj počtu usmrcených osob za období leden - září od roku 1980



K největšímu počtu nehod došlo v květnu (8 782 nehod), nejvíce osob bylo při nehodách usmrceno o letních prázdninách, tj. v červenci a srpnu (v obou měsících shodně 63 osob).

Nehody a následky po měsících, 2016	počet nehod	usmrceno	těžce zraněno	lehce zraněno	hmotná škoda
leden	7 977	27	149	1 729	449 986 200
únor	6 698	31	146	1 390	385 308 300
březen	7 353	48	190	1 601	433 958 900
duben	7 971	39	196	1 778	450 762 600
květen	8 782	45	250	2 160	511 128 800
červen	8 637	37	266	2 604	507 811 900
červenec	8 167	63	256	2 614	479 942 400
srpen	8 572	63	278	2 661	530 977 900
září	8 493	53	259	2 409	498 025 800

V období od ledna do září roku 2016 bylo při dopravních nehodách na pozemních komunikacích usmrceno 156 řidičů osobních automobilů, 68 chodců, 65 spolujezdců v osobním vozidle, 54 řidičů motocyklů a 31 cyklistů. Nejvýraznější meziroční pokles počtu usmrcených zaznamenáváme u cyklistů (o 28 usmrcených osob) a řidičů motocyklu (o 18 usmrcených). Meziročně se nejvíce zvýšil počet usmrcených řidičů nákladních vozidel, a to o 6 osob.

počet usmrcených	kategorie osoby	rozdíl
156	řidič osobního vozidla sólo	-1
68	chodec	-10
65	spolujezdec v osobním vozidle sólo	-12
54	řidič motocyklu	-18
31	cyklista	-28
18	řidič nákladního vozidla sólo	6
4	spolujezdec v nákladním automobilu sólo	-1
2	řidič nákladního automobilu s přívěsem	2
2	spolujezdec v nákladním automobilu s přívěsem	2
2	řidič nákladního automobilu s návěsem	-1
1	řidič malého motocyklu	-1
1	spolujezdec v osobním vozidle s přívěsem	-4
1	řidič traktoru	-2
1	řidič jiného motorového vozidla	-2
0	řidič mopedu	-2
0	spolujezdec na motocyklu	-4
0	řidič osobního vozidla s přívěsem	-5
0	řidič autobusu	-1
0	spolujezdec v jiném motorovém vozidle	-1
0	řidič jiného nemotorového vozidla	-1
0	cestující ve vlaku	-3

Nejvíce dopravních nehod šetřili policisté ve středu 17. února 2016 (393 nehod), nejméně v neděli 3. ledna 2016 (99 nehod). Nejtragičtějším dnem v období od ledna do září 2016 bylo pondělí 15. srpna 2016, kdy bylo při dopravních nehodách na pozemních komunikacích usmrceno 8 osob. Za tři čtvrtě roku 2016 zaznamenali policisté celkem 80 dnů bez usmrcení při dopravních nehodách.

Nejvíce nehod se stalo v pátek (12 302), nejméně naopak v neděli (7 362). Nárůst počtu nehod byl zaznamenán u všech dnů v týdnu. Nejvýraznější nárůst počtu nehod byl zaznamenán u pátečních nehod. V pondělí došlo k nárůstu počtu usmrcených osob oproti shodnému období roku 2015

(o 19 osob). Největší pokles počtu usmrčených zaznamenáváme při nehodách, které se staly ve čtvrtek (o 40 osob).

leden - září 2016	Den v týdnu	počet nehod	rozdíl nehod oproti roku 2015	počet usmrčených	rozdíl usmrčených oproti roku 2015
	Pondělí	11 438	986	73	19
	Úterý	10 815	122	44	-10
	Středa	11 111	780	42	-16
	Čtvrtek	11 115	529	48	-40
	Pátek	12 302	1426	70	-13
	Sobota	8 507	442	67	-12
	Neděle	7 362	449	62	-12

Z celkového počtu nehod a jejich následků došlo v obcích k:

- 69,9 % počtu nehod,
- 31,5 % usmrcení osob,
- 53,3 % těžkých zranění,
- 56,9 % lehkých zranění,
- 58,0 % vzniklých škod a
- 72,1 % nehod pod vlivem alkoholu.

leden - září 2016	Místo nehody	počet nehod	usmrceno osob	těžce zraněno	lehce zraněno	hmotná škoda v mil. Kč
	V obci	50 783	128	1060	10 782	2 461,7
	<i>Index-rok 2015 = 100 %</i>	<i>106,66</i>	<i>100,00</i>	<i>99,16</i>	<i>102,37</i>	<i>107,07</i>
	Mimo obec	21 867	278	930	8 164	1 786,2
	<i>Index-rok 2015 = 100 %</i>	<i>107,69</i>	<i>76,80</i>	<i>100,43</i>	<i>107,58</i>	<i>105,55</i>
	z toho dálnice	2661	28	48	577	388,9
	<i>Index-rok 2015 = 100 %</i>	<i>129,17</i>	<i>127,27</i>	<i>123,08</i>	<i>122,77</i>	<i>110,48</i>

Nejvíce nehod se stalo na místních komunikacích a na silnicích I. a II. třídy. K poklesu počtu nehod došlo na sledovaných křižovatkách a silnicích I. třídy. Z pohledu následků na životě jsou nejtragičtější nehody na silnicích I. a II. třídy, a to přestože se počet usmrčených osob na tomto typu komunikací oproti údajům ze shodného období roku 2015 snížil (celkem o 66 osob). Nejvýraznější nárůst počtu usmrčených osob oproti shodnému období loňského roku byl zaznamenán na dálnicích (o 6 osob), sledovaných křižovatkách a sledovaných komunikacích (shodně o 4 osoby).

leden - září 2016	Druh komunikace	počet nehod	rozdíl nehod oproti roku 2015	počet usmrčených	rozdíl usmrčených oproti roku 2015
	dálnice	2 661	601	28	6
	silnice I. třídy	10 443	-73	143	-53
	silnice II. třídy	10 731	850	95	-13
	silnice III. třídy	8 796	471	71	-11
	sledovaná křižovatka	2 017	-496	6	4
	sledovaná komunikace	7 642	463	18	4
	místní komunikace	26 987	2 798	38	-18
	účelová komunikace - polní, lesní cesty apod.	207	10	3	1
	účelová komunikace - ostatní	3 166	110	4	-4

Řidiči motorových vozidel zavinili 83,8 % dopravních nehod, při nichž přišlo o život 368 osob (což představuje 90,6 % všech osob usmrčených při dopravních nehodách ve sledovaném období). Oproti shodnému období loňského roku je usmrčených při těchto nehodách o 74 méně. K usmrcení došlo dále u nehod zaviněných řidiči nemotorových vozidel (20 osob), chodci (14 osob), lesní zvěř (1 osoba) a jiným zaviněním (3 osoby).

	Nehody podle zavinění	počet nehod	tj. % z celkového počtu nehod	rozdíl nehod oproti roku 2015	usmrceno osob	tj. % z celkového počtu usmrčených	rozdíl usmrčených oproti roku 2015
leden - září 2016	řidičem motorového vozidla	60 875	83,79	3 872	368	90,64	-74
	řidičem nemotorového vozidla	2 315	3,19	29	20	4,93	-8
	z toho dětmi	229	0,32	36	1	0,25	1
	chodcem	830	1,14	-38	14	3,45	0
	z toho dětmi	300	0,41	-42	0	0,00	0
	jiným účastníkem	111	0,15	5	0	0,00	0
	závadou komunikace	169	0,23	-10	0	0,00	0
	technickou závadou komunikace	331	0,46	-26	0	0,00	-2
	lesní zvěř, domácím zvířetem	7 710	10,61	968	1	0,25	0
	jiné zavinění	309	0,43	-66	3	0,74	0

Co se týče příčin dopravních nehod zaviněných řidiči motorových vozidel, na počtu dopravních nehod se nejvýrazněji podílí nesprávný způsob jízdy (64,7 % nehod), při těchto nehodách bylo ve sledovaném období usmrceno 144 osob. Za obdobně tragickou příčinu dopravních nehod lze označit nepřiměřenou rychlost, která se sice na počtu dopravních nehod podílí pouze 16,2 %, ale usmrceno při těchto nehodách bylo 145 osob (tj. 39,4 % osob usmrčených při těchto nehodách).

Hlavní příčina nehody (jen řidiči mot. vozidel)	počet nehod	podíl na celkovém počtu nehod	usmrceno osob	podíl na celkovém počtu usmrčených	rozdíl usmrčených oproti roku 2015
nepřiměřená rychlost	9 835	16,16	145	39,40	-21
nesprávné předjíždění	1 205	1,98	15	4,08	2
nedání přednosti	10 454	17,17	64	17,39	1
nesprávný způsob jízdy	39 378	64,69	144	39,13	-56

Nejčtenější příčinou nehod řidičů motorových vozidel bylo v prvních devíti měsících roku 2016 nevěnování se řízení vozidla (20 % z celkového počtu nehod zaviněných řidiči motorových vozidel), dále následuje nesprávné otáčení nebo couvání (10,1 % z celkového počtu nehod zaviněných řidiči motorových vozidel) a další.

Pořadí	Nejčtenější příčiny nehod zaviněných řidiči motorových vozidel	počet nehod
1.	řidič se plně nevěnoval řízení vozidla	12 176
2.	nesprávné otáčení nebo couvání	6 163
3.	nedodržení bezpečné vzdálenosti za vozidlem	6 047
4.	jiný druh nesprávné jízdy	4 958
5.	nepřizpůsobení rychlosti stavu vozovky	4 503
6.	nezvládnutí řízení vozidla	3 301
7.	nepřizpůsobení rychlosti dopravně technickému stavu vozovky	3 169
8.	nedání přednosti upravené dopravní značkou "DEJ PŘEDNOST V JÍZDĚ !"	3 045
9.	vyhýbání bez dostatečného bočního odstupu	2 633
10.	vjetí do protisměru	2 000

Nejtragičtější příčinou nehod řidičů motorových vozidel bylo nepřizpůsobení rychlosti dopravně technickému stavu vozovky (69 usmrcených, tj. 18,6 %), vjetí do protisměru (57 usmrcených, tj. 15,5 %), nevěnování se řízení vozidla (38 usmrcených, tj. 10,3 %) a další.

Pořadí	Nejtragičtější příčiny nehod zaviněných řidiči motorových vozidel	počet usmrcených
1.	nepřizpůsobení rychlosti dopravně technickému stavu vozovky	69
2.	vjetí do protisměru	57
3.	řidič se plně nevěnoval řízení vozidla	38
4.	nepřizpůsobení rychlosti vlastnostem vozidla a nákladu	31
5.	nezvládnutí řízení vozidla	21
6.	nedání přednosti upravené dopravní značkou "DEJ PŘEDNOST V JÍZDĚ !"	19
7.	nepřizpůsobení rychlosti stavu vozovky	16
8.	nedání přednosti chodci na vyznačeném přechodu	13
9.	jiný druh nesprávné jízdy	11
10.	nedání přednosti při odbočování vlevo	11

Nejtragičtějším druhem nehody je srážka s jedoucím nekolejovým vozidlem, při které zemřelo 180 osob (což představuje pokles o 46 usmrcených v porovnání se shodným obdobím loňského roku). U tohoto druhu nehody došlo ve srovnání se shodným obdobím loňského roku k nejvyššímu nárůstu počtu nehod (o 1 560 nehod), ale naopak k nejvýraznějšímu poklesu počtu usmrcených při těchto nehodách (o 46 osob). Druhým nejčetnějším i nejtragičtějším druhem nehody ve sledovaném období je srážka s pevnou překážkou (celkem 15 338 nehod, při nichž došlo k usmrcení 99 osob). Výrazný nárůst počtu dopravních nehod ve srovnání s loňským rokem byl zaznamenán u srážky s vozidlem zaparkovaným (o 1495 nehod více), při těchto nehodách bylo usmrceno 12 osob (což je o 7 osob více než v loňském roce).

Nehody podle druhu	počet nehod	rozdíl nehod oproti roku 2015	počet usmrcených	rozdíl usmrcených oproti roku 2015
srážka s jedoucím nekolejovým vozidlem	26 171	1 560	180	-46
srážka s vozidlem zaparkovaným	14 886	1 495	12	7
srážka s pevnou překážkou	15 338	769	99	-30
srážka s chodcem	2 329	-21	64	-11
srážka s lesní zvěří	7 395	944	1	0
srážka s domácím zvířetem	341	25	0	0
srážka s vlakem	112	-3	12	-2
srážka s tramvají	415	-11	0	0
havárie	4 058	-31	30	-6
jiný druh nehody	1 605	7	8	4

Celkem 37 679 nehod zavinili řidiči osobních automobilů bez přívěsu a při těchto nehodách bylo usmrceno 265 osob. Oproti stejnému období roku 2015 evidujeme v počtu usmrcených osob při nehodách zaviněných řidičem osobního automobilu bez přívěsu pokles o 39 usmrcených. Naopak nárůst v počtu usmrcených zaznamenáváme u nehod zaviněných řidičem nákladního automobilu (o 2 osoby).

Celkem 11 689 nehod bylo zaviněno řidičem, který z místa dopravní nehody ujel (nárůst o 821 nehod). Při nehodách, kdy viník z místa ujel, bylo usmrceno 7 osob.

Nehody podle druhu vozidla; leden - září 2016	počet nehod	rozdíl nehod	tj. rozdíl nehod v %	usmrceno osob	rozdíl usmrcených	tj. rozdíl usmrcených v %
moped	90	8	9,8	0	0	.
malý motocykl	102	-1	-1,0	2	0	.
motocykl	1 481	6	0,4	27	-19	-41,3
osobní automobil bez přívěsu	37 679	2 486	7,1	265	-39	-12,8
osobní automobil s přívěsem	357	24	7,2	4	-5	-55,6
nákladní automobil	5 497	354	6,9	40	2	5,3
nákladní automobil s přívěsem	562	19	3,5	3	0	0,0
nákladní automobil s návěsem	2 156	109	5,3	16	-2	-11,1
autobus	861	-5	-0,6	2	-2	-50,0
traktor	220	9	4,3	1	-5	-83,3
tramvaj	75	-2	-2,6	0	0	.
trolejbus	38	5	15,2	0	0	.
jiné motorové vozidlo	150	22	17,2	2	-3	-60,0
jízdní kolo	2 193	40	1,9	19	-9	-32,1
povoz, jízda na koni	3	-5	-62,5	0	0	.
jiné nemotorové vozidlo	25	3	13,6	0	0	.
vlak	1	1	.	0	0	.
nezjištěno, řidič ujel	11 689	821	7,6	7	0	0,0
jiný druh vozidla	11	7	175,0	0	0	.

U 3 217 nehod (pokles o 166 nehod) bylo u viníka dopravní nehody zjištěno požití alkoholu. Při těchto nehodách došlo k usmrcení 22 osob. Drogy byly zjištěny u řidiče motorového vozidla v případě 183 dopravních nehod, jedna osoba při nich byla usmrcena (pokles o 9 osob oproti loňskému roku). Ve 44 případech byla u řidiče zjištěna přítomnost alkoholu a drog současně.

Nehody zaviněné pod vlivem alkoholu nebo jiných návykových látek	počet nehod	rozdíl nehod oproti roku 2015	počet usmrcených	rozdíl usmrcených oproti roku 2015
Alkohol u viníka do 0,24‰	144	9	2	-5
Alkohol u viníka 0,24 až 0,5‰	216	0	3	1
Alkohol u viníka 0,6 až 0,8‰	256	42	0	-5
Alkohol u viníka 0,8 až 1,0‰	133	-52	3	-1
Alkohol u viníka 1,0 až 1,5‰	440	-64	2	-9
Alkohol u viníka 1,5‰ a více	1984	-102	12	-18
Alkohol a drogy	44	1	0	0
Drogy celkem	183	-2	1	-9

K největšímu počtu dopravních nehod došlo na území hl. m. Prahy (16 733 nehod, tj. 23 % všech dopravních nehod na území ČR), následují kraje Středočeský (14,1 %), Ústecký (10,1 %), Moravskoslezský (9,2 %) a další. Nejvíce usmrcených osob evidujeme nadále v kraji Středočeském (80 usmrcených osob, tj. 19,7 % z celkového počtu usmrcených v ČR), Jihočeském kraji (9,6 %) atd.

V absolutním vyjádření došlo k nejvyššímu nárůstu počtu nehod v hl. městě Praze (o 1 206 dopravních nehod), ve Středočeském kraji (o 1 192 dopravních nehod) a v Karlovarském kraji (o 542 dopravních nehod). V procentuálním vyjádření došlo ve srovnání se shodným obdobím roku 2015 k nejvyššímu nárůstu počtu dopravních nehod v Karlovarském kraji (o 38,6 %), Středočeském (13,2 %) a Zlínském kraji (o 11,2 %).

Nejvyšší nárůst počtu usmrcených osob v absolutním vyjádření byl zaznamenán ve Středočeském kraji (o 5 osob). Největší absolutní pokles počtu usmrcených osob byl zachycen v Jihomoravském kraji (o 31 osob, tj. o 50,0 %).

Nehody a následky v krajích; období leden - září 2016	počet nehod	usmrceno osob	těžce zraněno	lehce zraněno	hmotná škoda v tis. Kč
Hlavní město Praha <i>Index - rok 2015=100 %</i>	16 733 <i>107,77</i>	15 <i>75,00</i>	145 <i>115,08</i>	1 508 <i>98,56</i>	1 030 576 <i>109,87</i>
Středočeský kraj <i>Index - rok 2015=100 %</i>	10 242 <i>113,17</i>	80 <i>106,67</i>	350 <i>117,06</i>	2 580 <i>108,40</i>	687 797 <i>116,07</i>
Jihočeský kraj <i>Index - rok 2015=100 %</i>	3 213 <i>110,37</i>	39 <i>79,59</i>	147 <i>93,04</i>	1 592 <i>110,02</i>	225 889 <i>116,42</i>
Plzeňský kraj <i>Index - rok 2015=100 %</i>	2 505 <i>105,83</i>	31 <i>100,00</i>	70 <i>76,92</i>	1 438 <i>112,26</i>	199 472 <i>104,39</i>
Ústecký kraj <i>Index - rok 2015=100 %</i>	7 323 <i>103,49</i>	27 <i>90,00</i>	147 <i>88,55</i>	1 402 <i>106,37</i>	344 456 <i>104,64</i>
Královéhradecký kraj <i>Index - rok 2015=100 %</i>	3 464 <i>105,07</i>	24 <i>104,35</i>	114 <i>108,57</i>	928 <i>100,87</i>	204 328 <i>110,44</i>
Jihomoravský kraj <i>Index - rok 2015=100 %</i>	5 156 <i>99,38</i>	31 <i>50,00</i>	223 <i>91,39</i>	1 948 <i>95,07</i>	308 393 <i>92,98</i>
Moravskoslezský kraj <i>Index - rok 2015=100 %</i>	6 668 <i>102,55</i>	38 <i>88,37</i>	183 <i>87,98</i>	1 685 <i>98,83</i>	311 125 <i>93,15</i>
Olomoucký kraj <i>Index - rok 2015=100 %</i>	3 665 <i>105,04</i>	35 <i>94,59</i>	119 <i>132,22</i>	1 172 <i>110,05</i>	193 109 <i>107,83</i>
Zlínský kraj <i>Index - rok 2015=100 %</i>	2 986 <i>111,17</i>	18 <i>58,06</i>	149 <i>117,32</i>	1 073 <i>110,96</i>	158 802 <i>111,55</i>
Vysočina <i>Index - rok 2015=100 %</i>	3 009 <i>99,54</i>	15 <i>71,43</i>	95 <i>84,07</i>	1 088 <i>103,92</i>	215 814 <i>93,77</i>
Pardubický kraj <i>Index - rok 2015=100 %</i>	2 733 <i>107,51</i>	32 <i>88,89</i>	108 <i>80,00</i>	1 126 <i>115,13</i>	137 433 <i>102,92</i>
Liberecký kraj <i>Index - rok 2015=100 %</i>	3 007 <i>105,36</i>	14 <i>93,33</i>	86 <i>91,49</i>	923 <i>103,94</i>	138 568 <i>105,67</i>
Karlovarský kraj <i>Index - rok 2015=100 %</i>	1 946 <i>138,60</i>	7 <i>41,18</i>	54 <i>138,46</i>	483 <i>88,46</i>	92 134 <i>115,86</i>
Česká republika <i>Index - rok 2015=100 %</i>	72 650 <i>106,97</i>	406 <i>82,86</i>	1990 <i>99,75</i>	18 946 <i>104,55</i>	4 247 902 <i>106,43</i>

Zpracovali: *pplk. Mgr. Jan STRAKA, kpt. Ing. Jana FABIÁNOVÁ, tel. 974 834 584, 974 834 223*

plk. Ing. Tomáš LERCH
ředitel služby dopravní policie
schváleno elektronicky