



Pomáhat a chránit

POLICEJNÍ PREZIDIUM ČESKÉ REPUBLIKY

Ředitelství služby dopravní policie



Praha 9. května 2016

Počet stran: 8

## INFORMACE

### o nehodovosti na pozemních komunikacích v České republice za období leden – duben 2016

Policie České republiky za první čtyři měsíce roku 2016 šetřila 29 774 dopravních nehod na pozemních komunikacích. Při těchto nehodách bylo 147 osob usmrceno, 630 osob bylo zraněno těžce a 6 501 lehce. Hmotná škoda, odhadnutá policisty na místě nehody, činila 1 711 mil. Kč. Porovnání hodnot základních ukazatelů se stejným obdobím roku 2015 je následující:

#### Pokles v kategorii:

- |                        |           |             |
|------------------------|-----------|-------------|
| • usmrcených osob      | o 13 osob | tj. o 8,1 % |
| • těžce zraněných osob | o 5 osob  | tj. o 0,8 % |

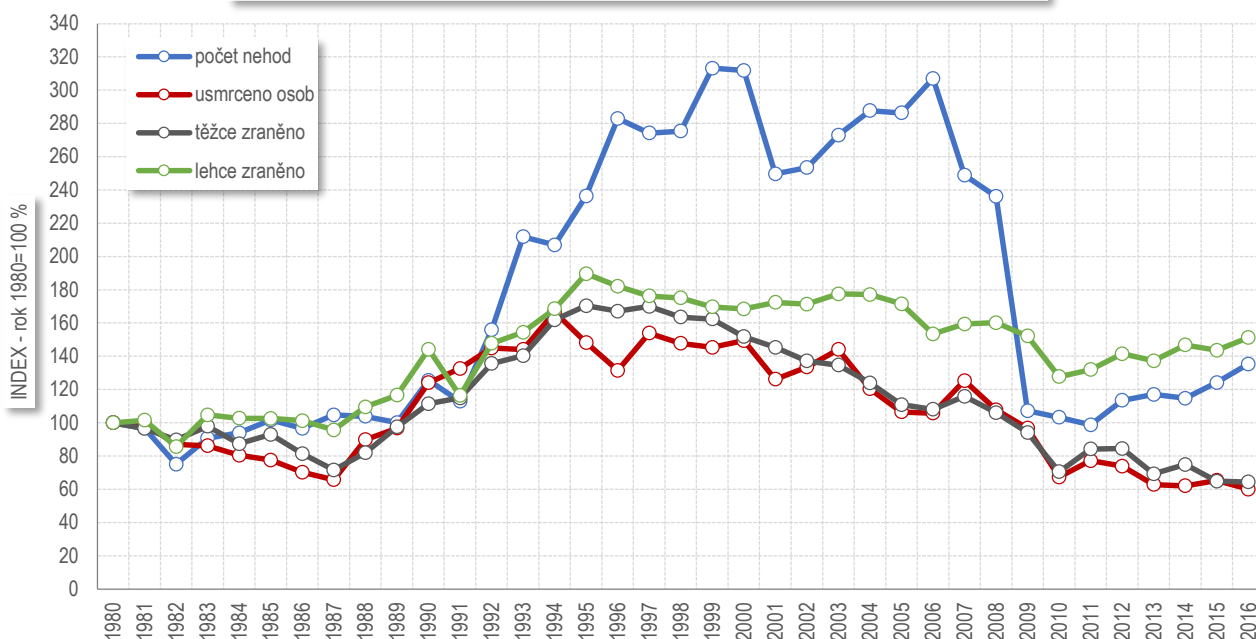
#### Nárůst v kategorii:

- |                        |                 |             |
|------------------------|-----------------|-------------|
| • počet nehod          | o 2 207 nehod   | tj. o 8,0 % |
| • lehce zraněných osob | o 327 osob      | tj. o 5,3 % |
| • hmotná škoda         | o 116,0 mil. Kč | tj. o 7,3 % |

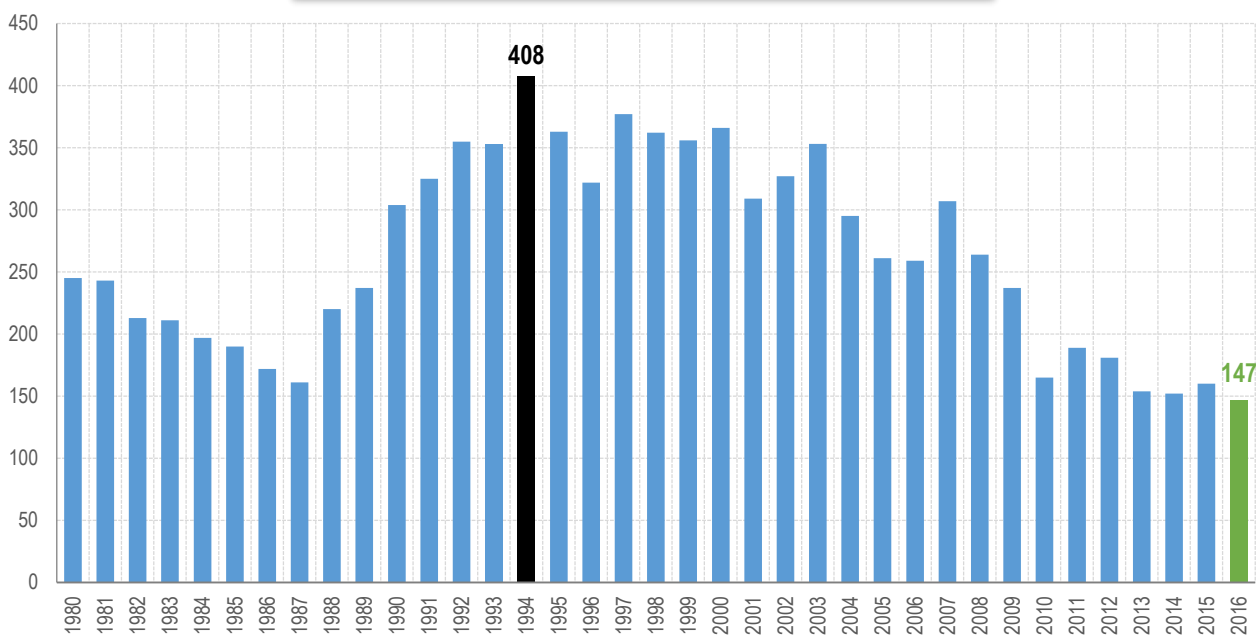
Počet osob usmrcených při nehodách je v období leden – duben roku 2016 je nejnižší od roku 1980, nejvíce usmrcených bylo v roce 1994 (408 usmrcených osob).

Také počet těžce zraněných osob je nejnižší od roku 1980, nejvíce těžce zraněných bylo v roce 1995 (1 668 těžce zraněných).

Vývoj počtu nehod a jejich následků za období leden - duben v ČR; od roku 1980



Vývoj počtu usmrcených osob za období leden - duben od roku 1980



K největšímu počtu nehod došlo v měsíci lednu (7 938 nehod), nejvíce osob bylo při nehodách usmrceno v měsíci březnu (49 osob).

Nehody a následky po měsících, 2016	počet nehod	usmrceno	těžce zraněno	lehce zraněno	hmotná škoda
leden	7 938	27	143	1 724	448 805 200
únor	6 678	31	141	1 387	384 887 400
březen	7 323	49	172	1 614	433 113 900
duben	7 835	40	174	1 776	444 166 400

Za první 4 měsíce roku 2016 bylo usmrceno 54 řidičů osobních automobilů, 45 chodců, 23 spolujezdců v osobním automobilu. Největší meziroční nárůst počtu usmrcených zaznamenáváme u chodců (o 15 usmrcených) a u řidičů nákladních automobilů (o 6 usmrcených), počet usmrcených se snížil v kategorii spolujezdců v osobním automobilu (o 15 osob), řidičů osobních automobilů (o 13 osob) a u cyklistů (o 6 osob) atd.

počet usmrcených	Kategorie osoby	rozdíl oproti roku 2015
54	řidič osobního vozidla sólo	-13
45	chodec	15
23	spolujezdec v osobním vozidle sólo	-15
8	cyklista	-6
7	řidič motocyklu	2
7	řidič nákladního vozidla sólo	6
1	spolujezdec v osobním vozidle s přívěsem	0
1	spolujezdec v nákladním automobilu sólo	1
1	spolujezdec v nákladním automobilu s přívěsem	1
0	spolujezdec na motocyklu	-1
0	řidič osobního vozidla s přívěsem	-1
0	řidič nákladního automobilu s návěsem	-2
0	řidič traktoru	-1
0	řidič jiného motorového vozidla	-1

Nejvíce dopravních nehod šetřili policisté ve středu 17. února 2016 (392 nehod), nejméně v neděli 3. ledna 2016 (99 nehod). Nejtragičtějším dnem v první třetině roku byl pátek 18. března 2016, kdy bylo na silnicích usmrceno 8 osob. Za první 4 měsíce roku 2016 zaznamenali policisté celkem 45 dní bez usmrcení.

Nejvíce nehod se stalo v pátek (5 307), nejméně naopak v neděli (2 645). Nejvýraznější nárůst počtu nehod byl zaznamenán u pátečních nehod (o 924), nejvíce se snížil počet čtvrtečních nehod, a to o 150. V úterý došlo k nárůstu počtu usmrcených osob oproti shodnému období roku 2015 (o 9 osob). Největší pokles počtu usmrcených zaznamenáváme při nehodách v sobotu (o 14 osob).

Den v týdnu	počet nehod	rozdíl nehod oproti roku 2015	počet usmrcených	rozdíl usmrcených oproti roku 2015
Pondělí	4 523	166	27	8
Úterý	4 559	128	21	9
Středa	4 766	734	17	0
Čtvrtek	4 480	-150	17	-10
Pátek	5 307	924	32	6
Sobota	3 494	502	12	-14
Neděle	2 645	-97	21	-12

Z celkového počtu nehod a jejich následků došlo v obcích k:

- 71 % počtu nehod,
- 38 % usmrcení osob,
- 54 % těžkých zranění,
- 57 % lehkých zranění,
- 61 % vzniklých škod a
- 73 % nehod pod vlivem alkoholu.

Místo nehody	počet nehod	usmrčeno osob	těžce zraněno	lehce zraněno	hmotná škoda v mil. Kč
<b>V obci</b>	<b>21 231</b>	<b>56</b>	<b>339</b>	<b>3 695</b>	<b>1 040,9</b>
<i>Index-rok 2015 = 100 %</i>	<i>107,80</i>	<i>116,67</i>	<i>90,64</i>	<i>102,41</i>	<i>109,73</i>
<b>Mimo obec</b>	<b>8 543</b>	<b>91</b>	<b>291</b>	<b>2 806</b>	<b>670,1</b>
<i>Index-rok 2015 = 100 %</i>	<i>108,52</i>	<i>81,25</i>	<i>111,49</i>	<i>109,35</i>	<i>103,66</i>
<b>z toho dálnice</b>	<b>868</b>	<b>13</b>	<b>10</b>	<b>178</b>	<b>128,1</b>
<i>Index-rok 2015 = 100 %</i>	<i>115,73</i>	<i>260,00</i>	<i>71,43</i>	<i>108,54</i>	<i>108,90</i>

Nejvíce nehod se stalo na místních komunikacích a na silnicích II. a I. třídy. K poklesu počtu nehod došlo na sledovaných křižovatkách a silnicích I. třídy. Z pohledu následků na životě jsou nejtragičtější nehody na silnicích I. a II. třídy, a to přestože se počet usmrčených osob na tomto typu komunikací oproti údajům ze shodného období roku 2015 snížil. Nejvýraznější nárůst počtu usmrčených osob oproti shodnému období loňského roku byl zaznamenán na dálnicích, a to o 8 osob.

Druh komunikace	počet nehod	rozdíl nehod oproti roku 2015	počet usmrčených	rozdíl usmrčených oproti roku 2015
dálnice	868	118	13	8
silnice I. třídy	4 179	-13	50	-18
silnice II. třídy	4 247	340	34	-9
silnice III. třídy	3 546	291	18	0
sledovaná křižovatka	894	-193	3	2
sledovaná komunikace	3 378	357	12	3
místní komunikace	11 171	1 160	14	1
účelová komunikace - polní, lesní cesty apod.	81	9	2	1
účelová komunikace - ostatní	1 410	138	1	-1

85,5 % nehod bylo zaviněno řidiči motorových vozidel a při těchto nehodách přišlo o život 133 osob (90,5 % z celkového počtu usmrčených). K usmrcení došlo pouze u nehod zaviněných řidiči motorových vozidel (133 osob), řidiči nemotorových vozidel (4 osoby) a chodci (10 osob).

Nehody podle zavinění	počet nehod	tj. % z celkového počtu nehod	rozdíl nehod oproti roku 2015	usmrčeno osob	tj. % z celkového počtu usmrčených	rozdíl usmrčených oproti roku 2015
řidičem motorového vozidla	25 465	85,53	1 761	133	90,48	-13
řidičem nemotorového vozidla	442	1,48	35	4	2,72	-4
z toho dětmi	42	0,14	14	0	0,00	0
chodcem	356	1,20	-39	10	6,80	5
z toho dětmi	115	0,39	-30	0	0,00	0
jiným účastníkem	46	0,15	7	0	0,00	0
závadou komunikace	78	0,26	-7	0	0,00	0
technickou závadou komunikace	124	0,42	5	0	0,00	-1
lesní zvířít, domácím zvířetem	3 149	10,58	528	0	0,00	0
jiné zavinění	114	0,38	-83	0	0,00	0

Více než 62,3 % nehod zaviněných řidiči motorových vozidel bylo zapříčiněno nesprávným způsobem jízdy. Téměř jedna pětina nehod byla zaviněna nepřiměřenou rychlostí jízdy, při těchto

nehodách přišlo o život 57 osob (tj. 42,9 % z počtu usmrcených při nehodách zaviněných řidiči motorových vozidel).

Hlavní příčina nehody (jen řidiči mot. vozidel)	počet nehod	podíl na celkovém počtu nehod	usmrceno osob	podíl na celkovém počtu usmrcených	rozdíl usmrcených oproti roku 2015
nepřiměřená rychlost	4 908	19,27	57	42,86	-8
nesprávné předjíždění	423	1,66	4	3,01	0
nedání přednosti	4 279	16,80	20	15,04	4
nesprávný způsob jízdy	15 854	62,26	52	39,10	-9

Nejčtenější příčinou nehod řidičů motorových vozidel bylo od ledna do dubna roku 2016 nevěnování se řízení vozidla (18,6 % z celkového počtu nehod zaviněných řidiči motorových vozidel), dále následuje nepřizpůsobení rychlosti stavu vozovky (12 %) a další.

Pořadí	Nejčtenější příčiny nehod zaviněných řidiči motorových vozidel	počet nehod
1.	řidič se plně nevěnoval řízení vozidla	4 742
2.	nepřizpůsobení rychlosti stavu vozovky	3 045
3.	nesprávné otáčení nebo couvání	2 514
4.	nedodržení bezpečné vzdálenosti za vozidlem	2 425
5.	jiný druh nesprávné jízdy	2 171
6.	nezvládnutí řízení vozidla	1 319
7.	nedání přednosti upravené dopravní značkou "DEJ PŘEDNOST V JÍZDĚ! "	1 194
8.	vyhýbání bez dostatečného bočního odstupu	1 136
9.	nepřizpůsobení rychlosti dopravně technickému stavu vozovky	1 100
10.	vjetí do protisměru	761

Nejtragičtější příčinou nehod řidičů motorových vozidel bylo nepřizpůsobení rychlosti dopravně technickému stavu vozovky (24 usmrcených, tj. 18,1 %), vjetí do protisměru (19 usmrcených, tj. 14,3 %), nevěnování se řízení vozidla (16 usmrcených, tj. 12,0 %) a další.

Pořadí	Nejtragičtější příčiny nehod zaviněných řidiči motorových vozidel	počet usmrcených
1.	nepřizpůsobení rychlosti dopravně technickému stavu vozovky	24
2.	vjetí do protisměru	19
3.	řidič se plně nevěnoval řízení vozidla	16
4.	nepřizpůsobení rychlosti vlastnostem vozidla a nákladu	12
5.	nedání přednosti chodci na vyznačeném přechodu	8
6.	nepřizpůsobení rychlosti stavu vozovky	7
7.	jiný druh nesprávné jízdy	7
8.	nezvládnutí řízení vozidla	6
9.	nepřizpůsobení rychlosti viditelnosti	6
10.	jiný druh nepřiměřené rychlosti	4

Nejtragičtějším druhem nehody je srážka s jedoucím nekolejovým vozidlem, při které zemřelo 50 osob (pokles o 7 usmrcených). I přes výrazný nárůst počtu nehod způsobených srážkou s pevnou

překážkou (o 511 nehod oproti roku 2015), došlo u tohoto typu nehody k výraznému poklesu počtu usmrcených osob (o 24 osob oproti roku 2015).

Nehody podle druhu	počet nehod	rozdíl nehod oproti roku 2015	počet usmrcených	rozdíl usmrcených oproti roku 2015
srážka s jedoucím nekolejovým vozidlem	10 139	543	50	-7
srážka s vozidlem zaparkovaným	6 354	541	9	6
srážka s pevnou překážkou	6 812	511	32	-24
srážka s chodcem	1 102	26	42	13
srážka s lesní zvěří	2 981	504	0	0
srážka s domácím zvířetem	176	21	0	0
srážka s vlakem	46	10	4	2
srážka s tramvají	179	0	0	0
havárie	1 349	47	9	-3
jiný druh nehody	636	4	1	0

Celkem 16 044 nehod zavinili řidiči osobních automobilů bez přívěsu a při těchto nehodách bylo usmrceno 95 osob. Oproti stejnému období roku 2015 evidujeme v počtu usmrcených osob při nehodách zaviněných řidičem osobního automobilu bez přívěsu pokles o 33 usmrcených. Naopak nárůst v počtu usmrcených zaznamenáváme u nehod zaviněných řidičem nákladního automobilu (o 13 osob) a řidičem nákladního automobilu s návěsem (o 5 usmrcených).

Celkem 5 159 nehod bylo zaviněno řidičem, který z místa dopravní nehody ujel (nárůst o 300 nehod). Při nehodách, kdy viník z místa ujel, byly usmrceny 4 osoby (nárůst o 2 usmrcené osoby).

Nehody podle druhu vozidla; leden - duben 2016	počet nehod	rozdíl nehod	tj. rozdíl nehod v %	usmrceno osob	rozdíl usmrcených	tj. rozdíl usmrcených v %
moped	11	-3	-21,4	0	0	0,0
malý motocykl	17	-2	-10,5	1	1	.
motocykl	223	11	5,2	3	0	0,0
osobní automobil bez přívěsu	16 044	1 262	8,5	95	-33	-25,8
osobní automobil s přívěsem	115	13	12,7	1	-1	-50,0
nákladní automobil	2 264	116	5,4	18	13	260,0
nákladní automobil s přívěsem	222	-2	-0,9	1	0	0,0
nákladní automobil s návěsem	914	15	1,7	8	5	166,7
autobus	357	23	6,9	2	2	.
traktor	75	10	15,4	0	-2	-100,0
tramvaj	26	-7	-21,2	0	0	.
trolejbus	9	-4	-30,8	0	0	.
jiné motorové vozidlo	48	20	71,4	1	1	.
jízdní kolo	411	36	9,6	3	-5	-62,5
povoz, jízda na koni	2	1	100,0	0	0	.
jiné nemotorové vozidlo	6	3	100,0	0	0	.
vlak	0	0	.	0	0	.
nezjištěno, řidič ujel	5 159	300	6,2	4	2	100,0
jiný druh vozidla	4	4	.	0	0	.

U 1221 nehod (nárůst o 44 nehod) bylo u viníka zjištěno požití alkoholu. Při těchto nehodách došlo k usmrcení 10 osob. Drogy byly zjištěny u řidiče motorového vozidla v případě 74 dopravních nehod, nikdo při nich nebyl usmrcen (pokles o 2 usmrcené osoby). V 18 případech byla u řidiče zjištěna přítomnost alkoholu a drog současně.

Nehody zaviněné pod vlivem alkoholu nebo jiných návykových látek	počet nehod	rozdíl nehod oproti roku 2015	počet usmrcených	rozdíl usmrcených oproti roku 2015
Alkohol u viníka do 0,24‰	34	-2	0	-2
Alkohol u viníka 0,24 až 0,5‰	74	-12	2	2
Alkohol u viníka 0,6 až 0,8‰	93	15	0	-3
Alkohol u viníka 0,8 až 1,0‰	67	4	0	0
Alkohol u viníka 1,0 až 1,5‰	175	-18	1	-4
Alkohol u viníka 1,5‰ a více	760	53	7	-6
Alkohol a drogy	18	4	0	0
Drogy u viníka	74	-8	0	-2

K největšímu počtu dopravních nehod došlo na území hl. m. Prahy (7 309 nehod, tj. 24,5 % všech dopravních nehod na území ČR), následují kraje Středočeský (13,4 %), Ústecký (10,4 %), Moravskoslezský (9,4 %) a další. Nejvíce usmrcených osob evidujeme v kraji Středočeském (22 usmrcených osob, tj. 15 % z celkového počtu usmrcených v ČR), Moravskoslezském (14,3 %), Jihočeském a Plzeňském (shodně 9,5 %).

V absolutním vyjádření došlo k nejvyššímu nárůstu počtu nehod v hl. městě Praze (o 711 dopravních nehod), ve Středočeském kraji (o 506 dopravních nehod) a v Karlovarském kraji (o 250 dopravních nehod). V procentuálním vyjádření došlo ve srovnání se shodným obdobím roku 2015 k nejvyššímu nárůstu počtu dopravních nehod v Karlovarském kraji (o 43,3 %), Libereckém (15,8 %) a Středočeském kraji (o 14,5 %). Pokles počtu dopravních nehod byl zaznamenán pouze u Jihomoravského (v absolutním vyjádření o 80 nehod, tj. o 3,9 % oproti předešlému roku) a Královéhradeckého kraje (-10 nehod, tj. o 0,7 %).

Nejvyšší nárůst počtu usmrcených osob v absolutním vyjádření byl zaznamenán v Moravskoslezském (o 8 osob, tj. o 61,5 % oproti roku 2015) a Plzeňském kraji (o 6 osob, tj. o 75 % oproti roku 2015). Největší absolutní pokles počtu usmrcených osob byl v Jihomoravském kraji (o 15 osob, tj. o 65,2 %).

Nehody a následky v krajích; období leden - duben 2016	počet nehod	usmrceno osob	těžce zraněno	lehce zraněno	hmotná škoda v tis. Kč
Hlavní město Praha	7 309	9	62	609	457 594
<i>Index - rok 2015=100 %</i>	<i>110,78</i>	<i>128,57</i>	<i>103,33</i>	<i>99,02</i>	<i>113,67</i>
Středočeský kraj	3 991	22	103	853	245 799
<i>Index - rok 2015=100 %</i>	<i>114,52</i>	<i>81,48</i>	<i>130,38</i>	<i>110,92</i>	<i>114,37</i>
Jihočeský kraj	1 214	14	50	495	82 674
<i>Index - rok 2015=100 %</i>	<i>111,07</i>	<i>100,00</i>	<i>92,59</i>	<i>111,99</i>	<i>118,74</i>
Plzeňský kraj	996	14	19	478	82 589
<i>Index - rok 2015=100 %</i>	<i>110,54</i>	<i>175,00</i>	<i>65,52</i>	<i>108,64</i>	<i>109,40</i>
Ústecký kraj	3 094	9	53	534	147 846
<i>Index - rok 2015=100 %</i>	<i>101,54</i>	<i>112,50</i>	<i>85,48</i>	<i>108,32</i>	<i>107,71</i>
Královéhradecký kraj	1 391	11	40	302	79 643
<i>Index - rok 2015=100 %</i>	<i>99,29</i>	<i>100,00</i>	<i>121,21</i>	<i>88,56</i>	<i>105,35</i>
Jihomoravský kraj	1 989	8	67	660	110 588
<i>Index - rok 2015=100 %</i>	<i>96,13</i>	<i>34,78</i>	<i>98,53</i>	<i>97,63</i>	<i>81,98</i>
Moravskoslezský kraj	2 800	21	63	600	134 299
<i>Index - rok 2015=100 %</i>	<i>103,67</i>	<i>161,54</i>	<i>84,00</i>	<i>107,91</i>	<i>104,74</i>
Olomoucký kraj	1 455	9	28	359	78 474
<i>Index - rok 2015=100 %</i>	<i>104,08</i>	<i>50,00</i>	<i>116,67</i>	<i>110,12</i>	<i>103,73</i>

Zlínský kraj	1 182	6	47	380	64 480
<i>Index - rok 2015=100 %</i>	<i>110,26</i>	<i>75,00</i>	<i>142,42</i>	<i>105,56</i>	<i>105,23</i>
Vysočina	1 181	7	30	350	75 910
<i>Index - rok 2015=100 %</i>	<i>103,87</i>	<i>77,78</i>	<i>115,38</i>	<i>93,09</i>	<i>86,97</i>
Pardubický kraj	1 124	11	28	407	55 221
<i>Index - rok 2015=100 %</i>	<i>108,81</i>	<i>110,00</i>	<i>56,00</i>	<i>114,65</i>	<i>106,92</i>
Liberecký kraj	1 220	5	25	306	57 451
<i>Index - rok 2015=100 %</i>	<i>115,75</i>	<i>500,00</i>	<i>83,33</i>	<i>126,97</i>	<i>123,08</i>
Karlovarský kraj	828	1	15	168	38 400
<i>Index - rok 2015=100 %</i>	<i>143,25</i>	<i>33,33</i>	<i>125,00</i>	<i>91,30</i>	<i>113,36</i>
<b>Česká republika</b>	<b>29 774</b>	<b>147</b>	<b>630</b>	<b>6 501</b>	<b>1 710 972</b>
<i>Index - rok 2015=100 %</i>	<i>108,01</i>	<i>91,88</i>	<i>99,21</i>	<i>105,30</i>	<i>107,27</i>

Zpracoval: *pplk. Mgr. Jan STRAKA, Ing. Jana FABIÁNOVÁ, tel. 834 584,834 223*

plk. Ing. Tomáš LERCH  
ředitel služby dopravní policie  
*schváleno elektronicky*