



Pomáhat a chránit

POLICEJNÍ PREZIDIUM ČESKÉ REPUBLIKY

Ředitelství služby dopravní policie



Praha 9. února 2016

Počet listů: 6

INFORMACE

o nehodovosti na pozemních komunikacích v České republice za leden 2016

Policie České republiky v lednu 2016 šetřila 7 695 dopravních nehod na pozemních komunikacích. Při těchto nehodách bylo 27 osob usmrceno, 119 osob bylo zraněno těžce a 1 705 lehce. Hmotná škoda, odhadnutá policií na místě nehody, činila 441,12 mil. Kč. Porovnání hodnot základních ukazatelů se stejným obdobím roku 2015 je následující:

Pokles v kategorii:

- | | | |
|------------------------|-----------|--------------|
| • usmrcených osob | o 7 osob | tj. o 20,6 % |
| • těžce zraněných osob | o 34 osob | tj. o 22,2 % |

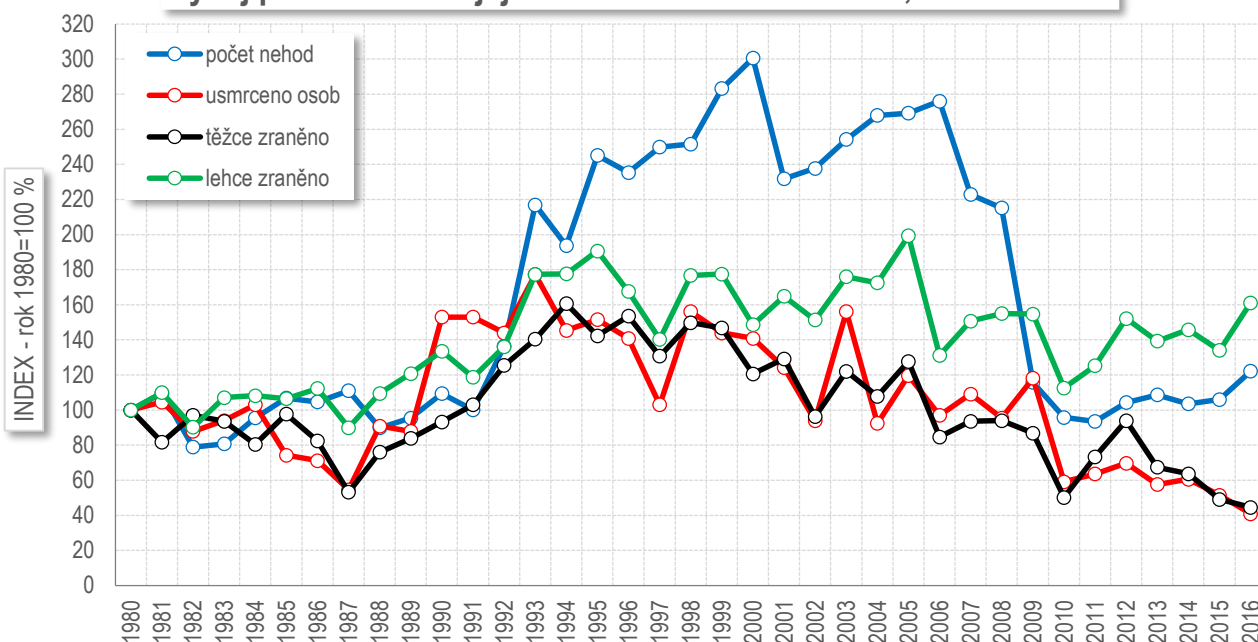
Nárůst v kategorii:

- | | | |
|------------------------|----------------|--------------|
| • počet nehod | o 764 nehod | tj. o 11,0 % |
| • lehce zraněných osob | o 251 osob | tj. o 17,3 % |
| • hmotná škoda | o 49,2 mil. Kč | tj. o 12,6 % |

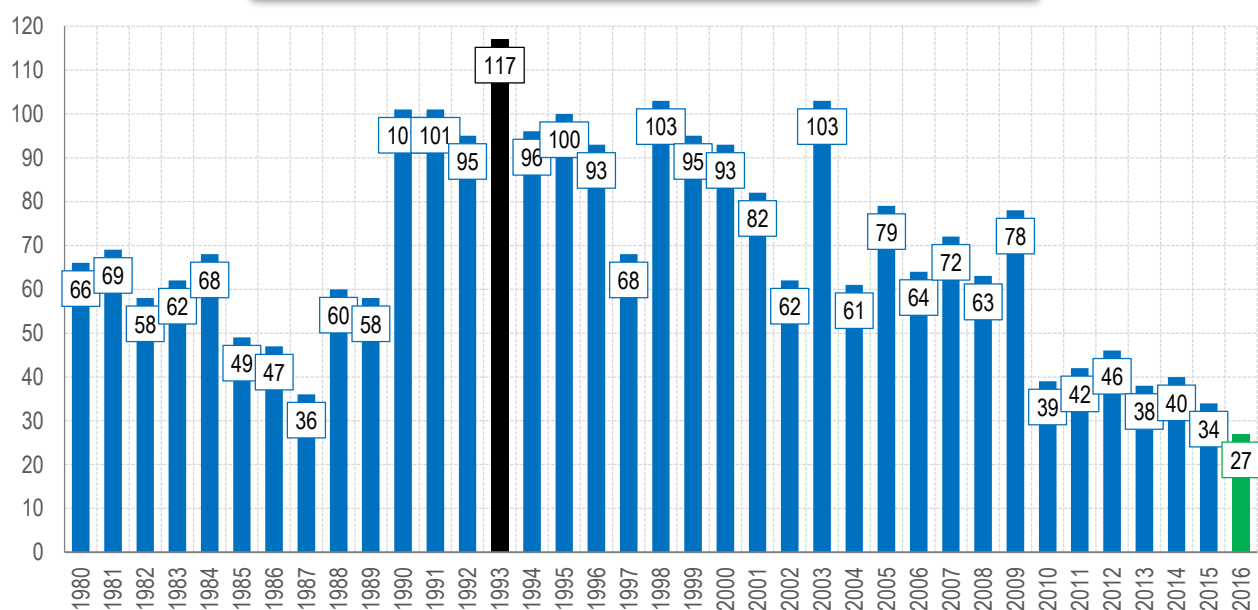
Počet usmrcených osob v lednu 2016 je nejnižší od roku 1980, nejvíce usmrcených bylo v roce 1993 (117 usmrcených osob).

Také počet těžce zraněných osob je nejnižší od roku 1980, nejvíce těžce zraněných bylo v lednu roku 1994 (429 těžce zraněných).

Vývoj počtu nehod a jejich následků za leden v ČR; od roku 1980



Vývoj počtu usmrcených osob za leden od roku 1980



Bližší charakteristiku usmrcených osob obsahuje následující tabulka:

počet usmrcených	kategorie osoby
11	chodec
7	řidič osobního automobilu
4	spolujezdec v osobním automobilu
3	řidič nákladního automobilu
2	cyklista

Nejvíce nehod se stalo v pátek (1 541), nejméně naopak v neděli (726). Nejvýraznější nárůst počtu nehod byl zaznamenán u středečních nehod (o 303), nejvíce se snížil počet čtvrtečních nehod, a to o 402. V pátek došlo k nárůstu počtu usmrcených osob oproti shodnému období roku 2015 (o 3 osoby).

Den v týdnu; leden 2016	počet nehod	rozdíl nehod oproti roku 2015	počet usmrcených	rozdíl usmrcených oproti roku 2015
Pondělí	1 132	137	5	0
Úterý	1 074	96	2	-1
Středa	1 169	303	2	-2
Čtvrtek	985	-402	2	-2
Pátek	1 541	298	9	3
Sobota	1 068	207	3	-2
Neděle	726	125	4	-3

Z celkového počtu nehod a jejich následků došlo v obcích k:

- 69 % počtu nehod,
- 44 % usmrcení osob,
- 49 % těžkých zranění,
- 53 % lehkých zranění,
- 58 % vzniklých škod a
- 72 % nehod pod vlivem alkoholu.

Místo nehody; leden 2016	počet nehod	usmrceno osob	těžce zraněno	lehce zraněno	hmotná škoda v mil. Kč
V obci	5 307	12	58	901	256,7
<i>Index-rok 2015 = 100 %</i>	<i>9,18</i>	<i>9,09</i>	<i>-36,26</i>	<i>11,79</i>	<i>11,07</i>
Mimo obec	2 388	15	61	804	184,4
<i>Index-rok 2015 = 100 %</i>	<i>15,36</i>	<i>-34,78</i>	<i>-1,61</i>	<i>24,07</i>	<i>14,70</i>
z toho dálnice	229	1	2	38	36,4
<i>Index-rok 2015 = 100 %</i>	<i>44,94</i>	<i>-66,67</i>	<i>.</i>	<i>65,22</i>	<i>89,44</i>

Nejvíce nehod se stalo na místních komunikacích a na silnicích II. a III. třídy, k poklesu počtu nehod došlo pouze na sledovaných křižovatkách a silnicích I. třídy. Z pohledu následků na životě jsou nejtragičtější nehody na silnicích I. a II. třídy, a to přestože se počet usmrcených osob na tomto typu komunikací oproti údajům z ledna 2015 snížil o 4 usmrcené osoby. Na místních komunikacích byl zaznamenán nejvýraznější nárůst počtu usmrcených osob oproti shodnému období loňského roku, a to o 3 osoby.

Druh komunikace; leden 2016	počet nehod	rozdíl nehod oproti roku 2015	počet usmrcených	rozdíl usmrcených oproti roku 2015
dálnice	229	71	1	-2
silnice I. třídy	1 054	-6	6	-4
silnice II. třídy	1 219	143	7	-4
silnice III. třídy	1 116	157	4	1
sledovaná křižovatka	226	-37	1	0
sledovaná komunikace	768	99	3	-1
místní komunikace	2 762	308	5	3
úcelová komunikace - polní, lesní cesty apod.	17	3	0	0
úcelová komunikace - ostatní	304	26	0	0

88,4 % nehod bylo zaviněno řidiči motorových vozidel a při těchto nehodách přišlo o život 24 osob (88,9 %). K usmrcení došlo pouze u nehod zaviněných řidiči motorových vozidel (24 osob), řidiči nemotorových vozidel (1 osoba) a chodci (2 osoby).

Nehody podle zavinění; leden 2016	počet nehod	tj. % z celkového počtu nehod	rozdíl nehod oproti roku 2015	usmrceno osob	tj. % z celkového počtu usmrcených	rozdíl usmrcených oproti roku 2015
řidičem motorového vozidla	6 805	88,43	772	24	88,89	-8
řidičem nemotorového vozidla	56	0,73	-6	1	3,70	0
z toho dětmi	0	0,00	-1	0	0,00	0
chodcem	89	1,16	-12	2	7,41	1
z toho dětmi	22	0,29	-15	0	0,00	0
jiným účastníkem	9	0,12	2	0	0,00	0
závadou komunikace	15	0,19	-14	0	0,00	0
technickou závadou komunikace	23	0,30	-3	0	0,00	0
lesní zvířít, domácím zvířetem	682	8,86	61	0	0,00	0
jiné zavinění	16	0,21	-36	0	0,00	0

Téměř 51 % nehod, zaviněných řidiči motorových vozidel, bylo způsobeno nesprávným způsobem jízdy. Více než jedna třetina nehod byla zaviněna nepřiměřenou rychlostí jízdy, při těchto nehodách přišlo o život 10 osob.

Hlavní příčina nehody (jen řidiči mot. vozidel); leden 2016	počet nehod	podíl na celkovém počtu nehod	usmrceno osob	podíl na celkovém počtu usmrcených	rozdíl usmrcených oproti roku 2015
nepřiměřená rychlost	2 298	33,77	10	41,67	-6
nesprávné předjíždění	86	1,26	1	4,17	1
nedání přednosti	962	14,14	5	20,83	1
nesprávný způsob jízdy	3 458	50,82	8	33,33	-4

Nejčtenější příčinou nehod řidičů motorových vozidel bylo v lednu 2016 nepřizpůsobení rychlosti stavu vozovky (28 % z celkového počtu nehod zaviněných řidiči motorových vozidel), dále následuje nevěnování se řízení vozidla (14,1 %) a další.

Pořadí	Nejčtenější příčiny nehod zaviněných řidiči motorových vozidel; leden 2016	počet nehod
1.	nepřizpůsobení rychlosti stavu vozovky	1 921
2.	řidič se plně nevěnoval řízení vozidla	959
3.	nesprávné otáčení nebo couvání	536
4.	jiný druh nesprávné jízdy	510
5.	nedodržení bezpečné vzdálenosti za vozidlem	506
6.	nezvládnutí řízení vozidla	336
7.	nedání přednosti upravené dopravní značkou "DEJ PŘEDNOST V JÍZDĚ! "	276
8.	vyhýbání bez dostatečného bočního odstupu	257
9.	nepřizpůsobení rychlosti dopravně technickému stavu vozovky	227
10.	vjetí do protisměru	192

Nejtragičtější příčinou nehod řidičů motorových vozidel bylo nepřizpůsobení rychlosti dopravně technickému stavu vozovky, vjetí do protisměru a nedání přednosti chodci na vyznačeném přechodu.

Pořadí	Nejtragičtější příčiny nehod zaviněných řidiči motorových vozidel; leden 2016	počet usmrcených
1.	nepřizpůsobení rychlosti dopravně technickému stavu vozovky	3
2.	vjetí do protisměru	3
3.	nedání přednosti chodci na vyznačeném přechodu	3
4.	nepřizpůsobení rychlosti stavu vozovky	2
5.	řidič se plně nevěnoval řízení vozidla	2
6.	nesprávné otáčení nebo couvání	2
7.	překročení předepsané rychlosti stanovené pravidly	2
8.	nezvládnutí řízení vozidla	1
9.	nedání přednosti upravené dopravní značkou " STÚJ, DEJ PŘEDNOST V JÍZDĚ! "	1
10.	nepřizpůsobení rychlosti vlastnostem vozidla a nákladu	1
11.	jízda na červené světlo	1
12.	jiný druh nepřiměřené rychlosti	1
13.	nepřizpůsobení rychlosti viditelnosti	1
14.	kolize s protijedoucím vozidlem při předjíždění	1

Nejtragičtějším druhem nehody je srážka s chodcem, při kterém zemřelo 11 osob (stejně jako v roce 2015). I přes výrazný nárůst počtu nehod způsobených srážkou s pevnou překážkou (o 412 nehod oproti lednu 2015), došlo u tohoto typu nehody k výraznému poklesu počtu usmrcených osob (o 6 osob oproti lednu 2015).

Nehody podle druhu; leden 2016	počet nehod	rozdíl nehod oproti roku 2015	počet usmrcených	rozdíl usmrcených oproti roku 2015
srážka s jedoucím nekolejovým vozidlem	2 312	201	7	-3
srážka s vozidlem zaparkovaným	1 464	54	0	0
srážka s pevnou překážkou	2 332	412	5	-6
srážka s chodcem	295	-13	11	0
srážka s lesní zvěří	652	72	0	0
srážka s domácím zvířetem	33	-12	0	0
srážka s vlakem	8	-6	2	2
srážka s tramvají	43	-3	0	0
havárie	403	43	2	0
jiný druh nehody	153	16	0	0

U 316 nehod (nárůst o 45 nehod) bylo u viníka zjištěno požití alkoholu. Při těchto nehodách došlo k usmrcení 2 osob, 4 osoby byly těžce zraněny a 108 osob bylo zraněno lehce. Drogy byly zjištěny u řidiče motorového vozidla v případě 21 dopravních nehod, nikdo při nich nebyl usmrcen. Z toho ve 4 případech byla u řidiče zjištěna přítomnost alkoholu a drog současně.

Nehody zaviněné pod vlivem alkoholu nebo jiných návykových látek; leden 2016	počet nehod	rozdíl nehod oproti roku 2015	počet usmrcených	rozdíl usmrcených oproti roku 2015
Alkohol u viníka do 0,24‰	13	9	0	0
Alkohol u viníka 0,24 až 0,5‰	17	-6	2	2
Alkohol u viníka 0,6 až 0,8‰	29	14	0	0
Alkohol u viníka 0,8 až 1,0‰	16	4	0	0
Alkohol u viníka 1,0 až 1,5‰	49	8	0	-1
Alkohol u viníka 1,5‰ a více	188	17	0	-2
Alkohol a drogy	4	-1	0	0
Drogy u viníka	17	-2	0	0

Následující tabulka obsahuje údaje o nehodovosti na území jednotlivých krajů České republiky.

Nehody a následky v krajích; leden 2016	počet nehod	usmrceno osob	těžce zraněno	lehce zraněno	hmotná škoda v tis. Kč
Hlavní město Praha <i>Index - rok 2015=100 %</i>	1 670 112,16	2 100,00	10 55,56	144 120,00	100 175 107,79
Středočeský kraj <i>Index - rok 2015=100 %</i>	1 059 130,42	5 100,00	19 95,00	232 131,82	63 204 148,05
Jihočeský kraj <i>Index - rok 2015=100 %</i>	322 120,15	0 0,00	14 87,50	138 120,00	25 135 132,98
Plzeňský kraj <i>Index - rok 2015=100 %</i>	287 116,19	3 150,00	1 25,00	134 116,52	24 840 136,28
Ústecký kraj <i>Index - rok 2015=100 %</i>	792 108,20	1 100,00	7 63,64	118 124,21	36 723 114,24
Královéhradecký kraj <i>Index - rok 2015=100 %</i>	384 107,56	1 100,00	8 100,00	87 110,13	19 168 117,05
Jihomoravský kraj <i>Index - rok 2015=100 %</i>	518 97,37	0 0,00	16 106,67	157 95,15	25 138 67,87
Moravskoslezský kraj <i>Index - rok 2015=100 %</i>	710 89,65	6 300,00	10 45,45	147 93,04	37 899 97,38
Olomoucký kraj <i>Index - rok 2015=100 %</i>	421 107,12	1 50,00	6 46,15	90 111,11	24 793 100,11
Zlínský kraj <i>Index - rok 2015=100 %</i>	324 113,68	2 .	8 266,67	112 147,37	19 446 107,92
Vysočina <i>Index - rok 2015=100 %</i>	368 127,34	2 50,00	7 140,00	121 131,52	23 753 127,36
Pardubický kraj <i>Index - rok 2015=100 %</i>	320 110,73	4 133,33	5 62,50	110 119,57	14 645 100,47
Liberecký kraj <i>Index - rok 2015=100 %</i>	312 107,22	0 .	2 25,00	66 140,43	13 229 115,22
Karlovarský kraj <i>Index - rok 2015=100 %</i>	208 134,19	0 .	6 300,00	49 113,95	12 964 180,51
Česká republika <i>Index - rok 2015=100 %</i>	7 695 111,02	27 79,41	119 77,78	1 705 117,26	441 120 112,56

Zpracoval: kpt. Mgr. Jan STRAKA, Ing. Jana FABIÁNOVÁ, tel. 834 584

plk. Ing. Tomáš LERCH
ředitel služby dopravní policie
schváleno elektronicky