



Pomáhat a chránit

KRAJSKÉ ŘEDITELSTVÍ POLICIE OLOMOUCKÉHO KRAJE

územní odbor Jeseník



Č. j. KRPM-10752/ČJ-2015-1411UO

Jeseník 21. ledna 2015

Krajské ředitelství policie Olomouckého kraje
Analyticko-právní oddělení

Zpráva o situaci v oblasti vnitřní bezpečnosti a veřejného pořádku na území České republiky v roce 2014 ve srovnání s rokem 2013 - zaslání podkladů za ÚO Jeseník

1. Přehled o zjištěné trestné činnosti za rok 2014 ve srovnání s rokem 2013

Z vyhodnocení kriminality na teritoriu územního odboru Jeseník za rok 2014 ve srovnání s rokem 2013 vyplývá, že došlo k nepatrnému **poklesu nápadu** trestných činů na 1061, což představuje pokles o 27 trestních věcí. Rozsah nápadu trestné činnosti lze obecně přičíst složité sociální situaci zdejšího regionu. Za zásadní podmiňující faktory lze označit nezaměstnanost (snížená příjmová hladina občanů), přítomnost patologických jevů souvisejících se zneužíváním návykových látek (alkohol, drogy), přítomnost cizinců a v neposlední řadě také protiprávní jednání chovanců zde umístěného výchovného ústavu a migrující romské národnostní menšiny.

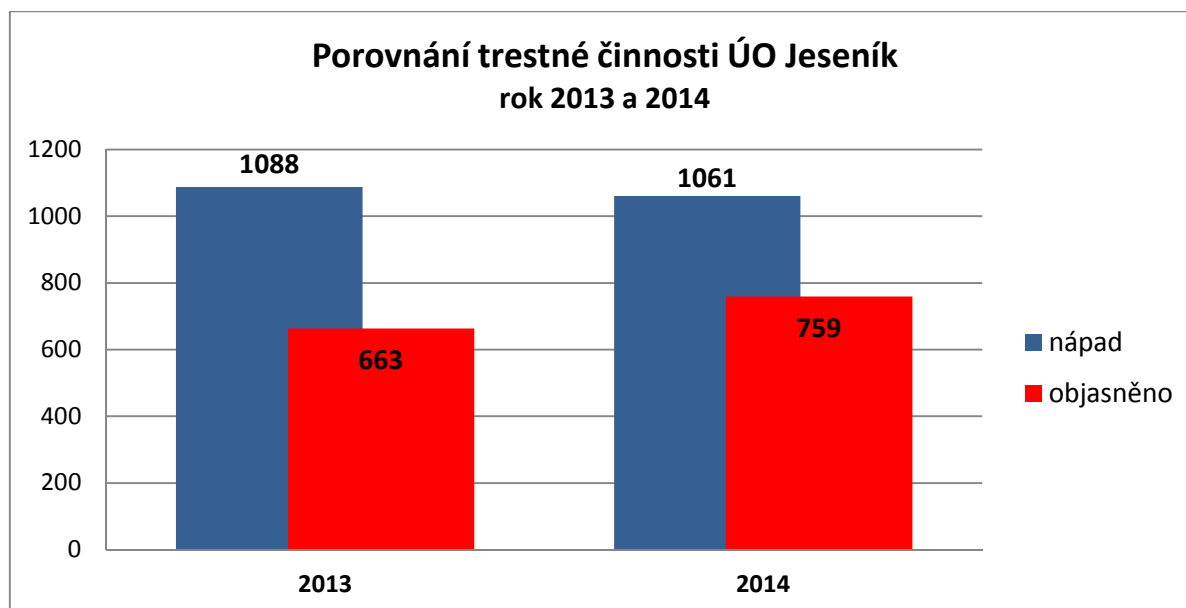
Blíže lze konkrétní vyhodnocení kriminality dle jednotlivých druhů názorně popsat v níže uvedených tabulkách a grafech, ze kterých je patrné celkové srovnání nejvýznamnějších oblastí NTČ a jeho objasňenost.

1 Celková kriminalita

| | 2013 | 2014 |
|----------------------------|-------|-------|
| Celková kriminalita | 1088 | 1061 |
| Objasněné TČ | 663 | 759 |
| % | 60,94 | 71,54 |

kriminalita ÚO Jeseník na 10 tisíc obyvatel v roce 2014 – 265 TČ

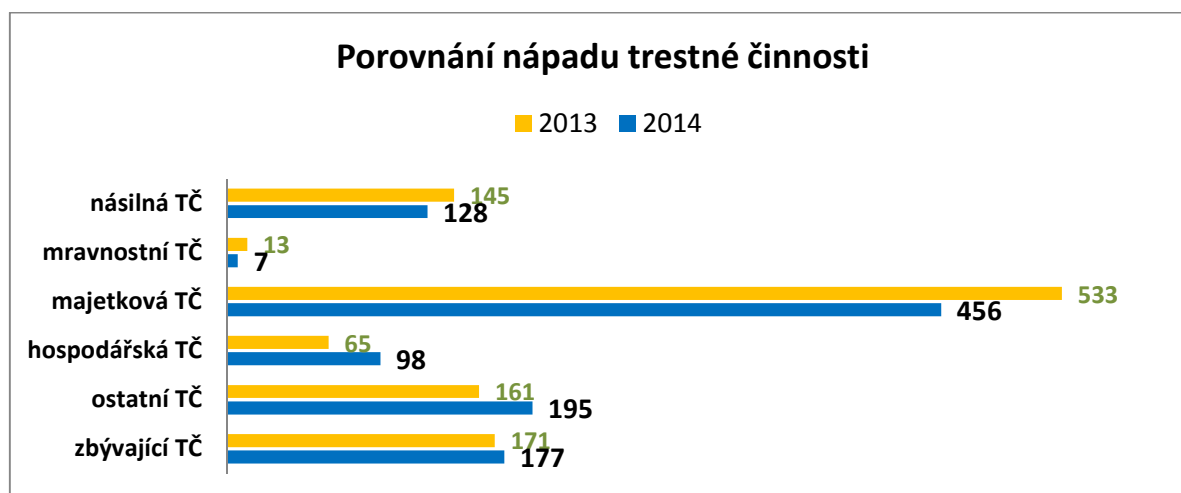
2 Porovnání trestné činnosti ÚO Jeseník



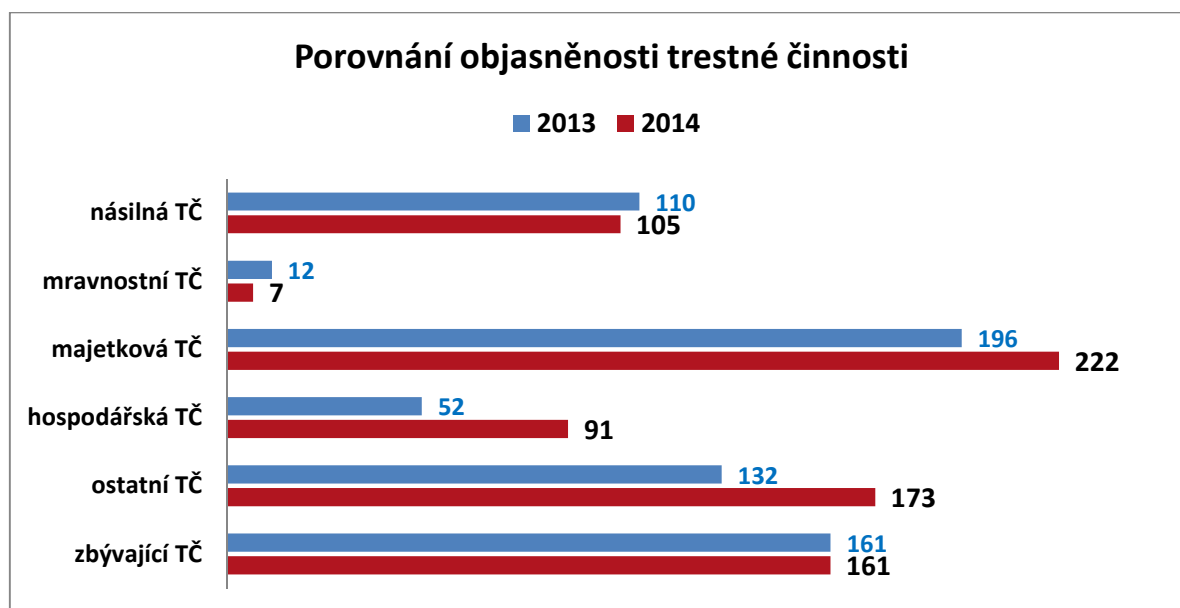
3 Srovnání nápadu TČ a jeho objasněnosti u vybraných problematik

| Kriminalita | 2013 | | | 2014 | | |
|----------------|-------|-----------|-------|-------|-----------|--------|
| | nápad | objasněno | v % | nápad | objasněno | v % |
| násilná TČ | 145 | 110 | 75,86 | 128 | 105 | 82,03 |
| mravnostní TČ | 13 | 12 | 92,31 | 7 | 7 | 100,00 |
| majetková TČ | 533 | 196 | 36,77 | 456 | 222 | 48,68 |
| hospodářská TČ | 65 | 52 | 80,00 | 98 | 91 | 92,86 |
| ostatní TČ | 161 | 132 | 81,99 | 195 | 173 | 88,72 |
| zbývající TČ | 171 | 161 | 94,15 | 177 | 161 | 90,96 |

4 Porovnání nápadu trestné činnosti



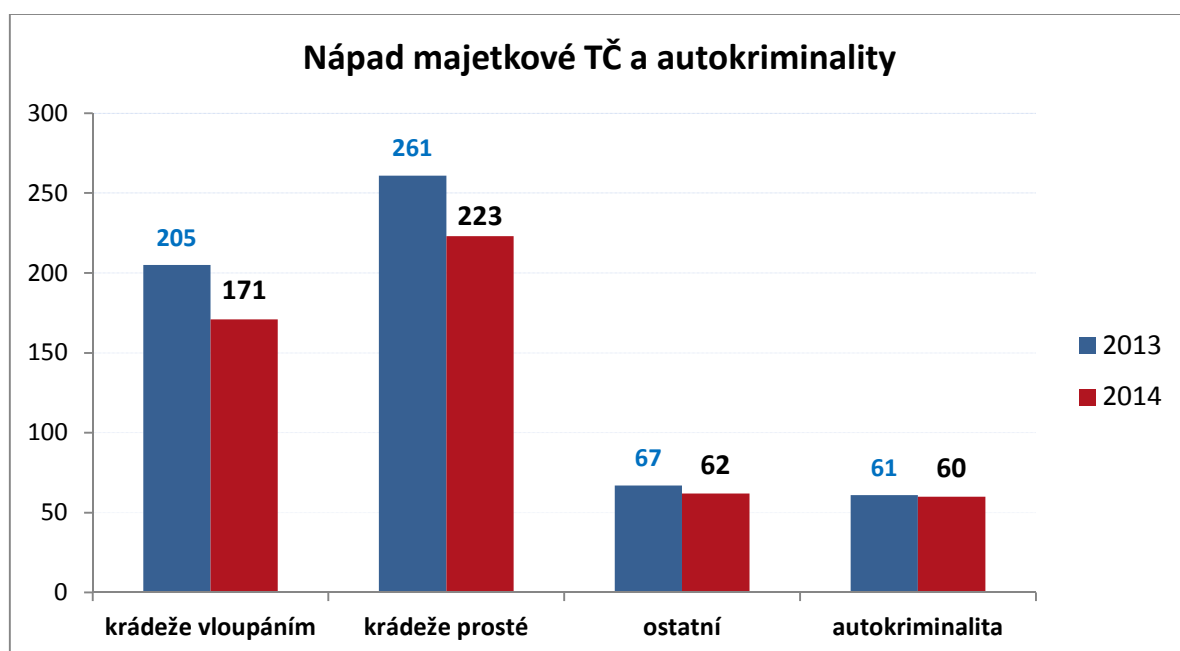
5 Porovnání objasněnosti trestné činnosti

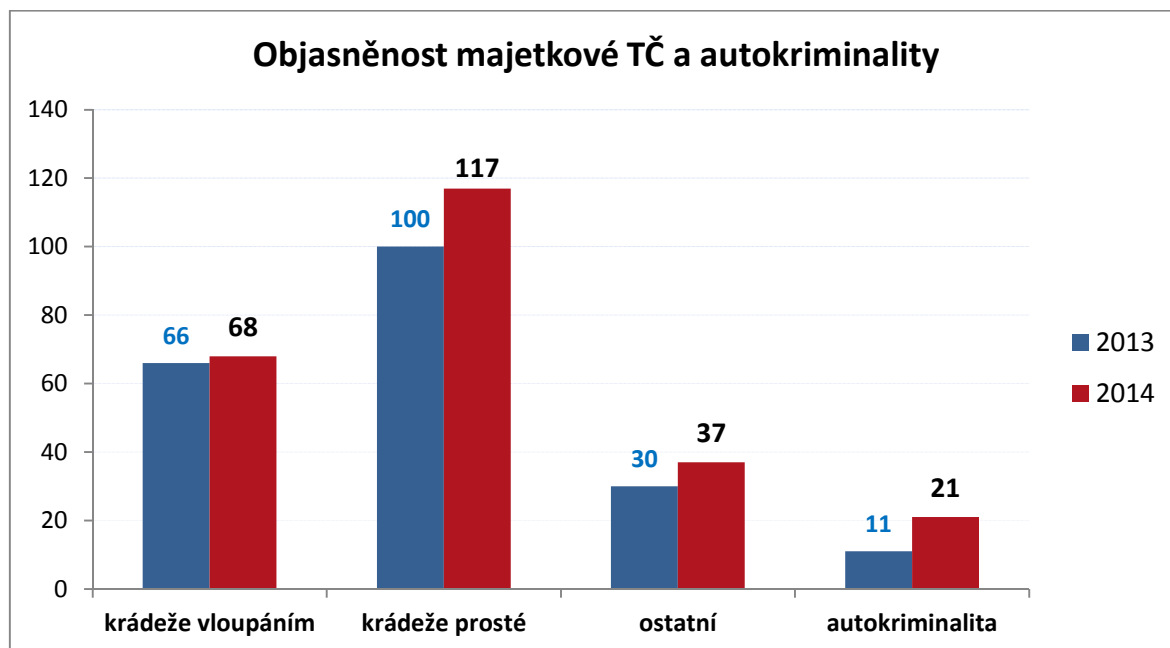


6 Členění a porovnání majetkové trestné činnosti

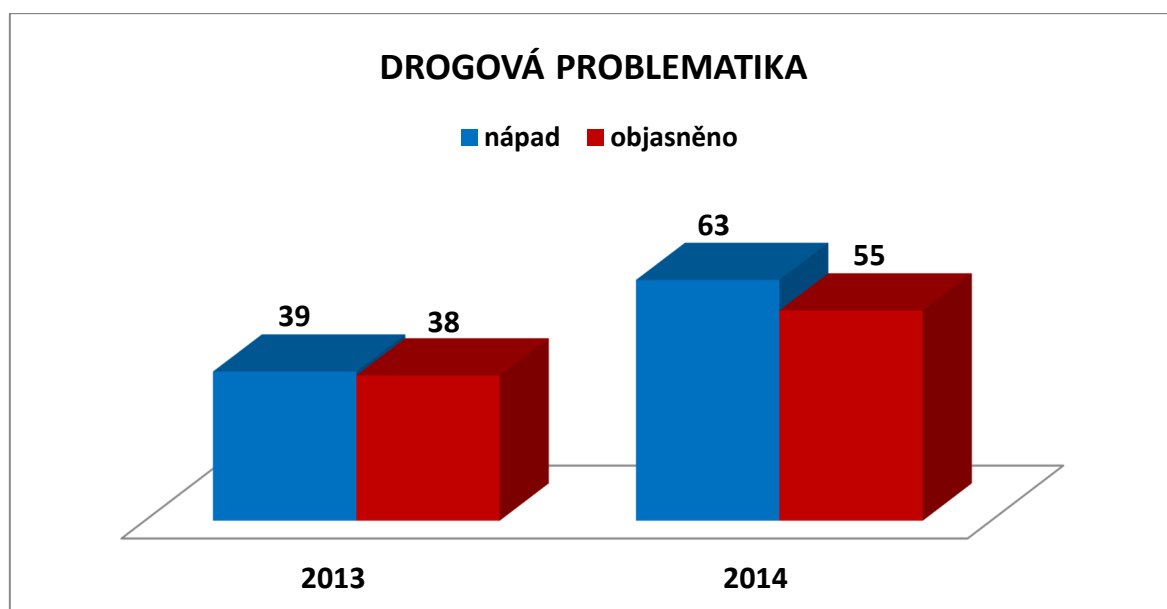
| Majetková TČ | 2013 | | | 2014 | | |
|-------------------|-------|-----------|-------|-------|-----------|-------|
| | nápad | objasněno | v % | nápad | objasněno | v % |
| krádeže vloupáním | 205 | 66 | 32,20 | 171 | 68 | 39,77 |
| krádeže prosté | 261 | 100 | 38,31 | 223 | 117 | 52,47 |
| ostatní | 67 | 30 | 44,78 | 62 | 37 | 59,68 |
| autokriminalita | 61 | 11 | 18,03 | 60 | 21 | 35,00 |

7 Přehled majetkové TČ – porovnání nápadu a objasněnosti

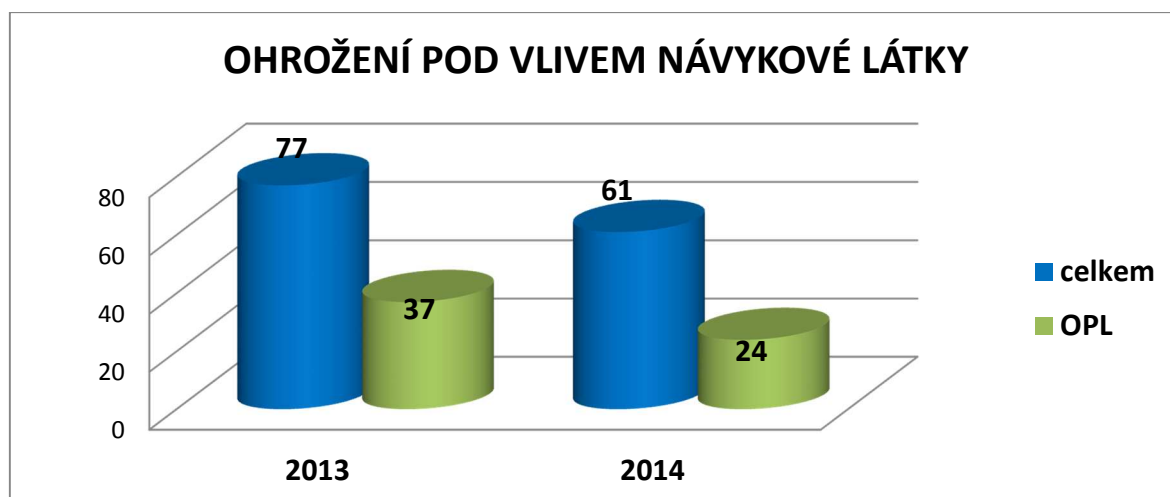




8 Srovnání drogové kriminality – TČ dle ust. § 283 a násl. tr. zákoníku

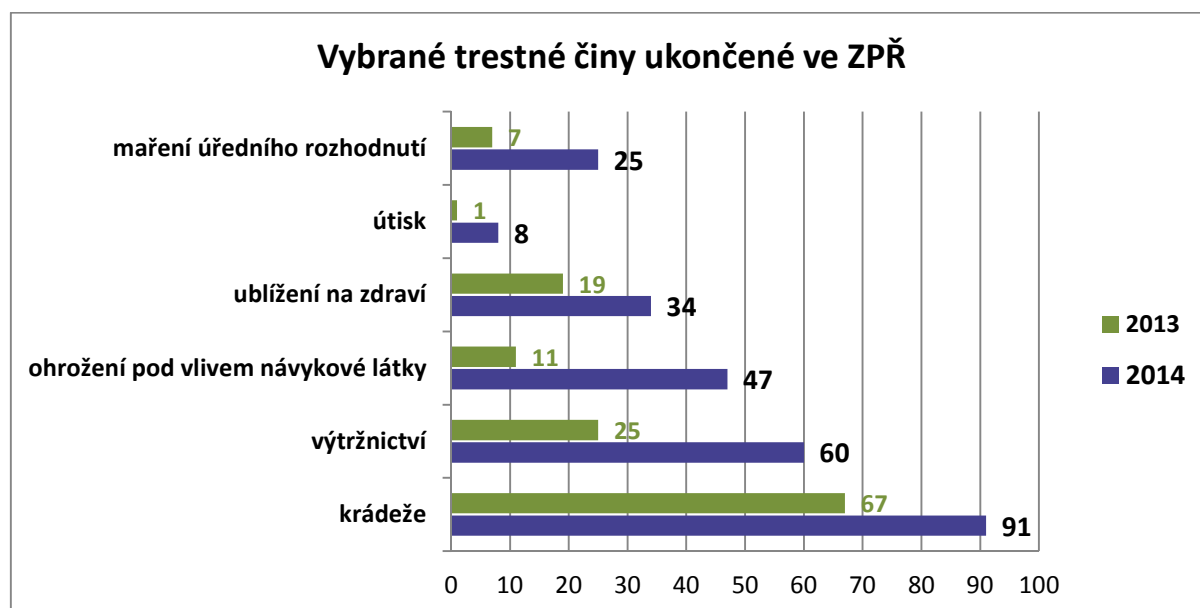
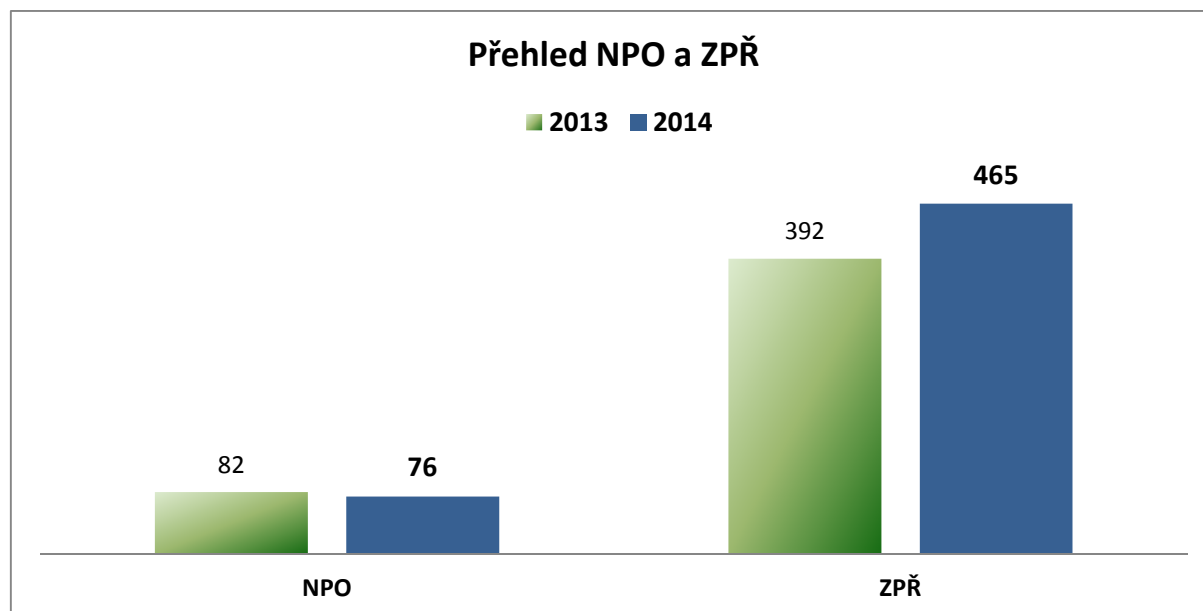


9 Porovnání TČ spáchaných pod vlivem OPL



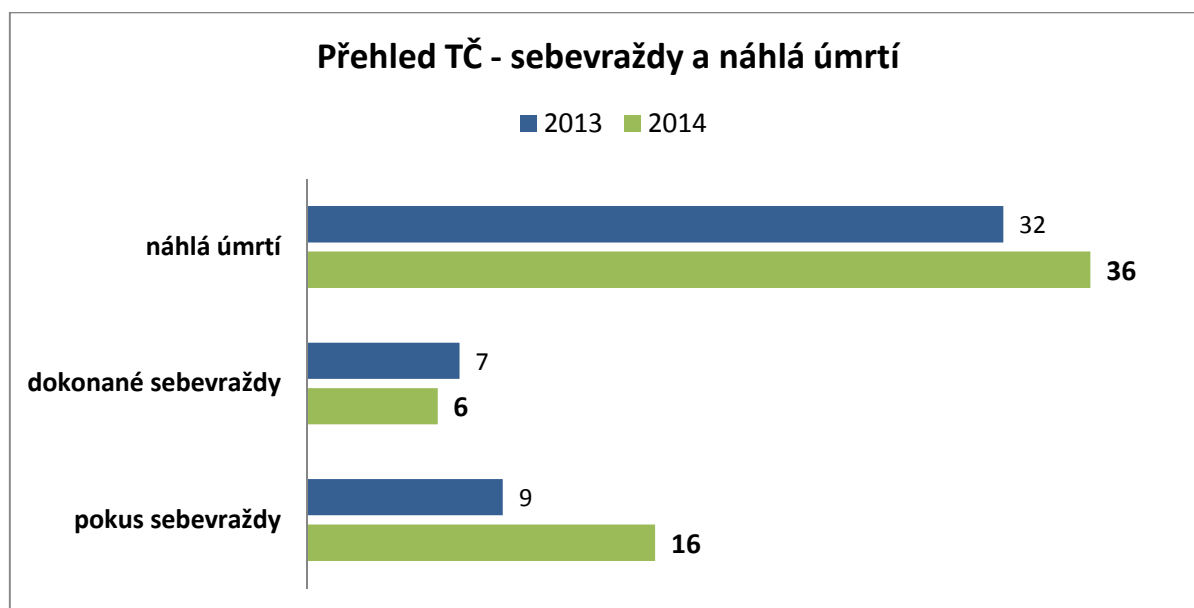
Na úseku trestního řízení, bylo v daném období v 76 případech zahájeno trestní stíhání pachatelů dle ust. § 160 odstavec 1 trestního řádu, což je o 6 případů méně jak v roce 2013. Pozitivním je však v tomto ohledu skutečnost, že celkem ve 465 případech bylo trestní stíhání pachatelů realizováno ve zkráceném přípravném řízení dle ust. § 179a a násl. tr. řádu, čímž se trestní řízení dlouhodobě stává efektivnějším a to jak z hlediska lhůt vyřízení trestních věcí, tak jeho ekonomiky. V ZPŘ bylo v roce 2013 celkem trestně stíháno 392 osob.

10 Porovnání činnosti na úseku trestního řízení – trestní stíhání pachatelů



Sebevraždy a podezřelá/náhlá úmrtí

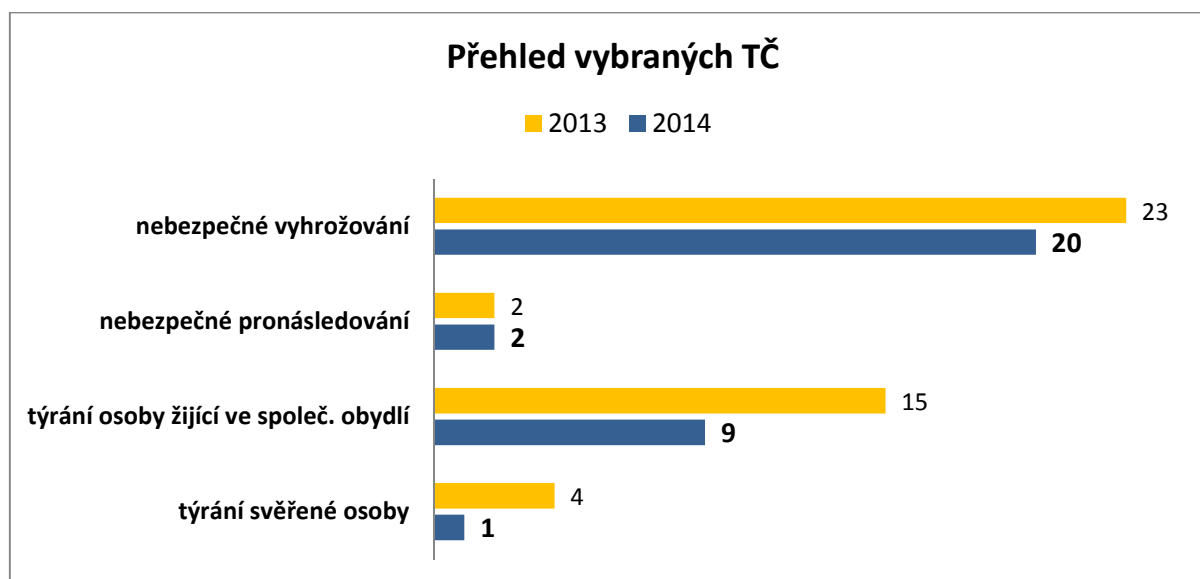
V souvislosti s celkovou aktuální společenskou situací v ČR a zejména sociální situací obyvatelstva zdejšího regionu, je v oblasti bezpečnostní situace zaznamenáván relativně velký počet pokusů suicidálního jednání – *sebevražd, sebepoškození* (celkem 22 případů – nárůst o 6 případů), kde jako hlavní a relativně neměnné příčiny jednání poškozených osob byla jejich složitá osobní situace související s finančními problémy, ztrátou zaměstnání a problémy v partnerských vztazích. V případech dokonaných sebevražd je situace obdobná jako v roce 2013, kdy byl zaznamenán pokles o 1 případ.



Domácí násilí

Již zmíněná složitá sociální situace regionu Jesenicka se negativně, zejména u sociálně slabších vrstev obyvatelstva, projevila v oblasti domácího násilí. Zde byl sice celkově zaznamenán pokles souvisejících trestných činů, které byly policejnímu orgánu oznámeny nebo jeho činnostmi vyhledány, avšak stále můžeme hovořit o neuspokojivé situaci v této oblasti. V mnohých případech byla alarmující agresivita stíhaných osob ve vztahu k domácím osobám, nejčastěji partnerkám, kdy v této souvislosti k zajištění jejich bezpečí byly využívány instituty vazby, vykázání a uložení předběžných opatření. Za překážku lze v této oblasti považovat skutečnost, že v mnohých případech postižené osoby z důvodu obav o své bezpečí a další existenci nespolupracují s policejním orgánem a také skutečnost, že se jedná o významně latentní kriminalitu.

12 Přehled a srovnání trestných činů v oblasti domácího násilí, využití institutu vykázání



| <u>Využití institutu vykázání</u> | 2013 | 2014 |
|-----------------------------------|------|------|
| | | |

| | | |
|--|----|----|
| | 12 | 11 |
|--|----|----|

Zajišťovací instituty (majetkové hodnoty) v rámci finančního šetření

V roce 2014 bylo provedeno finanční šetření ve 20 případech ze 185 TČ, kde přichází FŠ v úvahu a to jak z oblasti obecné kriminality, kde byla způsobena škoda krádeží nebo vloupáním, tak z hospodářských trestných činů. Na ÚO Jeseník je za stejné období evidováno 329 spisů se škodou.

Celková škoda u TČ, ve kterých bylo prováděno FŠ činí 5.613.056,- Kč.

Bylo provedeno 14 zkrácených FŠ a 4 komplexní FŠ. Ve 4 případech bylo dále prováděno FŠ u TČ, který je ukončen dle § 159a/1.

13 Zajištěné majetkové hodnoty:

| Zajišťovací institut dle TŘ | počet | Zajištěná hodnota [Kč] |
|---|-------|------------------------|
| § 47 zajištění nároku poškozeného u obviněného | 1 | 800000 |
| § 78 vydání věci | 201 | 844984 |
| § 79 odnětí věci | 1 | 16000 |
| § 79a zajištění peněžních prostředků u banky | 3 | 76804 |
| jiné ustanovení (např. dle zákona o PČR nebo jiného práv. předpisu) | 32 | 104912 |
| jiné ustanovení TŘ | 11 | 57751 |
| celkem | | 1.900.451,- Kč |
| celkem zajištěno při FŠ | | 1.240.374,- Kč |

Poměr mezi škodou u spisů s FŠ a zajištěnými hodnotami: 33,86 %.

Poměr mezi celkovou škodou a zajištěnými hodnotami: 16,44 % (rok 2013 7 %).

Poměr mezi zajištěnými hodnotami a zajištěnými hodnotami v rámci FŠ: 65,27 % (rok 2013 12 %).

Celkovou výši škody 5.613.056,- Kč (u případů s FŠ) ovlivnily hlavně 3 trestní spisy se škodou nad 1.000.000,- Kč:

- | | |
|--|---|
| 1) dotační podvod | škoda 1.004.147,- Kč, dosud živý spis |
| 2) porušení povinnosti při správě cizího majetku | škoda 1.080.130,- Kč, podezřelá nemajetná, zajištěno 0,- Kč |
| 3) úvěrový podvod, podvod | škoda 2.204.838,- Kč |

Zásadní vliv na počet provedených FŠ má skladba trestné činnosti na území okresu Jeseník. Páchaná majetková trestná činnost je převážně v oblasti krádeží a vloupání, kde škoda nedosahuje výše 50.000,- Kč. Také pachatelé jsou ve velké většině nemajetní, předlužení, v exekuci apod.

Hospodářská trestná činnost se odehrává zejména na úseku úvěrových podvodů ze strany podobně nemajetných pachatelů, kteří si tímto způsobem zjišťují životní potřeby. Pouze výjimečně je spáchána trestná činnost, kde je možno odčerpat (respektive zajistit) hodnoty.

Zajímavé případy

Ze všech provedených FŠ jsou zajímavé zejména 2 případy, kdy byly díky FŠ nalezeny a zajištěny finanční prostředky na účtech, věci pořízené z prostředků získaných trestnou činností, a nemovitost zajištěná pro zajištění nároku poškozeného:

Podvod, úvěrový podvod

Způsobena škoda 2.204.838,-Kč. Provedeno komplexní FŠ.

Šetření probíhalo po dobu 13 měsíců. Prolomeno 39 bankovních účtů. V rámci FŠ provedena analýza transakcí na účtech od roku 2010. Z analýz zjištěno, že šetřená trestná činnost byla páchána od roku 2012 po dobu téměř 3 let. Z analýz dále zjištěno páchání další trestné činnosti od roku 2010 (daňový delikt ve výši cca 1.000.000,- Kč – předáno dle místní příslušnosti do Prahy).

Zjištěno praní finančních prostředků pomocí transakcí přes 3 firemní účty, výběrem v hotovosti a následným vkládáním na účty přes bankomaty.

Pachatel vazebně stíhán, v současné době zahájeno trestní stíhání dle § 160/1, 5 t.ř., nadále odmítá spolupracovat s OČTŘ.

Vyhledáno a zajištěno dle § 79a odst.1 76.804,- Kč na účtech.

U družky pachatele vypátrána a zajištěna věc pořízená z prostředků získaných trestnou činností pachatele (dle § 78, hodnota 300.000,- Kč).

Podvod

Způsobena škoda 610.500,- Kč Provedeno komplexní FŠ.

Pachatelka opakovaně od svého druha vylákala finanční částky na oddlužení svého bytu, na koupi rodinného domu apod. Vylákanou finanční hotovost použila pro svou potřebu.

Při provádění FŠ byla zjištěno vlastnictví nemovitosti. Po konzultaci s OSZ proveden postup podle § 47 tr. řádu - zajištění nemovitosti v hodnotě 800.000,- Kč pro zajištění nároku poškozeného.

1.1. Územní rozložení kriminality, teritoriální rozdíly

| | | |
|---|------------------------------------|-------|
| nejvyšší počet skutků | krádeže vloupání - ostatní objekty | 104 |
| nejvyšší počet skutků /10 tis. obyvatel | | 26 |
| nejnižší počet skutků | nedovolené ozbrojování | 1 |
| nejnižší počet skutků /10 tis. obyvatel | | 0,25 |
| nejvyšší % nárustu skutků | výtržnictví | 111% |
| nejvyšší % poklesu skutků | sprejerství | - 57% |

2. Kriminogenní faktory v rámci řízeného územního odboru

V rámci působnosti ÚO Jeseník byla v roce 2014 situace týkající se kriminogenních faktorů obdobná jako v roce 2013. Zásadním faktorem ovlivňující kriminalitu v této oblasti je dlouhodobě přetrvávající vysoká míra nezaměstnanosti¹, se kterou jsou přímo spojeny další negativní sociálně patologické jevy jako alkoholismus, domácí násilí, záškoláctví, gambling, sebevraždy, zneužívání OPL, a související „opatřovací“, zejména potom bagatelní majetková kriminalita, tudíž i trestná činnost má v převážné většině sociální charakter. V roce 2014 lze hovořit o srovnatelném páčání trestné činnosti v daném teritoriu cizinci a to v přímé návaznosti na volný pohyb osob v rámci Schengenského prostoru, na daném území převážně v souvislosti s bezprostřední hranicí s Polskou republikou. V souhrnu uvedené kriminality musíme rovněž tak zmínit neopomenutelný fakt, že na celkové trestné činnosti se také podílejí osoby nezletilé, mladistvé, osoby z minoritních menšin a chovanci zde dislokovaného výchovného ústavu Žulová. Rovněž byl zjištěn ukazatel zvyšující se trestné činnosti klientů Psychiatrické nemocnice v Bílé Vodě, kteří po ukončení léčby dlouhodoběji pobývali/jí ve zdejších regionu.

Z výše uvedeného vyplývají následující významné faktory, ovlivňující trestnou činnost na zdejším území:

- ✓ **volný pohyb cizinců v příhraničí**
- ✓ **nezaměstnanost a z toho pramenící sociální kriminalita (majetková, násilná, mravnostní včetně případů sebevražd)**
- ✓ **prohlubující se rozdíly mezi jednotlivými vrstvami sociálních skupin obyvatelstva**
- ✓ **vztah zdejšího obyvatelstva k alkoholové a nealkoholové toxikomanii a z toho pramenící kriminalita (trestná činnost v dopravě, majetková a násilná kriminalita)**
- ✓ **dislokace výchovného ústavu pro mládež v Žulové**
- ✓ **dislokace Psychiatrické nemocnice „Mariany Oranžské“ v Bílé Vodě**
- ✓ **turistický ráz regionu, kdy dochází k významnému nárůstu počtu osob zde pobývajících zejména v zimní a letní sezóně a jejich fluktuace.**

3. Pachatelé trestné činnosti

K 31. 12. 2014 bylo stíháno 606 osob, což je o 22 více než za stejné období roku 2013, kde bylo celkem stíháno 584 osob. Z vybraných zájmových skupin činí podíl 1,49% nezletilí pachatelé (o 0,4% méně než v předchozím roce) a 4,13 % (o 0,71% více než v předchozím roce) mladiství. Ženy jsou zastoupeny v počtu 80 pachatelek, což je o 6 více než v roce 2013.

14 Stíhané osoby (vybrané skupiny)

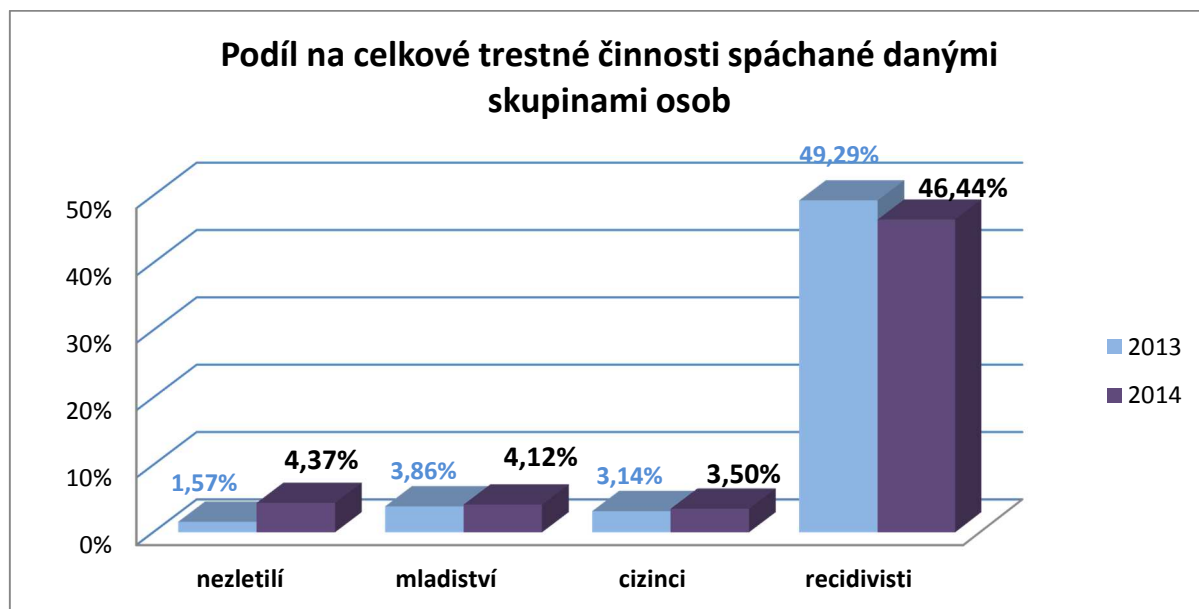
| | celkem | ženy | tj. % | nezletilí | tj. % | mladiství | tj. % |
|-------------|---------------|-------------|--------------|------------------|--------------|------------------|--------------|
| 2013 | 584 | 74 | 12,67 | 11 | 1,88 | 20 | 3,42 |
| 2014 | 606 | 80 | 13,20 | 9 | 1,49 | 25 | 4,13 |

¹ Míra nezaměstnanosti v okrese Jeseník dlouhodobě přesahuje 10% hranici, což v rámci ČR dlouhodobě představuje region s největším mírou nezaměstnaných osob v produktivním věku.

15 Počet spáchaných skutků, kterých se dopustili děti, mladiství a cizinci a jejich podíl na celkové trestné činnosti

| ROK | nezletilí | | mladiství | | cizinci | | recidivisti | |
|------|-----------|--------|-----------|--------|----------|--------|-------------|--------|
| | spácháno | tj. %* | spácháno | tj. %* | spácháno | tj. %* | spácháno | tj. %* |
| 2013 | 11 | 1,57% | 27 | 3,86% | 22 | 3,14% | 345 | 49,29% |
| 2014 | 35 | 4,37% | 33 | 4,12% | 28 | 3,50% | 372 | 46,44% |

16 Podíl na celkové trestné činnosti

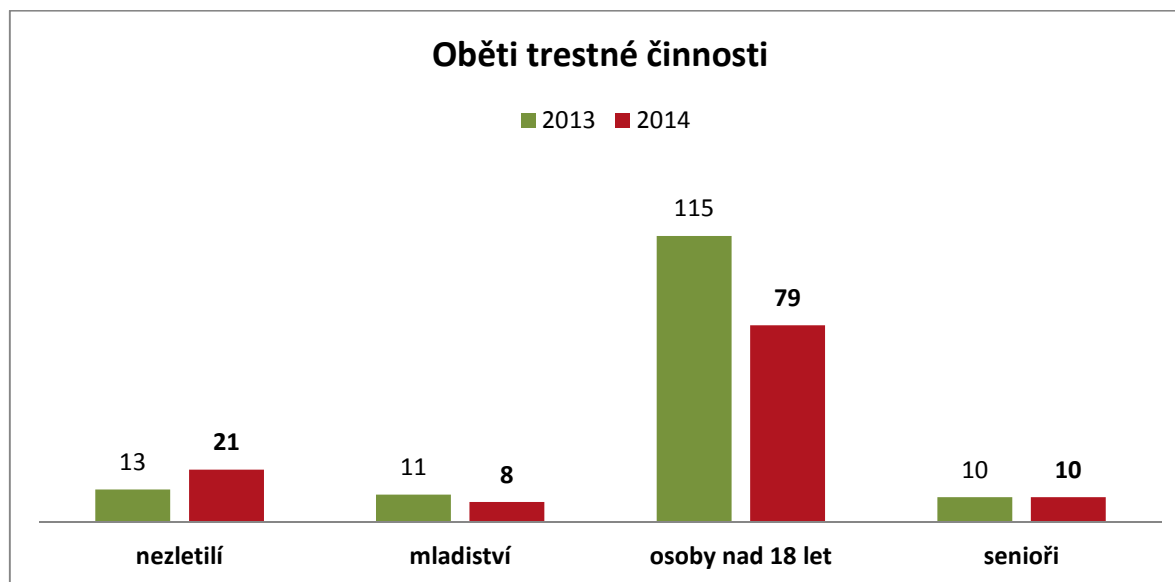


4. Oběti trestné činnosti

Dle statistických výstupů lze uvést, že v roce 2014 bylo trestnou činností postiženo 118 osob, což je o 31 méně než v roce 2013. V tabulce uvedených zájmových skupin lze shrnout, že osob nezletilých (do 15 let věku) bylo postiženo 21, osob mladistvých (15-18 let věku) 8 a seniorů (nad 60 let věku) 10.

17 Oběti trestné činnosti dle objektu napadení k 30.9.2014

| | nezletilí | mladiství | osoby nad 18 let | senioři |
|------|-----------|-----------|------------------|---------|
| 2013 | 13 | 11 | 115 | 10 |
| 2014 | 21 | 8 | 79 | 10 |



5. Pátrání po osobách a věcech

V uvedeném období bylo na úseku pátrání po osobách prováděno opatření a vedeno celostátní pátrání celkem po 191 osobách. Z tohoto počtu bylo v uvedeném období zadrženo či vypátráno 175 osob, dalších 22 osob bylo vypátráno dodatečně z vyhlášení v předchozím období. K datu 12. 1. 2015 je vedeno 29 „živých“ pátracích svazků. (za období 1. 1. 1996 - 12. 1. 2015).

Pátrání bylo vyhlášeno při 78 útěcích svěřenců VÚ, zadrženo nebo vypátráno z tohoto počtu bylo 72 svěřenců, dalších 8 svěřenců bylo vypátráno dodatečně z minulého období.

Pátrání bylo vedeno po 16 pohřešovaných osobách – všechny dohledány.

Pátrání po hledaných osobách (vyhlášeny do CP na základě Příkazu k zatčení, Příkazu k dodání do VT, předběžného souhlasu, obvinění, pátrání po pobytu) bylo vedeno přímo naším útvarem v 97 případech. V 87 případech již bylo pátrání ukončeno jak vlastní činností, tak v součinnosti s dalšími útvary PČR. Z předchozích období bylo realizováno dodatečně 11 věcí, realizovány byly 2 Evropské zatýkací rozkazy.

V okrese Jeseník bylo za uvedené období vypátráno 134 osob, vlastní činností OOK SKPV bylo přímo realizováno 47 věcí z celkového počtu vyhlášených pátrání.

Na úseku pátrání po motorových vozidlech a RZ bylo za uvedené období vyhlášeno: 10 osobních vozidel – odvoláno 13 vozidel, 6 aktivní, 2 motocykly do 50 ccm – odvoláno 7 motocyklů, 1 aktivní, 1 přívěs za OA do 750 kg, 19 RZ – 3 odvolány. 1 motocykl nad 50 ccm-odvolán.

6. Přestupky

18 Přehled přestupků OOP Jeseník

| OOP Jeseník | 2013 | 2014 | Nárůst/pokles |
|---------------|-------------|-------------|---------------|
| Blokově | 112 | 266 | 154 |
| Oznámeno | 468 | 449 | -19 |
| Odloženo | 338 | 285 | -53 |
| Celkem | 1002 | 1052 | 50 |

19 Přehled přestupků OOP Javorník

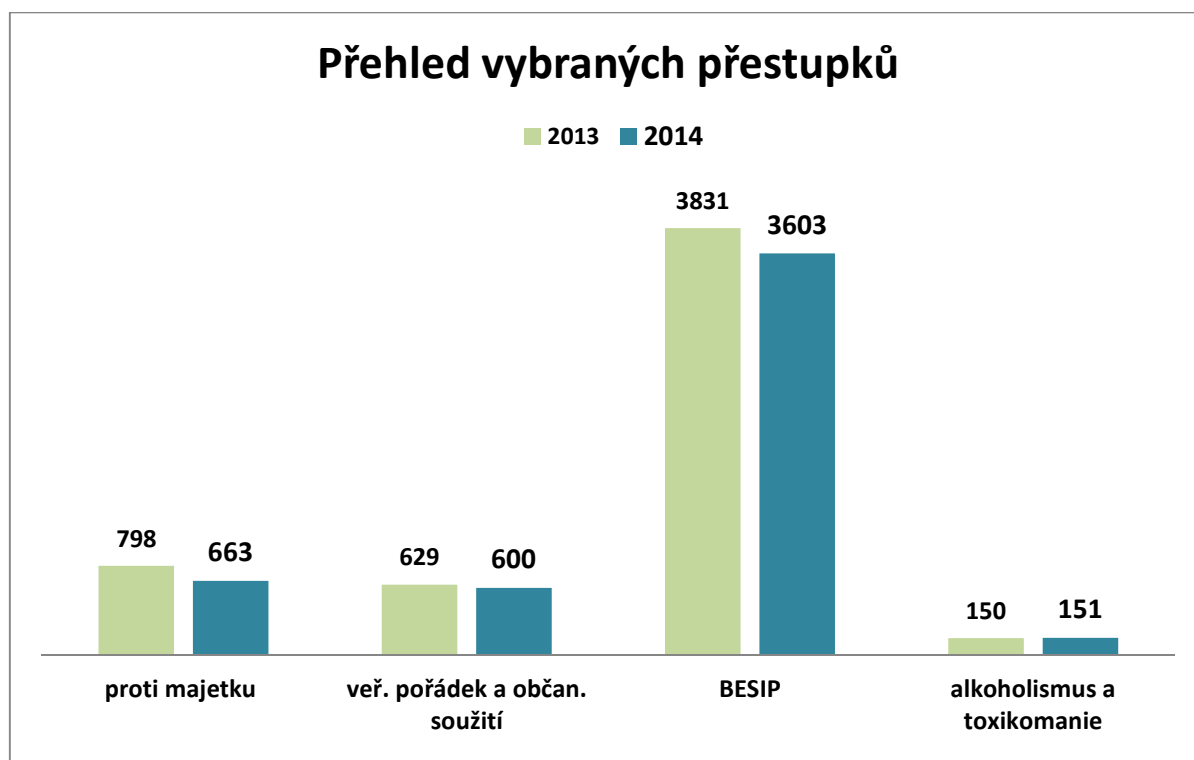
| OOP Javorník | 2013 | 2014 | Nárůst/pokles |
|---------------|------------|------------|---------------|
| Blokově | 90 | 94 | 4 |
| Oznámeno | 459 | 483 | 24 |
| Odloženo | 164 | 167 | 3 |
| Celkem | 767 | 806 | 39 |

20 Přehled přestupků OOP Zlaté Hory

| OOP Zlaté Hory | 2013 | 2014 | Nárůst/pokles |
|----------------|------------|------------|---------------|
| Blokově | 150 | 89 | -61 |
| Oznámeno | 180 | 169 | -11 |
| Odloženo | 92 | 100 | 8 |
| Celkem | 436 | 368 | -68 |

21 Přehled přestupků ÚO Jeseník

| | 2013 | 2014 | Nárůst/ pokles |
|---|-------------|-------------|----------------|
| celkem | 5549 | 5157 | -392 |
| proti majetku | 798 | 663 | -135 |
| proti veřejnému pořádku a občanskému soužití | 629 | 600 | -29 |
| BESIP | 3831 | 3603 | -228 |
| ochrana před alkoholismem a toxikománií | 150 | 151 | 1 |



Z předložených ukazatelů je zřejmé, že v roce 2014 téměř ve všech sledovaných oblastech došlo k úbytku přestupkového jednání, kdy však v komplexních číslech nelze hovořit o skokovém poklesu přestupků. V majetkové oblasti se jednalo zejména o krádeže PHM, jízdních kol a barevných kovů, rovněž je zde podřazeno podvodné jednání na internetu. Skladba přestupkového jednání zdejšího obyvatelstva je na celém teritoriu územního odboru Jeseník obdobná a v porovnání s uplynulými lety neměnná. Stejně jako v uplynulých letech, i zde jsou nejčastěji zaznamenanými přestupkovými delikty; přestupky proti majetku, občanskému soužití, přestupky v dopravě a v neposlední řadě delikty v oblasti zneužívání alkoholu a nealkoholových drog.

Opatření:

Rozvíjení spolupráce policistů, vykonávající občůzkovou službu ve svěřeném úseku s fyzickými a právníckými osobami. Je nutné nadále věnovat zvýšenou pozornost zájmovým osobám, které budou ve větší míře kontrolovány, včetně řádné kontroly jejich dopravních prostředků. Organizování cílených opatření na pátrání po osobách a věcech. Nadále pokračovat ve spolupráci s Městskou policií a ostatními orgány státní správy a územní samosprávy.

7. Majetková kriminalita

Ve sledovaném období došlo na teritoriu okresu Jeseník na úseku majetkové trestné činnosti ke krádežím vloupání do RD, bytů a ostatních objektů ve 205 případech. Podařilo se objasnit 66 případů. V oblasti krádeží vloupáním se podařilo zejména ve druhém, třetím a čtvrtém kvartálu roku 2014 objasnit několik sériových případů. Zpravidla se jednalo o sérii krádeží vloupáním do zahradních chat a odlehlých rodinných domů. Ke konci roku docházelo k sériovým krádežím PHM a autobaterií, kdy se podařilo ustanovit pachatele, jež se trestné činnosti dopouštěli z důvodu obstarání finančních prostředků na OPL. Tyto osoby mimo jedné jsou původem z okr. Jeseník.

V oblasti krádeží prostých byl zaznamenán menší pokles páchaní trestné činnosti. Bylo přijato celkem 219 oznámení, 115 případů bylo objasněno. Bylo šetřeno o 42 případů méně oproti roku 2013. Velký podíl na tomto nápadu měly krádeže věcí z vozidel, supermarketů a PHM. V případech krádeží PHM bylo objasňování důkazně složitě, jelikož pachatelé na místě činu zanechávali minimum upotřebitelných stop.

Mezi další kriminogenní faktory, které mají vliv na nápad trestné činnosti v oblasti majetku, patří pohyb osob v rámci Schengenského prostoru, neboť z velké části je neobjasněná majetková trestná činnost páchána osobami polské národnosti. Tento stav stále přetrvává a je stejný jako v předchozích letech. V roce 2014 došlo celkově k poklesu majetkové trestné činnosti, kdy bylo evidováno 450 případů oproti stejnému období roku 2013, kdy bylo evidováno 511 případů.

Obecně lze k tomuto druhu kriminality uvést, že dochází k napadání zpravidla nestřežených objektů, z velké části na odlehlých místech, s minimálním pohybem osob. V několika případech byli jako pachatelé krádeží ustanoveni občané Polské republiky, jejichž předmětem zájmů byly objekty na samotě v blízkosti státních hranic. Dále dochází k napadání objektů, které jsou na odlehlých neosídlených místech (rekreační chaty, zahrádkářské kolonie). Zvýšený nápad byl zaznamenán u případů krádeží pohonných hmot. Pachatelé této trestné činnosti se ve většině rekrutují z řad uživatelů drog, kteří si tímto způsobem opatřují prostředky na nákup zejména nealkoholových drog.

Opatření:

Vzhledem k objasněnosti, kdy lze označit rok 2014 za velmi úspěšný a to nejenom po linii majetku, je třeba i nadále udržet stávající trend.

8. Hospodářská kriminalita

V roce 2014 došlo ke zvýšení nápadu trestné činnosti oproti předchozím letům 2010-2013 celkem o 30 případů, skladba hospodářských trestných činů však nezaznamenala větších změn, procentuální vyjádření objasněnosti je oproti roku 2014 zvýšeno o necelých 9%.

23 Hospodářská trestná činnost

| Hospodářská trestná činnost | rok 2013 | | | rok 2014 | | |
|------------------------------------|-----------------|------------------|------------|-----------------|------------------|------------|
| | nápad | objasněno | v % | nápad | objasněno | v % |
| | 65 | 52 | 80,00 | 99 | 88 | 88,89 |

Současnou hospodářskou trestnou činnost lze charakterizovat jako souhrn různých forem zejména podvodného jednání, ať už úvěrových podvodů, či v posledním období eskalující nárůst podvodného jednání v rámci internetových obchodů, bazarových či dražebních portálů. Další neméně závažnou část nápadu tvoří zpronevěry, daňová trestná činnost (přímé, nepřímé daně), trestná činnost na úseku penězokazectví.

V současné době je výrazným trendem páchaní trestné činnosti prostřednictvím internetových portálů, kde pachatelé skrývají svou identitu za smyšlené osobní údaje, či využívají nepozornosti až naivity některých lidí a dožadují se navrácení dat, které jsou jim účelově zasílány. Skladba hospodářské trestné činnosti se nikterak neliší od předchozích období, vyjma poklesu trestné činnosti na úseku úvěrových podvodů v rámci uzavírání smluv při koupi zboží v kamenných obchodech.

Opatření:

Předpokladem zdárného odkrývání možné latentní hospodářské kriminality v rámci podnikatelských činností právnických či fyzických osob bude nutno klást větší důraz na zintenzivnění a prohloubení spolupráce nejen s orgány státní správy a samosprávy, ale také získávání informací o možné trestnosti na úseku přidělování veřejných zakázek či dotací z Evropských či jiných fondů.

9. Informační kriminalita

V této oblasti trestné činnosti tzv. počítačové kriminality bylo prověřováno celkem 20 případů. Fenomémem současné skladby IT kriminality je získávání přístupu k facebookovému profilu, pomocí kterého jsou následně oslovovány další osoby, ze kterých se pachatelé pokouší vylákat finanční prostředky. Tato trestná činnost postihuje velké množství poškozených osob s narůstající výší škody. Dále se jedná především o jednání dotýkající se nedodání vybraného zboží po zaplacení přes aukční portál www.aukro.cz, www.ebay.com a nedodáním nabízeného sortimentu prostřednictvím inzertního portálu www.bazos.cz, internetového obchodu www.najdielektro.cz.

Opatření:

U tohoto druhu trestné činnosti lze jen stěží předcházet jejímu páchaní jinak, než osvětou. Naopak k jejímu odkrývání je nutno plnit potřebné informační systémy, a to i v přestupkovém jednání, aby bylo možno následně provádět analýzy takovýchto jednání, neboť pachatelé se snaží vylákat nižší finanční prostředky s předpokladem upuštění oznámení o podvodu ze strany poškozených osob.

10. Korupce

V rámci územního odboru Jeseník nebyla v roce 2014 prověřována žádná trestná činnost týkající se korupčního jednání. Toto jednání bylo ojediněle zjištěno pouze v roce 2011, kdy byly zaznamenány dva případy.

Opatření:

Předpokladem zdárného odkrývání možné latentní hospodářské kriminality v rámci podnikatelských činností právnických či fyzických osob je nutno klást důraz na zintenzivnění a prohloubení spolupráce nejen s orgány státní správy a samosprávy, ale také získávání

informací o možné trestnosti na úseku přidělování veřejných zakázek či dotací z Evropských či jiných fondů.

11. Násilná kriminalita

V oblasti násilné trestné činnosti došlo k poklesu nápadu trestných činů o 26 případů, ze 145 trestních věcí na 119, přičemž objasněnost stoupla o 9,72 %. Výrazný podíl na tomto ukazateli nese důkladná práce na místě činu zejména po linii OPČ. Lze mít za to, že neobjasněné případy jsou zpravidla trestné činy porušování domovní svobody, které jsou spojovány v souběhu s krádežemi vloupáním např. do zahradních chatek sloužících k přespání a spadají do oblasti násilné kriminality.

Loupeže:

V průběhu roku 2014 bylo oznámeno na teritoriu územního odboru PČR Jeseník celkem 9 případů loupeží, z nichž 4 případy si poškození vymysleli, a 5 případů loupeží bylo objasněno.

Počet loupeží za uvedené období je prakticky stejný jako v roce 2013, ale přibyly 4 případy oznámených loupeží, které se však během prověřování podařilo poškozeným vyvrátit, neboť si je poškození vymysleli, aby zakryli své finanční problémy.

V případech loupeží, které byly objasněny a skutečně se staly, pachatelé použili pouze fyzické násilí nebo pohrůžky fyzického násilí, avšak v žádném objasněném případě nebyla při samotném skutku použita jakákoliv zbraň.

Nejzávažnějším případem loupeže byl evidován případ v obci Široký Brod, kdy dva maskovaní pachatelé (recidivisté), pod pohrůžkou fyzického násilí, napadli a oloupili poškozenou v jejím rodinném domě, která vzhledem ke svému věku (seniorka) a zdravotnímu stavu, byla bezbranná.

Dalším případem loupeže byl spáchán mezi žáky základní zvláštní školy, pachatelé byli v době spáchání skutku nezletilí, ale jejich jednání při loupeži bylo velmi razantní a vykazovalo znaky dalších trestných činů - vydírání a útisk.

Další případem loupeže provedli mladiství pachatelé na mladistvých v nízkoprahovém zařízení pro děti a mládež.

Vraždy:

Za uvedené období byla v měsíci srpen 2014 evidována jedna vražda v obci Vidnava, kdy pachatel poškozeného usmrtil jednou bodnou ránou kuchyňským nožem do hrudníku. Vše bylo důsledkem několikadenního popíjení alkoholu a následných rozepří mezi majitelkou bytu a oběma hosty v sociálním bytě.

Vydírání:

V uvedeném období bylo evidováno 6 případů vydírání dle § 175/1 tr. řádu, z nichž 5 případů bylo objasněno. Jako nejzávažnější realizovaný případ se jeví vydírání podnikatele dobře organizovanou skupinou (pachatelé pocházeli z řad profesionálních vojáků). Tento případ byl šetřen již od října 2013 a byl realizován společně s příslušníky Hlavního velitelství Vojenské policie Praha, pracoviště Olomouc a Brno a s ÚO PČR OOK SKPV Olomouc. Při realizaci vyšla najevo další drogová trestná činnost pachatelů – vojáků. V uvedených souvislostech byl rovněž v rámci trestního řízení využit institut krátkodobé ochrany osob.

Těžké ublížení na zdraví:

Policejní orgán evidoval dva případy, které jsou objasněné, kdy nejzávažnějším byl případ pořezání hrdla poškozeného po vzájemné slovní rozepří při oslavě u rybníku ve Zlatých Horách. Ve druhém případě došlo k bodnutí poškozeného kuchyňským nožem při údajném sporu sousedů, kdy pachatelkou byla žena seniorského věku.

Opatření:

Vzhledem k objasňenosti, kdy lze označit rok 2014 za velmi úspěšný a to nejenom po linii násilné kriminality, je třeba i nadále udržet stávající trend.

12. Mravnostní kriminalita

V roce 2014 bylo zdejším policejním orgánem prováděno šetření k 15 případům mravnostního charakteru. Podařilo se objasnit všech 15 případů.

V této souvislosti byl realizován případ výroby a jiného nakládání s dětskou pornografií, kdy obviněný nejméně v pěti případech distribuoval, či jinak šířil porno materiály obsahující dětskou pornografii.

Dále byl realizován případ znásilnění údajné poškozené oznamovatelky. Případ byl složitý zejména v tom, že se musely rozplést skutečnosti uváděné údajnou „poškozenou“. Na základě operativně pátrací činnosti byl případ objasněn v tom smyslu, že si celou událost poškozená vymyslela z důvodu msty k označenému pachateli pro jejich vzájemné soudní spory v souvislosti s dopravní nehodou oznamovatelky, která pod vlivem alkoholu způsobila dopravní nehodu za účasti prověřovaného.

Přehled:

Pohlavní zneužívání – 9 případů

Znásilnění – 2 případy

Kuplířství – 3 případy

Šíření dětské pornografie – 1 případ

Oproti roku 2013 je na této problematice zaznamenán zvýšený nápad trestné činnosti celkem o 2 případy. Dokumentace a realizace této trestné činnosti byla ve srovnání s nápadem loňského roku náročnější především v případech Kuplířství s ohledem na celkovou charakteristiku trestné činnosti spočívající v latentnosti a složitěho dokazování operativní činností.

Opatření:

K eliminování nárůstu trestné činnosti na úseku mravnostní kriminality může vést zvýšená preventivní práce Odboru sociální péče o děti a mládež, který přichází do styku s rodinami, které se ocitly ve složité sociální situaci, dále předáváním poznatků terénních pracovníků policie, častější komunikace specialistů kriminální policie se zástupci škol a také užší spoluprací soudu s policií.

13. Bezpečnost silničního provozu

V roce 2014 bylo šetřeno v rámci ÚO Jeseník 410 dopravních nehod (nárůst o 19 DN). DN hlášených pojišťovnám bylo celkem 6.

Při uvedeném počtu dopravních nehod byly dvě osoby usmrceny (o jednu osobu více, než v předcházejícím období), 11 osob bylo těžce zraněno (o tři osoby méně, než v předcházejícím období) a 88 osob zraněno lehce (+ 13). Výše hmotné škody představuje částku 14 867 000,-Kč (- 4 768 000,-Kč).

Největší počet dopravních nehod: způsob jízdy – celkem 203 (+ 20), dále následuje rychlost – celkem 101 (- 14). Dále potom předjíždění – celkem 8 (- 3), přednost v jízdě – celkem 35 (+ 5).

Řidiči motorového vozidla zavinili dopravní nehodu ve 316 DN (- 3), řidiči nemotorového vozidla (JK) – celkem 29 DN (+ 8), se zvěří – celkem 59 DN (+ 12), chodci zapříčinili DN v jednom případě (- 1).

Požítí alkoholických nápojů bylo zjištěno u účastníků dopravních nehod ve 21 případech, což je pokles o 7 případů oproti roku 2013.

V průběhu sledovaného období bylo policisty PČR ÚO DI Jeseník celkem zjištěno 101 (- 29) porušení zákazu požití alkoholických nápojů a jiných návykových látek. Z tohoto počtu bylo zjištěno toto porušení u 19 nemotorizovaných účastníků silničního provozu (o 3 méně než v 2013). Z výše uvedeného počtu řidičů bylo zjištěno 41 řidičů (- 29) pod vlivem JNL.

K samotné výsledné činnosti roku 2014 lze dokumentovat, že počet zjištěných přestupků bylo celkem 3132 (- 249) v celkové částce 570 400,- Kč, dále bylo zjištěno celkem 68 (- 26) pachatelů trestné činnosti, dvě hledané osoby, jedno odcizené vozidlo. V oblasti kaucí byly uděleny celkem 3 (+ 2) kauce dle zák. č. 111/1994 Sb., o silniční dopravě (sociální předpisy – ADR, AETR) v celkové výši 15 000,-Kč, a 2 (- 5) kaucí bylo uděleno podle zak.č.361/2000 Sb., o provozu na pozemních komunikacích v celkové výši 75 000,-Kč- celkem tedy 5 kaucí.

Pod hlavičkou Územního odboru Jeseník bylo vyhlášeno celkem 28 DBA, z toho 22x „X“, které byly zaměřeny převážně na měření rychlosti motorových vozidel, bezpečnostní pásy a zádržné systémy dětí v motorových vozidlech, technický stav vozidel jak osobních, tak i nákladních. Dalších 6 bylo DBA „Y“, zaměřených zejména na požívání alkoholických a jiných omamných látek řidiči motorových vozidel. Speciální akce byly zaměřeny na motocyklisty v oblasti Červenohorského sedla. Celkem byly vyhlášeny tři akce od měsíce červen do září 2014. Na užitková vozidla nad 3,5t byly uspořádány dvě rozsáhlé součinnostní akce s CÚ Šumperk v měsíci květnu a září 2014.

24 Dopravní nehodovost v teritoriu ÚO VS Jeseník za aktuální období:

| Dopravní nehody | 2014 | 2013 | Rozdíl |
|----------------------------|-------------|-------------|---------------|
| celkem DN | 410 | 391 | 19 |
| úmrť | 2 | 1 | 1 |
| těžké zranění | 11 | 14 | -3 |
| lehké zranění | 88 | 75 | 13 |
| alkohol u viníka DN | 21 | 28 | -7 |

25 Počet TČ za aktuální období

| TČ | 2014 | 2013 | Rozdíl |
|-----------------------------------|-------------|-------------|---------------|
| řízení pod vlivem alkoholu | 20 | 22 | -2 |
| Řízení pod vlivem OPL | 25 | 45 | -20 |
| jiné TČ | 23 | 27 | -4 |
| CELKEM | 68 | 94 | -26 |

26 Počet PŘ za aktuální období

| PŘ | 2014 | 2013 | Rozdíl |
|---------------------------|-------------|-------------|---------------|
| blokově | 3132 | 3381 | -249 |
| zaplaceno na místě | 1463 | 2150 | -687 |
| správní řízení | 2186 | 1929 | 257 |

27 Počet zjištěných alkoholů a OPL při řízení vozidla

| Alkohol+OPL | 2014 | 2013 | Rozdíl |
|--------------------------------|-------------|-------------|---------------|
| počet AL | 41 | 60 | -19 |
| počet OPL | 41 | 70 | -29 |
| Z toho nemotorizovaných | 19 | 22 | -3 |

28 Počet ZPŘ

| | 2014 | 2013 | Rozdíl |
|--------------|-------------|-------------|---------------|
| počet | 1 | 6 | -5 |

29 Kauce

| | 2014 | 2013 | rozdíl |
|-------------------------------------|-------------|-------------|---------------|
| počet dle z. č. 361/2000 Sb. | 2 | 7 | -5 |
| počet dle z. č. 111/1994 Sb. | 3 | 1 | 2 |

| | 2014 | 2013 | rozdíl |
|--------------|-----------|-----------|-----------|
| DBA X | 22 | 23 | -1 |
| DBA Y | 6 | 6 | 0 |
| DBO | 14 | 10 | 4 |

Opatření:

Ze statistiky vyplývá, že nejčastější příčinou dopravních nehod je nesprávný způsob jízdy, tj. parkování, otáčení a couvání, dostatečný boční odstup a odstup mezi vozidly, vyjíždění na místa ležící mimo komunikaci a vyjetí z nich apod. Činnost DI bude zaměřena na úseky parkovacích míst, kontrolní činností na silnicích I. třídy. Z důvodu nárůstu dopravních nehod z příčiny nedodržení předepsané rychlosti, nedáním přednosti v jízdě systematicky provádět dohled v silničních úsecích, kde opakovaně dochází k překračování rychlostních limitů a kde se v důsledku této skutečnosti zvyšuje riziko dopravních nehod. Nekompromisní řešení bezohledné a nebezpečné jízdy a samozřejmě i zjišťování porušování zákazu řízení vozidel pod vlivem alkoholu a jiných toxických látek. I přes nízký počet dopravních nehod nechráněných účastníků silničního provozu v našem regionu – cyklistů a chodců – bude preventivní kontrola na komunikacích všech typů zaměřena zejména k osvětlení jízdních kol a povinné výbavě (přilba), u chodců doporučení doplnění reflexivních prvků za snížené viditelnosti.

Nadále spolupracovat s oddělením PIS v započaté činnosti, tj. mediální cestou oslovovat nejen motoristickou veřejnost a seznamovat ji s vývojem dopravní nehodovosti, zejména zdůrazňovat případy, kdy řidič spáchá dopravní přestupek pod vlivem alkoholu, organizovat besedy a přednášky k problematice BESIPu.

14. Oblast veřejného pořádku

Shodně s rokem 2013 nedošlo v roce 2014 na úseku veřejného pořádku k žádnému závažnému narušení a v této oblasti je situace stejná jako v předchozím roce. V rámci předcházení narušení veřejného pořádku se uskutečnilo celkem 22 plánovaných celo-územních preventivních a bezpečnostních akcí ÚO Jeseník, což představuje nárůst o 6 uskutečněných akcí oproti roku 2013. Základní útvary se současně podílely na dalších 38 plánovaných menších opatření lokálního charakteru, která byly zaměřeny na aktuální vývoj kriminality a bezpečnostní situace na daném území (Rychlebské stezky, Cyklist Czech Tour, ČHS Motorky, cyklisti, DBA, chaty, lyže apod.). Dále probíhala opatření v souvislosti se zajišťováním veřejného pořádku v době voleb do senátu ČR a zastupitelstev obcí a měst.

Plánovaná bezpečnostní opatření ÚO Jeseník byla zaměřena zejména na veřejný pořádek, eliminaci majetkové trestné činnosti, nelegální distribuci závadového alkoholu a tabáku, mládež, životní prostředí, příp. BESIP. V rámci součinnosti byly k realizaci opatření přizvány další subjekty, a to nejčastěji Celní úřad Olomouc, OSPOD Jeseník, Městská policie Jeseník, Živnostenský úřad Jeseník.

Největší a nejvýznamnější opatření v roce 2014:

1. Bezpečnostní opatření „**PSYCHIATR**“ – k zajištění ochrany majetku přítomných účastníků konference v Priessnitzových léčebných lázních v Jeseníku.
2. Bezpečnostní opatření „**CHATY leden 2014**“ - cílem opatření byla kontrola chatových oblastí a zahrádkářských osad. Policejní hlídky se zaměřili na kontrolu zajištění a neporušenosti rekreačních objektů v chatových oblastech.
3. Bezpečnostní opatření „**LYŽE 2014**“ - cílem bezpečnostního opatření bylo zajištění preventivní osvěty k bezpečnosti v lyžařských a sportovních areálech na území okresu Jeseník, kontrola zabezpečení a volného odkládání lyžařského sportovního vybavení v lyžařských a sportovních areálech, operativní kontrola pohybu zájmových osob v lyžařských a sportovních areálech a přilehlých parkovištích a kontrola zabezpečení a neporušenosti lyžařských a sportovních areálů, které jsou mimo provoz z důvodu nedostatku sněhu. Bezpečnostní akce byla provedena v lyžařských a sportovních areálech a přilehlých parkovištích v obcích Jeseník - Smrták a areál Priessnitzových lázní, Lipová-lázně - Miroslav a Lázeňský vrch, areály Ostružná, Ramzová a Petříkov, areál Červenohorské sedlo a Bělá pod Pradědem - Filipovice.
4. Dopravně bezpečnostní opatření „**TROJÚHELNÍK**“ – cílem opatření byla kontrola motorových a nemotorových vozidel v souladu se zákonem č. 361/2000 Sb., o provozu na pozemních komunikacích, ve znění pozdějších změn a doplňků, (zákon o silničním provozu), zejména plnění úkolů vyplývajících z právních předpisů při dohledu na bezpečnost a plynulost provozu na pozemních komunikacích. Kontrola spočívala v dodržování podmínek provozování silniční dopravy a dodržování zákazu požívání alkoholických nápojů a jiných návykových látek
5. Bezpečnostní opatření „**KONTROLA**“ – opatření zaměřené na zajištění ochrany veřejného pořádku, bezpečnosti a plynulosti silničního provozu, kontrolu vozidel silniční osobní dopravy spojené s přepravou osob, kontrolu vytipovaných lokalit a objektů se zaměřením na pohyb zájmových osob, u nichž lze předpokládat páchání majetkové trestné činnosti zejména v oblasti krádeží vloupáním a operativní monitoring projíždějících vozidel a dopravovaných osob, včetně převážených věcí se zaměřením na výskyt OPL.
6. Bezpečnostní opatření „**SBĚRNÝ**“ – opatření zaměřené na kontrolu zařízení ke sběru a výkupu odpadů (sběrný, výkupny barevných kovů), se zaměřením na krádeže barevných kovů z objektů sloužících k bydlení a rekreaci, výkupu autobaterií a kontrolu dalších věcí pocházejících z trestné činnosti. Kontroly byly provedeny v provozovnách fyzických a právnických osob na celém teritoriu ÚO Jeseník.
7. Bezpečnostní opatření „**CHATY březen 2014**“ – opatření s cílem:
 - 1. kontrola rekreačních a chatových oblastí a zahrádkářských osad v teritoriu územního odboru Jeseník,
 - 2. pátrání po hledaných a pohřešovaných osobách,
 - 3. operativní monitoring zájmových osob, pohybujících se v kontrolovaných oblastech, pátrání po věcech pocházejících z trestné činnosti. Bezpečnostní akce byla provedena v celém teritoriu ÚO Jeseník.
8. Bezpečnostní opatření „**BESIP 2014**“ – opatření se zaměřením na kontrolu motorových vozidel, jejich řidičů a osádky a převážených věcí, na kontrolu řidičů požívající alkoholické nápoje nebo jiných návykových látek před nebo v průběhu jízdy a kontrolu dodržování povinnosti použití bezpečnostních pásů a zádržných systémů při jízdě.
9. Policejní akce „**24-BLUE**“ – opatření na základě rozkazu ředitele Krajského ředitelství Olomouckého kraje se zaměřením na kontroly zařízení ke sběru a výkupu odpadů,

krádeže kovů na železnici a jejím okolí, včetně součástí zabezpečovacích zařízení vyrobených z barevných kovů a kontroly vybraných vlakových spojů se zaměřením na kontrolu přepravovaných osob a jimi převážených věcí, se zvláštním důrazem na výskyt a zneužívání OPL.

10. Bezpečnostní opatření „**HRANICE**“ – opatření prováděné ve spolupráci s Celní správou Olomouc, policistů OPKPE, psovodů AČR a psovodu SZKČ Jeseník směřující k zajištění ochrany veřejného pořádku, bezpečnosti a plynulosti silničního provozu v blízkosti státní hranice, operativní monitoring projíždějících vozidel, převážených věcí a osob se zvláštním důrazem na záchyt věcí pocházejících z trestné činnosti a výskyt a zneužívání OPL, včetně prekursorů k jejich výrobě
11. Bezpečnostní opatření „**ALKOHOL 2014**“ – opatření se zaměřením na kontrolu prodeje lihovin a tabáku, kontrolu provozu VHP a VLT v hernách, restauracích a barech a kontrolu zneužívání OPL mládeží ve vytipovaných provozovnách na teritoriu ÚO Jeseník dle příslušných právních předpisů.
12. Bezpečnostní opatření „**ZÁVOD MÍRU**“ – opatření zaměřené na zajištění veřejného pořádku a ochrany majetku účastníků závodu a jejich doprovodu, přítomných hostů, včetně ochrany technického zabezpečení závodu, dislokovaného v ubytovacích a skladovacích objektech, na parkovacích plochách a dalších prostranstvích v areálu Priessnitzových léčebných lázní v Jeseníku, vše za účelem eliminace páčání trestné činnosti nebo jiného protiprávního jednání v souvislosti s konáním sportovní akce.
13. Bezpečnostní opatření „**SADY x PARKY**“ - opatření zaměřené na kontroly míst předpokládaného výskytu zneužívání alkoholu a omamných a psychotropních látek mladistvými osobami. Cílem realizovaného PBO bylo preventivní působení v oblasti zneužívání návykových látek a alkoholu mládeží, kontrola vytipovaných lokalit a objektů a zjištění poznatků, které by mohly směřovat k rozkrytí výroby a distribuce omamných a psychotropních látek na území krajského ředitelství Policie Olomouckého kraje.
14. Bezpečnostní opatření „**MOTORKÁŘI**“ – dopravně bezpečnostní akci "X" zaměřena zejména na rizikové skupiny účastníků silničního provozu - řidiče motocyklů. Dále je zaměřena na kontrolu dodržování předepsané rychlosti jízdy motorových vozidel, způsobu jízdy a dodržování pravidel silničního provozu, kontrolu technického stavu motorových vozidel, kontrolu dokladů předepsaných pro řízení motorových vozidel a dodržování ostatních obecně platných ustanovení zákona č. 361/2000 Sb., o provozu na pozemních komunikacích a o změnách některých zákonů, ve znění pozdějších předpisů. V neposlední řadě rovněž zaměřenou na pátrání po hledaných osobách, věcech a odcizených motorových vozidel.
15. Bezpečnostní opatření „**PRŮJEZD**“ - které se konalo v souvislosti s konáním srazu MC Outlaws v obci Libina, okr. Šumperk. Cílem opatření bylo zajistit klid, veřejný pořádek, BESIP a ochranu zdraví a majetku osob v souvislosti s pohybem a průjezdem účastníků rizikové akce v obci Libina, vše za účelem eliminace páčání TČ nebo jiného protiprávního jednání na teritoriu ÚO Jeseník, preventivní kontroly MV a jejich řidičů a osádek z důvodu eliminace jízdy pod vlivem OPL, kontrola vytipovaných vozidel za účelem odhalení převozu prekursorů k výrobě OPL z Polské republiky a pátrání po osobách a věcech.
16. Bezpečnostní opatření „**ROSTLINA**“ - cílem bezpečnostního opatření byla kontrola vytipovaných lokalit a objektů se zaměřením na zajištění nelegálně pěstovaných rostlin dále pak na zjištění poznatků k rozkrytí výroby a distribuce OPL a jejich pachatelů.

17. Bezpečnostní opatření „**FOTBAL MIKULOVICE**“ - bezpečnostní opatření k zajištění veřejného pořádku a bezpečnosti v souvislosti s fotbalovým utkáním Moravskoslezské fotbalové ligy mezi celky SK Mikulovice a SFC Opava.
18. Bezpečnostní opatření „**ROXOR 2014**“ - opatření v souvislosti s motocyklovým srazem, který se uskutečnil v areálu autocampingu Bobrovník v obci Lipová Lázně, okres Jeseník.
19. Bezpečnostní opatření „**VOLBY**“ – opatření zaměřené na zajištění ochrany veřejného pořádku, bezpečnosti a plynulosti silničního provozu, zajištění režimových opatření v oblasti zbraní, střeliva, výbušnin, alkoholu a jiných návykových látek s cílem vytvořit podmínky pro hladký a nerušený průběh před a v době konání voleb do Senátu Parlamentu České republiky a do zastupitelstev obcí na území České republiky.
20. Bezpečnostní opatření „**DUŠIČKY**“ – opatření se konalo v souvislosti s uctěním památky zesnulých, přičemž cílem opatření bylo zajistit kontrolu prostor samotných hřbitovů, odstavných ploch a parkovišť před pietními místy a hřbitovy s předpokladem kumulace většího počtu osob a vozidel na uvedených místech, dohled na veřejný pořádek a bezpečnost silničního provozu, dále kontroly vytipovaných lokalit a objektů kde dochází k páchání majetkové trestné činnosti, se zaměřením na pohyb zájmových osob, u nichž lze předpokládat páchání majetkové trestné činnosti.
21. Bezpečnostní opatření „**CHATY listopad 2014**“ - Cílem bezpečnostní akce byla kontrola chatových oblastí a zahrádkářských osad, se zaměřením na kontrolu zajištění a neporušenosti rekreačních objektů v chatových oblastech a na preventivní působení v chatových oblastech a zjišťování poznatků k objasnění aktuálních vloupání do rekreačních objektů.
22. Bezpečnostní opatření „**TRŽBY, MZDY**“ cílem BO byla eliminace majetkové trestné činnosti ve formě kapesních krádeží, krádeží finančních hotovostí, zboží apod. a násilné trestné činnosti ve formě loupeží apod., a to vše s ohledem na zvýšený pohyb osob v souvislosti s vánočními a silvestrovskými nákupy a s tímto spojenými zvýšenými tržbami obchodních řetězců a dalších prodejců a zvýšenými odvody a pohybem peněz na poštách a v bankách.

V rámci problematiky veřejného pořádku jsou mimo uvedená opatření v rámci územního odboru k podpoře ochrany veřejného pořádku zřízeny dva pracovní týmy:

- **TOXI TÝM**- zřízen v roce 2010, za účelem efektivnějšího potírání zneužívání návykových látek, byla v rámci ÚO PČR Jeseník při SKPV zřízena pracovní skupina „TOXI JESENÍK“, kdy jejími členy jsou vybraní policisté/specialisté ze všech základních organizačních článků územního odboru, včetně využívání dvou speciálně vycvičených psů SZKČ KROK.
- **POŘÁDKOVÉ DRUŽSTVO ÚO JESENÍK** – podřazeno pořádkové jednotce KROK

V této oblasti je na místě také zmínit významné taktické cvičení, které v roce 2014 bylo v rámci územního odboru realizováno.

Taktické cvičení „**BENZINA Lipová Lázně**“ – cílem cvičení bylo prověření postupů a činností organizačních článků KROK, ÚO Jeseník, integrovaného operačního střediska a

dalších složek IZS, při oznámení události mající charakter "ozbrojeného loupežného přeapadení" provozovny čerpací stanice.

Krajské prověřovací cvičení „**AMOK**“, - cílem cvičení bylo prověření plnění postupu Policie ČR dle STČ-14/IZS.

Opatření:

Nastavená opatření vedla v roce 2014 k udržení nápadu trestné činnosti na území okresu Jeseník a přispěla k významnému zvýšení objasňenosti oproti roku 2013 o 10,6%

V roce 2015 bude ze strany ÚO Jeseník pokračováno v nastaveném trendu bezpečnostních opatření. Rovněž bude kladen důraz na odhalování a objasňování trestné činnosti v oblasti alkoholové a nealkoholové toxikomanie.

15. Oblast organizační, personální práce a vzdělávání a ostatní činnosti policie

V lednu 2014 byla systemizována služební a pracovní místa pro ÚO Jeseník ponechána beze změn, tedy 121 systemizovaných služebních míst a 9 systemizovaných pracovních míst, tento stav trval do měsíce května 2014, kdy došlo k organizační změně v souvislosti s rušením pracoviště IOS na územních odborech, a početní stavy služebních míst byly navýšeny na 124. Současně došlo k reorganizaci na oddělení ostraha objektů, kde bylo navýšeno jedno systemizované pracovní místo (vrátný) a zároveň zrušeno místo pracovníce vztahů k veřejnosti (recepční). Stavy systemizovaných pracovních míst poklesly na 8. Nový početní stav byl ponechán i pro rok 2015.

V roce 2014 byli rovněž 4 policisté převedeni k jiným KŘP. Z jiných útvarů KŘP Olomouckého kraje byli k ÚO Jeseník převedeni 4 policisté. Jeden policista byl převeden k OOP JE od Věžeňské služby Mírov. Po absolvování výběrového řízení byli přijati 3 nováčci Jeden k OOP JE a dva k OOP JA.

Jeden policista je od 15. 5. 2014 do současné doby zproštěn výkonu služby.

Výběrová řízení pro uchazeče do služebního poměru k PČR- ÚO Jeseník byla v roce 2014 povolena a prováděna z důvodu obsazení SSM od měsíce června 2014, kdy proběhlo výběrové řízení do služebního poměru k PČR celkem s 20 uchazeči/ 3 ženy a 17 mužů/. Podmínky řízení splnili pouze 4 muži.

V současné době je stav SSM 124 a SPM 7 (-1) – rodičovská dovolená.

Policistům územního odboru Jeseník bylo stejně jako v předešlých letech umožněno vzdělávání, a to v různých formách, jako je např. IMZ, odborná školení, kurzy a studijní pobyty. Vzdělání potřebné pro výkon služby splňují všichni policisté. Kvalifikační povinné kurzy musí z důvodu uplynutí platnosti či přeložení na nové místo, kde je to požadováno, vykonat 10 policistů.

Opatření

V oblasti personální práce je nadále prioritou udržovat obsazené všechna systemizovaná služební a pracovní místa a absolvování povinných kvalifikačních kurzů a zvyšování odbornosti v rámci jednotlivých IMZ pořádaných po linii jak vnější služby, tak služby kriminální policie.

16. Prevence

Každoročně je preventivní činnost na území okresu Jeseník zaměřena na všechny věkové kategorie. V roce 2013 bylo uspořádáno téměř 150 preventivních akcí a přednášek. V roce 2014 se jich podařilo zrealizovat téměř 100. Přednášky byly realizovány na různá témata - kyberšikana + facebook, právní vědomí na středních školách, krádeže, senioři, doprava, práce policie a také přednášky v rámci krajského pilotního projektu "Budme obezřetnější". Preventivní a bezpečnostní akce byly na druhou stranu směřovány na řidiče, cyklisty, chodce, návštěvníky hor, parků apod. Téměř všechny akce pružně reagovaly na bezpečnostní situaci na Jesenicku, aby nedocházelo k páchaní další trestné činnosti. Podobně byla nastavena i spolupráce s obecními úřady, které vydávají obecní listy nebo podobné periodikum. Občané daných obcí tak byli informováni o trestné činnosti páchané na jejich teritoriu a z preventivních článků se mohli dozvědět cenné informace. I v roce 2014 se podařilo realizovat projekt "Táhneme za jeden provaz", na který svými financemi přispělo město Jeseník.

Preventivní akce pořádané v roce 2014 např.:

- a) akce „Lyže“ - kontroly odložených lyží na sjezdovkách a u restaurací, upozornění lyžařů na správné chování na horách - letáky
- b) akce „Hranice“ - monitoring pohybu osob přes hraniční přechody a převáženého zboží - trestná činnost - převoz léku používaných na výrobu pervitinu
- c) akce „Mládež a drogy“ - kontrola nalévání alkoholu mladistvým v restauračních zařízeních a kontrola závadového alkoholu v restauracích a příhraničních obchodech
- d) S „Besipem na silnici“ - kontroly s manažerem BESIPU - nejsou zaměřeny pouze na řidiče, ale i cyklisty a chodce - vybavenost kol a dobrá viditelnost v noci
- e) "Zebra se za tebe nerozhledne" - duben a září - celorepublikový projekt - policisté na přechodech učí chodce správně přecházet - upozornění mýtu absolutní přednosti chodců na přechodech
- f) "Táhneme za jeden provaz" - červen a září - branný závod pro děti ZŠ - pořádaný IZS - děti na trati cca 2,5 km plní různé úkoly jak fyzického, tak vědomostního rázu
- g) akce „Sedlo“ - preventivní působení na motorkáře - rychlá jízda, požívání alkoholu před jízdou apod.
- h) akce „Parky“ - kontroly požívání omamných a psychotropních látek a alkoholu mládeží v parcích
- i) akce „Chaty“ - kontroly chat a chatových oblastí v zimním období
- j) "Řídím, piju nealko pivo" - republikový projekt zaměřený na řidiče pod vlivem alkoholu. Při akci je vzorným řidičům předáno nealkoholické pivo a propagační letáky.
- k) "Pes přítel člověka" - regionální projekt zaměřený pro děti předškolního věku - děti se učí techniky obrany před útokem agresivního psa. Při přednáškách jsou dětem rozdány pexesa s označením některých nebezpečných plemen a jednotlivé pozice postavení psa.
- l) "Den bezpečnosti a zdraví" - účast celého IZS + polských protějšků - 5. 9. 2014 v areálu Priessnitzových léčebných lázní v Jeseníku, prezentace policie určena pro širokou veřejnost.

- m) "Obezřetnost se vyplatí " a "Auto není trezor" - eliminace kapesních krádeží v obchodních domech o velikonočních a vánočních svátcích a eliminace vykradených automobilů na parkovištích u supermarketů
- n) "Budme obezřetnější" - krajský projekt zaměřený na žáčky 1. tříd a jejich rodiče - bezpečná cesta do školy a ze školy, vlastní bezpečí apod.

17. Ostatní

Spolupráce s místními orgány samosprávy, složkami IZS, vzdělávacími institucemi i zahraničními partnery (zejména PR) je zajišťována jak na úrovni vedení územního odboru a rovněž i u základních útvarů. Tato spolupráce je dlouhodobě na velmi dobré úrovni.

V rámci územního odboru Jeseník byly uskutečňovány pravidelně přeshraniční hlídky, a to na území ČR a PR.

| Četnost hlídek od roku 2008-2014 | |
|---|----|
| V roce 2008 | 38 |
| V roce 2009 | 48 |
| V roce 2010 | 77 |
| V roce 2011 | 60 |
| V roce 2012 | 46 |
| V roce 2013 | 40 |
| V roce 2014 | 33 |

Přeshraniční spolupráce probíhaly v rámci KPP Klodzsko a KPP Nysa. Spolupráce s polskými partnery je nastavena zejména na úrovni vedení ÚO Jeseník a vedení jednotlivých organizačních článků.

V rámci česko-polské přeshraniční spolupráce bylo v roce 2013 celkem realizováno 40 společných hlídek. V Polské republice se uskutečnilo 22 hlídek a na území ČR 18 hlídek. V roce 2014 bylo celkem realizováno 33 společných hlídek. V Polské republice se uskutečnilo 23 hlídek a na území ČR 10 hlídek.

Rovněž byla nově nastavena spolupráce s Komendou powiatowou v Zabkowicích Slaskie.

Mezi jednotlivými útvary ÚO Jeseník dochází k vzájemné výměně konkrétních poznatků a informovanosti.

Spolupráce s Městskou policií Jeseník je stabilní. Pravidelně každý měsíc se uskuteční minimálně jedno pracovní setkání mezi vedoucím OOP Jeseník a vedoucím strážníkem Městské policie. Zajištění bezpečnosti a veřejného pořádku ve městě Jeseník probíhá v součinnosti OOP Jeseník a MP Jeseník na základě potřeby.

Nejméně dvakrát ročně se vedení ÚO Jeseník účastní pracovní schůzky pořádané PMS Jeseník za účasti soudu a OSZ k problematice kriminality nezletilých a mladistvých osob.

Rovněž lze konstatovat, že spolupráce na úrovni zastupitelstev jednotlivých obcí spadajících do územní působnosti ÚO Jeseník je trvale na dobré úrovni. V rámci výkonu obchůzkové služby je kladen požadavek na policisty s územní působností, aby pravidelně navštěvovali vedení místních samospráv za účelem vzájemné výměny informací týkajících se problematiky veřejného pořádku a dalších problémů, které spadají do součinnostních vztahů mezi policií a místní samosprávou.

18. Závěr

Bezpečnostní situace v okrese Jeseník je i nadále stabilizovaná. V roce 2014 nedošlo k nárůstu trestné činnosti oproti předcházejícímu období, ale naopak došlo k výraznému nárůstu v objasněnosti. K tomuto přispělo i celá řada provedených bezpečnostních opatření organizovaných jak na úrovni územního odboru, tak jednotlivých organizačních článků.

Bezpečnostní rizika lze v rámci ÚO Jeseník i nadále spatřovat:

- ekonomická a sociální situace v regionu a s tím související zvyšování nezaměstnanosti (nárůst bagatelní trestné činnosti, domácí násilí, alkoholová a nealkoholová toxikomanie, mravnostní kriminalita včetně případů sebevražd)
- dislokace výchovného ústavu v Žulové (počet vyhlášených pátrání po chovancích, administrativní zátěž a počet eskort)
- oblasti státní hranice s Polskou republikou (nárůst deliktů spáchaných občany Polské republiky) a s tím související volný pohyb cizinců v příhraničí
-
- dislokace Psychiatrické nemocnice Marie Oranžské v Bílé Vodě a řady občanských sdružení zabývajících se sociálně vyloučenými osobami (dožádání pro útvary v rámci celé ČR, drobná kriminalita)
- turistická a rekreační lokalita (vloupání do chat, zvýšená koncentrace osob a s tím související drobná kriminalita)
- Působení motocyklových organizací, jak z České republiky, tak z Polska.

zpracoval : plk. Mgr. Ivan Petrišče
zástupce vedoucí
tel. 773 222

plk. Mgr. Bc. Ludmila Andělová
vedoucí
schváleno elektronicky