

# Dopravní nehodovost v roce 2012



Pomáhat a chránit

# Dopravní nehodovost v roce 2012

plk. Mgr. Martin Červíček  
policejní prezident



Pomáhat a chránit

# Dopravní nehodovost v roce 2012

plk. Mgr. Tomáš Kužel  
náměstek policejního prezidenta  
pro vnější službu



Pomáhat a chránit

# Dopravní nehodovost v roce 2012

plk. Ing. Leoš Tržil  
ředitel ředitelství služby dopravní policie



Pomáhat a chránit

Policie ČR v roce 2012 šetřila celkem 81 404 nehod, při kterých bylo 681 osob usmrceno, 2 986 osob těžce zraněno a 22 590 osob zraněno lehce. Odhadnutá hmotná škoda policií na místě nehody je 4 875,4 mil. Kč.

### Srovnání s rokem 2011

#### Nárůst zaznamenáváme v kategorii:

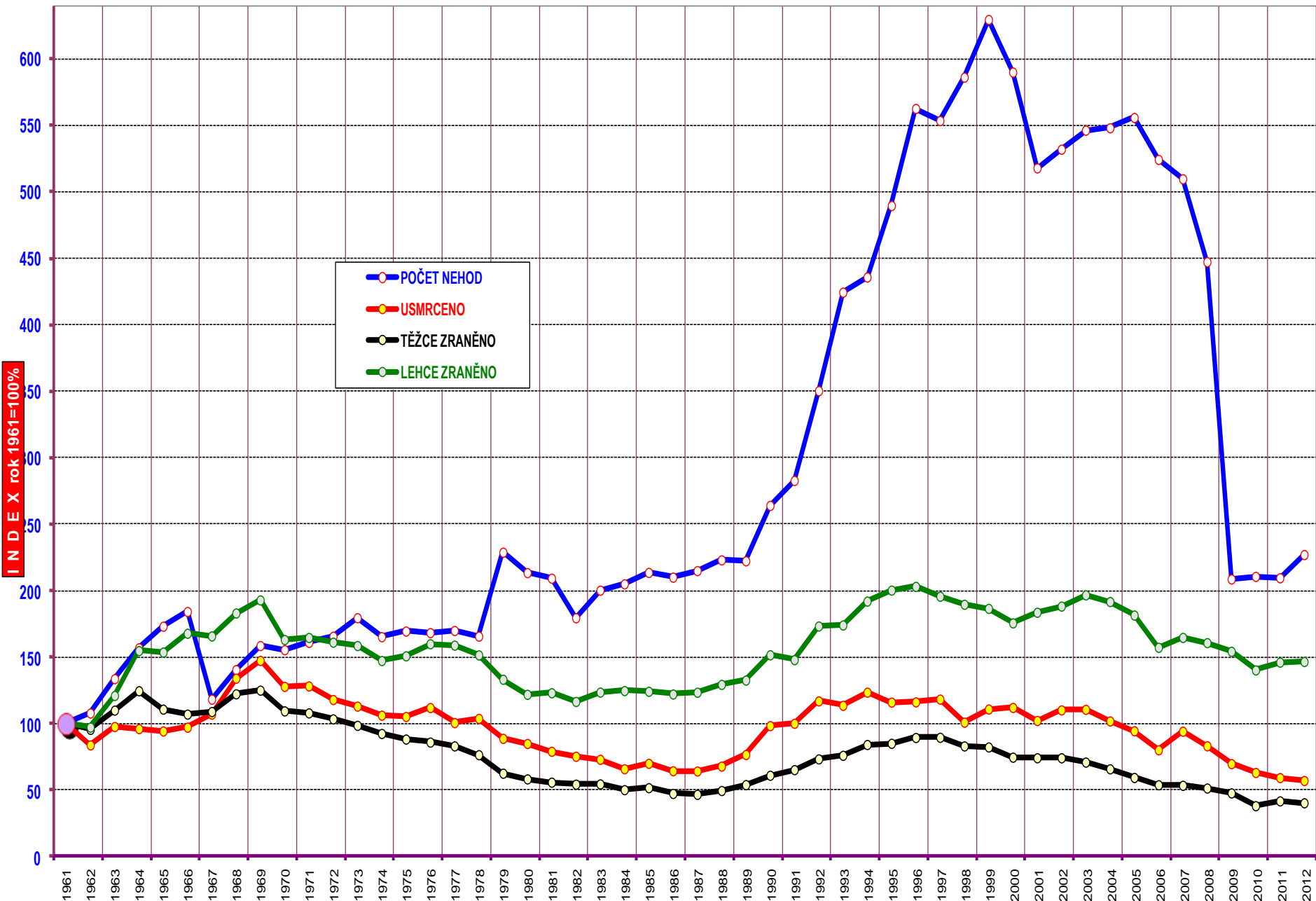
- počet nehod o 6 267, tj. o 8,3%
- počet lehce zraněných o 71 osob, tj. o 0,3%
- odhad hmotné škody o 247,3 mil. Kč, tj. o 5,3%.

#### Pokles zaznamenáváme v kategorii:

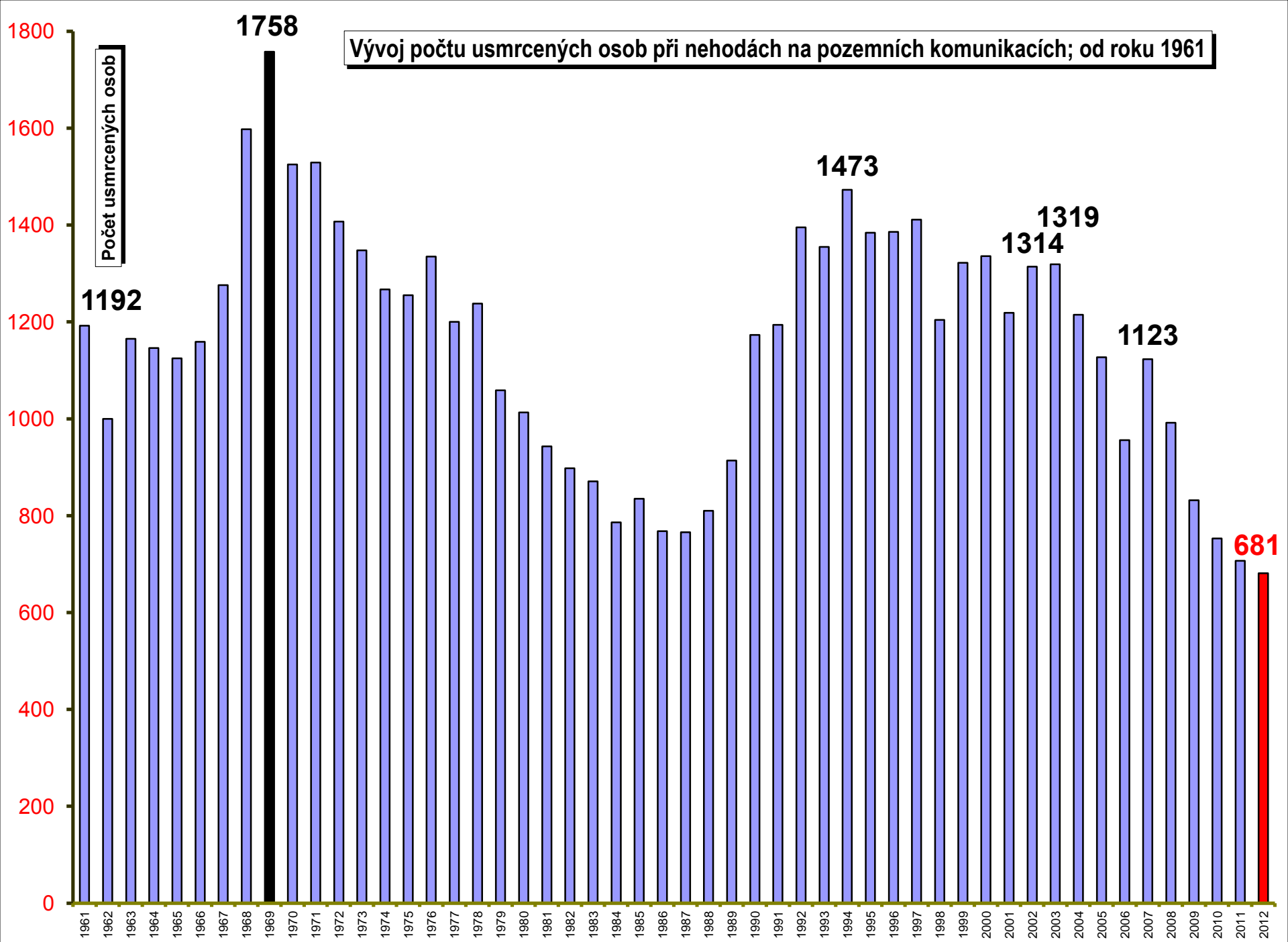
- počet usmrcených o 26 osob, tj. o 3,7%
- počet těžce zraněných o 106 osob, tj. o 3,4%.



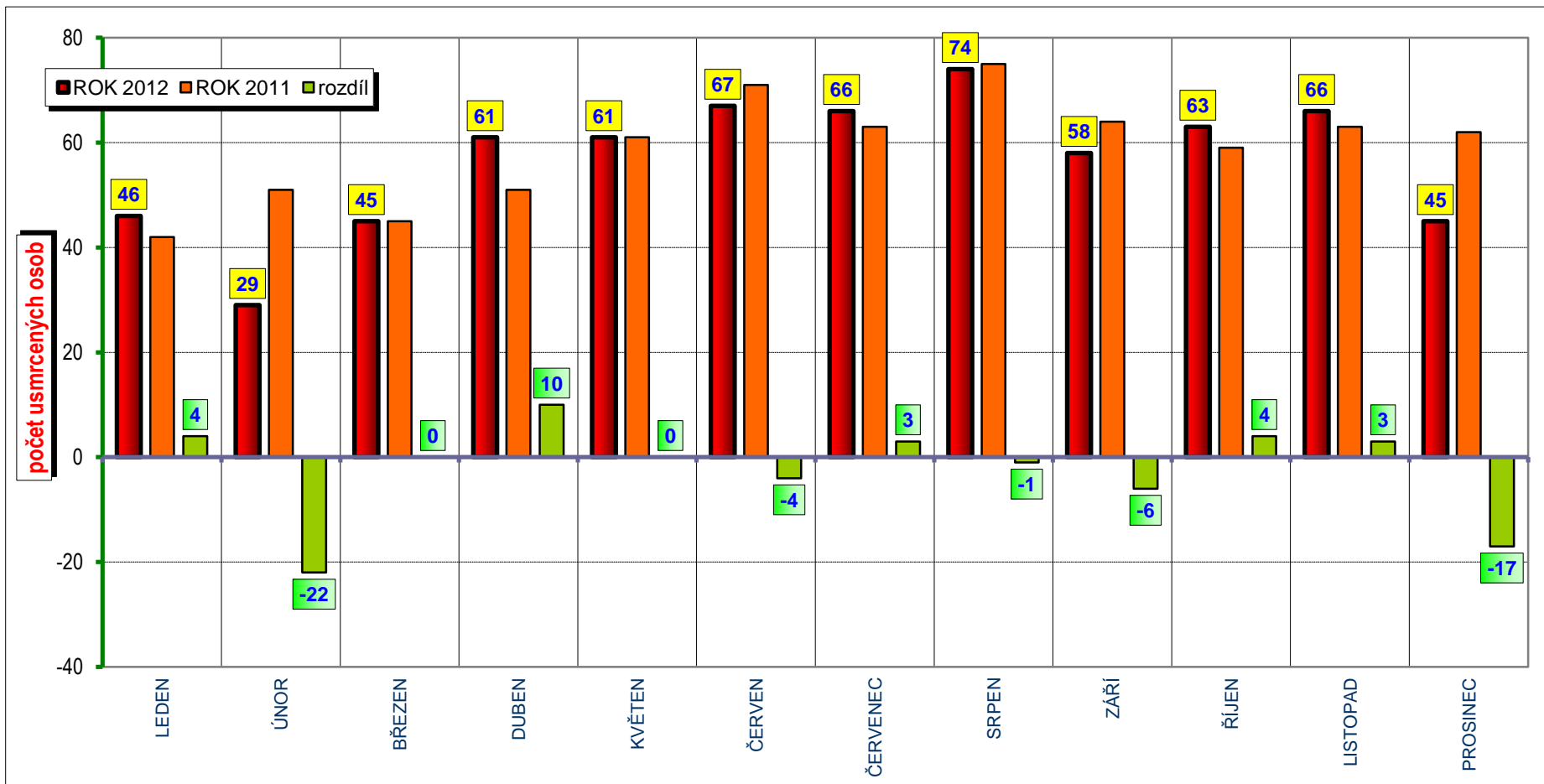
# Vývoj následků nehod v ČR, trend od roku 1961



Vývoj počtu usmrcených osob při nehodách na pozemních komunikacích; od roku 1961

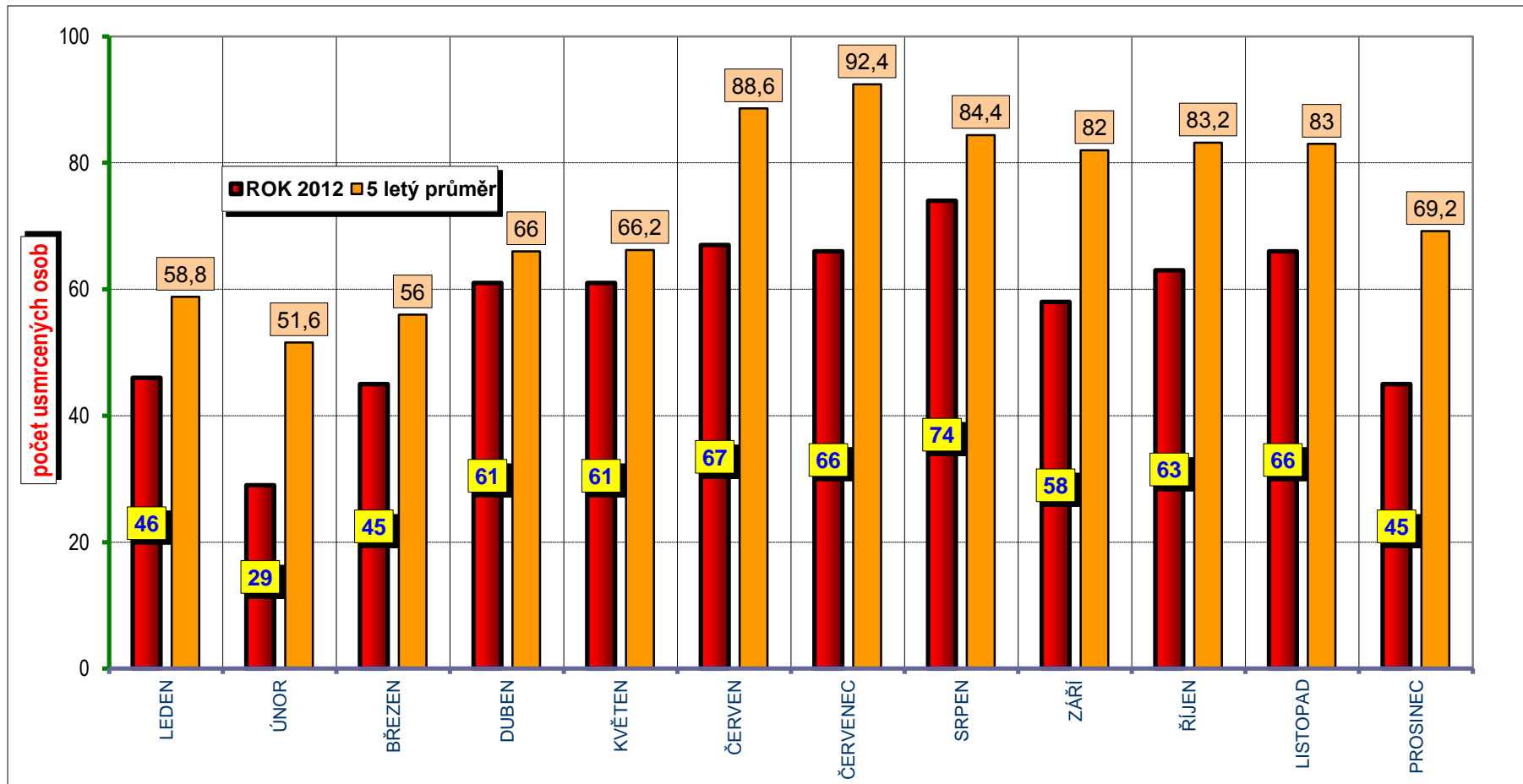


# Smrteľné dopravní nehody dle mĚsíců





# Smrtné dopravní nehody dle měsíců + pětiletý průměr



# Kategorie usmrcených osob

počet	kategorie osoby	rozdíl
238	řidičů osobních automobilů	-28
146	chodců	-10
106	spolujezdců v osobních automobilech	-7
79	řidičů motocyklů	14
64	cyklistů	14
26	řidičů nákladních automobilů	-1
6	spolujezdců v nákladních automobilech	-3
5	spolujezdců na motocyklech	-2
3	řidiči mopedů	2
3	řidič malého motocyklu	-1
3	řidič traktoru	2
1	cestující v autobusu	0
1	řidič pracovního stroje	1
	řidič tramvaje	-1
	spolujezdec na malém motocyklu	-1
	řidič autobusu	-2
	cestující v trolejbusu	-1
	řidič jiného motorového vozidla	-2
<b>681</b>	<b>celkem</b>	<b>-26</b>



# Druh dopravní nehody

	počet nehod	rozdíl	Usmrceno	rozdíl	TZ	rozdíl	LZ	rozdíl
srážka s jedoucím nekolejovým vozidlem	30087	1819	288	-7	1256	-112	11370	-130
srážka s vozidlem zaparkovaným, odstaveným	14798	1400	6	-2	39	-17	421	-66
<b>srážka s pevnou překážkou</b>	19261	1127	177	18	563	-34	3989	157
srážka s chodcem	3571	169	141	-12	639	26	2796	151
srážka s lesní zvěří	5513	1820	0	-3	6	-5	101	38
srážka s domácím zvířetem	440	44	0	0	10	2	59	18
srážka s vlakem	171	17	16	1	22	5	94	10
srážka s tramvají	604	1	1	-3	19	3	141	17
havárie	5088	- 148	46	-10	329	-28	2975	-119
jiný druh nehody	1871	18	6	-8	103	54	644	-5



# Dopravní nehody dle viníka

Nehody dle zavinění	počet nehod	rozdíl	Usmrceno	rozdíl	TZ	rozdíl	LZ	rozdíl
řidičem motorového vozidla	70441	4352	627	-25	2471	-130	19176	-138
řidičem nemotorového vozidla	2467	104	32	10	284	0	1958	107
z toho dětmi	279	-12	0	-1	29	6	230	-18
chodcem	1292	95	19	-7	179	23	1024	59
z toho dětmi	501	68	2	2	61	16	431	45
jiným účastníkem	145	24	0	-2	8	5	65	10
závada komunikace	282	-166	0	0	2	0	13	-5
technická závada vozidla	465	9	0	0	10	-10	101	-17
lesní zvěř, domácí zvíře	5915	1851	0	0	13	-3	157	56
jiné zavinění	397	-2	3	-2	19	9	96	-1

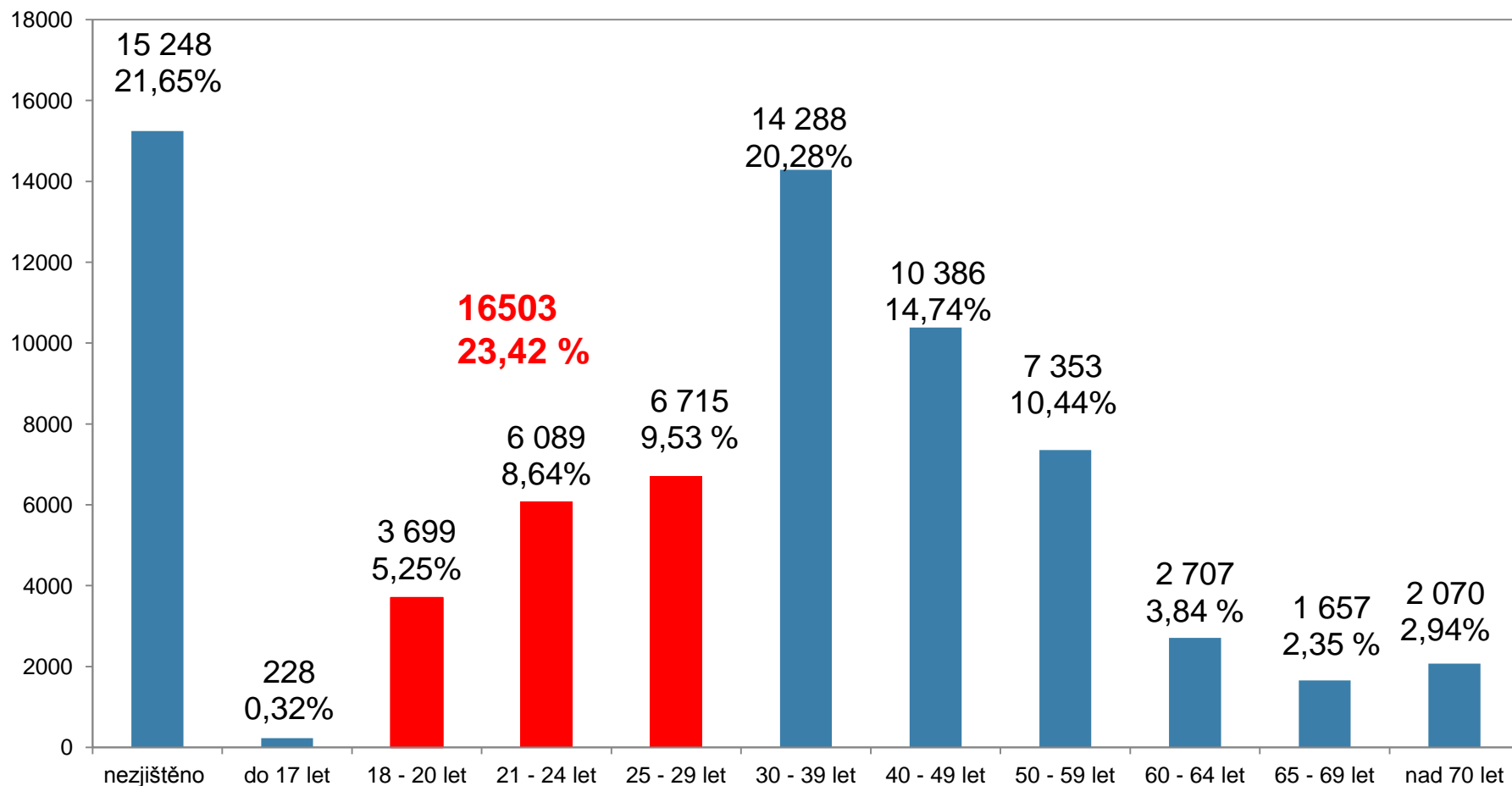


# Dopravní nehody dle druhu vozidla viníka

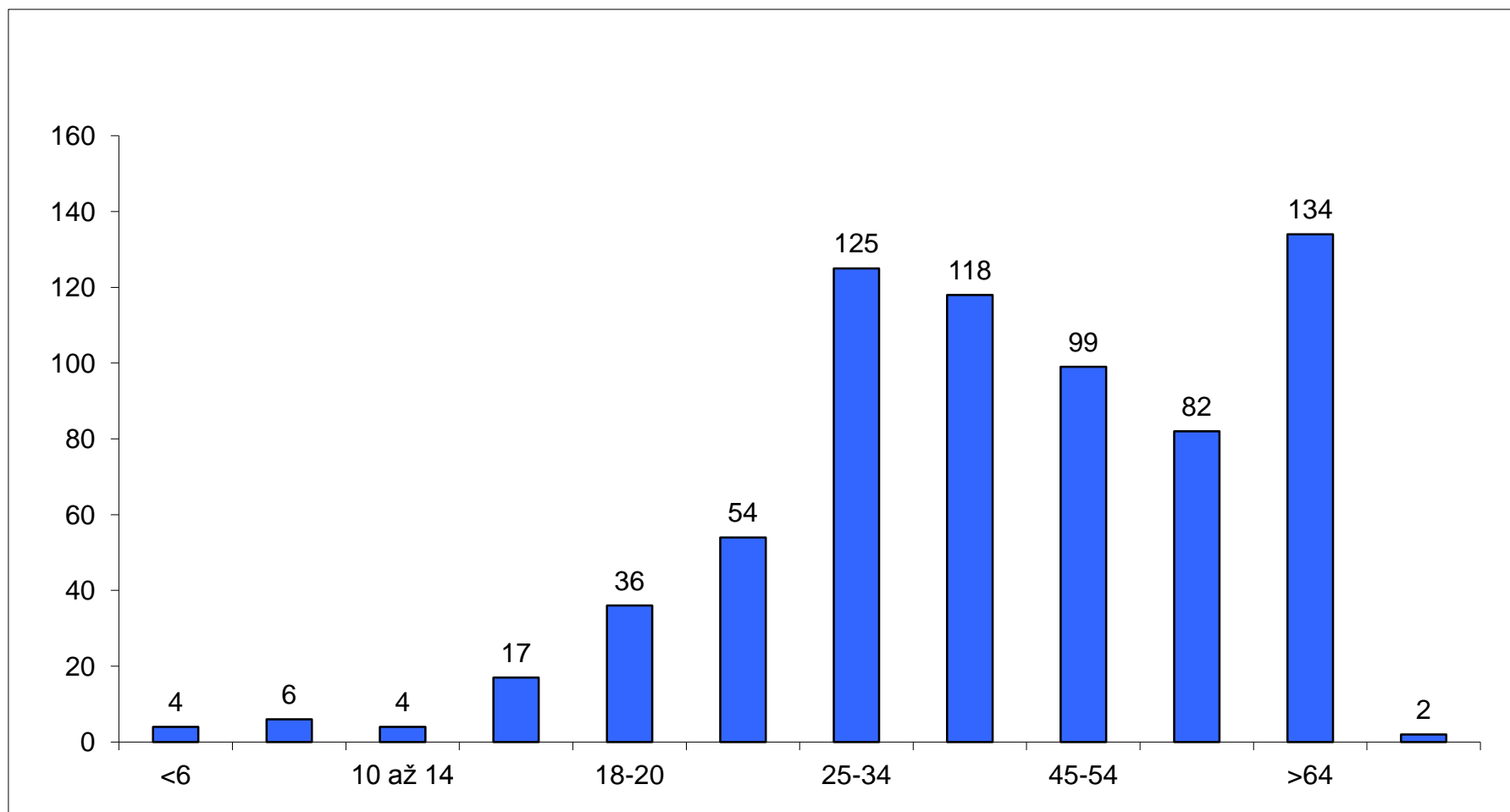
	počet nehod	rozdíl	Usmrcen o	rozdíl	TZ	rozdíl	LZ	Rozdíl
moped	97	9	2	2	20	12	64	-11
malý motocykl do 50 ccm	160	4	3	-1	18	-5	124	10
motocykl	1348	-112	46	5	278	-47	976	-38
osobní vozidlo bez přívěsu	44602	2705	462	-27	1757	-90	14918	45
osobní vozidlo s přívěsem	445	19	8	4	24	5	128	-18
nákladní vozidlo bez náv., přív.	6607	354	58	-1	169	-36	1417	-21
nákladní vozidlo s přívěsem	737	6	6	2	15	-2	87	-40
nákladní vozidlo s návěsem	2557	178	22	-2	49	0	288	-73
autobus	996	192	4	-5	34	9	330	37
traktor	263	29	3	1	11	1	49	2
tramvaj	133	-18	0	-3	5	-2	41	-5
trolejbus	44	8	0	-1	4	0	25	-6
jiné vozidlo	145	6	1	-3	7	1	32	-1j
jízdní kolo	2351	101	31	9	273	0	1900	103
povoz a jízda na koni	10	0	0	0	0	-3	9	2
jiné nemotorové vozidlo	16	2	0	0	1	-1	11	1
nezjištěno řidič ujel	12385	969	13	5	90	29	732	-18
jiný druh vozidla	9	3	0	0	0	0	2	0



# Věk viníka dopravní nehody



# Věk usmrcené osoby



# Nejčtenější příčiny dopravních nehod

pořadí	DESET nejčtenějších příčin nehod řidičů motorových vozidel; rok 2012	počet nehod
1.	řidič se plně nevěnoval řízení vozidla	13 517
2.	nepřizpůsobení rychlosti stavu vozovky	7 407
3.	nedodržení bezpečné vzdálenosti za vozidlem	6 306
4.	nesprávné otáčení nebo couvání	5 879
5.	jiný druh nesprávné jízdy	5 381
6.	nezvládnutí řízení vozidla	4 315
7.	nepřizpůsobení rychlosti dopravně technickému stavu vozovky	4 102
8.	nedání přednosti upravené dopravní značkou "DEJ PŘEDNOST V JÍZDĚ !"	3 553
9.	vjetí do protisměru	2 371
10.	vyhýbání bez dostatečného bočního odstupu	2 206





# Nejtragičtější příčiny dopravních nehod

pořadí	DESET nejtragičtějších příčin nehod řidičů motorových vozidel; rok 2012	počet usmrcených osob
1.	nepřizpůsobení rychlosti dopravně technickému stavu vozovky	110
2.	vjetí do protisměru	92
3.	řidič se plně nevěnoval řízení vozidla	82
4.	nepřizpůsobení rychlosti stavu vozovky	55
5.	nepřizpůsobení rychlosti vlastnostem vozidla a nákladu	35
6.	nedání přednosti upravené dopravní značkou "DEJ PŘEDNOST V JÍZDĚ !"	24
7.	nedání přednosti chodci na vyznačeném přechodu	23
8.	nezvládnutí řízení vozidla	22
9.	jiný druh nepřiměřené rychlosti	22
10.	kolize s protijedoucím vozidlem při předjíždění	22



# Dopravní nehody + alkohol

Nehody zaviněné pod vlivem alkoholu nebo omamných látek; rok 2012	počet nehod	rozdíl	počet usmrcených	rozdíl
zjištěná hladina alkoholu je nižší než 0,24‰	591	-68	8	-5
zjištěná hladina alkoholu je 0,24 až 0,5‰	287	-27	1	0
zjištěná hladina alkoholu je 0,51 až 0,8‰	311	-5	4	-4
zjištěná hladina alkoholu je 0,81 až 1,0‰	233	32	3	0
zjištěná hladina alkoholu je 1,1 až 1,5‰	763	-20	4	-16
zjištěná hladina alkoholu je 1,51‰ a vyšší	2770	-183	19	-23
zjištěno požití omamných látek i alkoholu	19	3	6	4
zjištěno požití omamných látek	154	5	3	-5
<b>Celkem</b>	<b>5128</b>	<b>-265</b>	<b>48</b>	<b>-49</b>



# Dopravní nehody dle místa nehody

Místo nehody	počet nehod	rozdíl	Usmrce no	rozdíl	TZ	rozdíl	LZ	rozdíl
V obci	57628	4014	<b>231</b>	<b>-13</b>	<b>1598</b>	<b>-10</b>	13303	280
Mimo obec	23776	2253	<b>450</b>	<b>-13</b>	<b>1388</b>	<b>-96</b>	<b>9287</b>	<b>-209</b>
Dálnice	2432	336	<b>20</b>	<b>-1</b>	<b>59</b>	<b>-23</b>	<b>477</b>	<b>-36</b>
Silnice I. tříd	13067	978	<b>277</b>	<b>-21</b>	<b>696</b>	<b>-60</b>	5202	63
Silnice II. tříd	12010	1069	<b>143</b>	<b>-14</b>	<b>733</b>	<b>-57</b>	5294	24
Silnice III. tříd	9919	525	<b>130</b>	<b>12</b>	573	-4	3907	-105
Komunikace sledovaná	13204	421	45	-11	336	24	2737	-109
Místní komunikace	27210	2801	<b>61</b>	<b>9</b>	558	28	4747	251
Účelová komunikace - lesní, polní cesty	218	-52	1	1	5	-6	46	-8
Účelová komunikace - parkoviště apod.	3344	189	4	-1	26	-8	180	-9



# Dopravní nehody dle krajů

K r a j rok 2012	Počet nehod	Rozdíl v %	Počet usmrcených	Rozdíl v %	Rozdíl usmrcených	Rozdíl nehod
Hl.m. Praha	17 795	7,38	26	-33,33	-13	1 223
Středočeský	10 595	7,14	110	13,40	13	706
Jihočeský	3 207	6,37	71	5,97	4	192
Plzeňský	3 453	11,14	52	15,56	7	346
Ústecký	7 551	5,96	59	9,26	5	425
Královéhradecký	4 281	11,40	57	0,00	0	438
Jihomoravský	6 670	12,27	50	-25,37	-17	729
Moravskoslezský	8 145	0,92	68	-2,86	-2	74
Olomoucký	4 406	3,09	40	-11,11	-5	132
Zlínský	3 025	50,20	31	-18,42	-7	1 011
Vysočina	3 295	27,02	39	18,18	6	701
Pardubický	3 726	4,02	42	-12,50	-6	144
Liberecký	3 859	6,60	25	-3,85	-1	239
Karlovarský	1 396	-6,25	11	-47,62	-10	-93



# Pozitivního vývoje následků - vlivy

- medializace dopravní problematiky, dopravní bezpečnost začíná být vnímána účastníky silničního provozu
- vybraná dopravně-inženýrská opatření v nehodových lokalitách a na rizikových místech ( velmi dobrá součinnost mezi P ČR + SFDI), nově upravená místa pro přecházení chodců, nově upravené křižovatky apod..
- cílené dopravně bezpečnostní opatření, zaměřené na rizikové období ( např. prázdniny, velikonoce, začátek školního roku, dušičky apod.).
- cílené preventivní kampaně zaměřené na rizikové situace ( Vidět a být viděn, Řídím a piju nealko pivo), v součinnosti s dalšími subjekty – BESIP MD ČR, ZP MV 211, Český svaz pivovarů
- regionální dopravně bezpečnostní akce a kampaně
- postupná obnova zastaralého vozového parku
- klimatické podmínky
- .....



# Negativní vlivy a rizika nehodovosti

- výrazný nárůst cyklistické dopravy, nízká úroveň vnímání vlastní bezpečnosti ( používání ochranných prvků - přileb)
- nízké řidičské zkušenosti mladých řidičů, podcenění vlastních schopností, podcenění stavu pozemních komunikací
- nízká kvalita silniční sítě - pevné překážky v blízkosti komunikací, špatný stav vozovek ( povrchů), špatné dopravní značení svislé, vodorovné, nízká úroveň vysvětlujících komunikací
- vliv zastaralého vozového parku ve srovnání se zahraničím –méně prvků aktivní a pasivní bezpečnosti
- špatné právní povědomí účastníků provozu
- netolerance a vzájemný despekt mezi účastníky silničního provozu
- .....



# Priority pro oblast silničního provozu

- **Alkohol, drogy v silničním provozu**
- **Agresivní chování – nesprávný způsob jízdy** (např. rychlost, předjíždění, nedání přednosti – křižovatky, přechody pro chodce)
- **Bezpeční účastníci nemotorové dopravy** ( chodci, cyklisti) - viditelnost, bezpečné chování, bezpečné prvky
- **Bezpečný dopravní prostor** - dopravně inženýrská činnost
- **Rekonstrukce dálnice D1**



I když v roce 2012 zahynulo na našich silnicích nejméně osob od roku 1961, je počet 681 stále vysoký. U řady nehod stačilo myslet na vlastní bezpečnost, dát nohu z plynu, sledovat provoz a vůči druhým být ohleduplný.





# Děkuji za pozornost.

[www.policie.cz](http://www.policie.cz)

