



Pomáhat a chránit

POLICEJNÍ PREZIDIUM ČESKÉ REPUBLIKY

Ředitelství služby dopravní policie



Praha 10. února 2017

Počet listů: 6

INFORMACE

o nehodovosti na pozemních komunikacích v České republice za leden 2017

V prvním měsíci roku 2017 Policie České republiky šetřila 8 303 dopravních nehod na pozemních komunikacích. Při těchto nehodách došlo k usmrcení 30 osob, 84 osob bylo zraněno těžce a 1 486 osob bylo zraněno lehce. Hmotná škoda, odhadnutá policisty na místě dopravní nehody, činila 488,4 mil. Kč.

Porovnání se shodným obdobím loňského roku je následující:

Pokles v kategorii:

- | | | |
|------------------------|------------|--------------|
| • těžce zraněných osob | o 66 osob | tj. o 44,0 % |
| • lehce zraněných osob | o 242 osob | tj. o 14,0 % |

Nárůst v kategorii:

- | | | |
|-------------------|----------------|--------------|
| • počet nehod | o 311 nehod | tj. o 3,9 % |
| • usmrcených osob | o 3 osoby | tj. o 11,1 % |
| • hmotná škoda | o 38,2 mil. Kč | tj. o 8,5 % |

Počet usmrcených osob v lednu 2017 je druhý nejnižší od roku 1980, minimum z roku 2016 (kdy bylo v lednu usmrceno pouze 27 osob) se překonat nepodařilo. Nejvíce usmrcených bylo v roce 1993 (117 usmrcených osob).

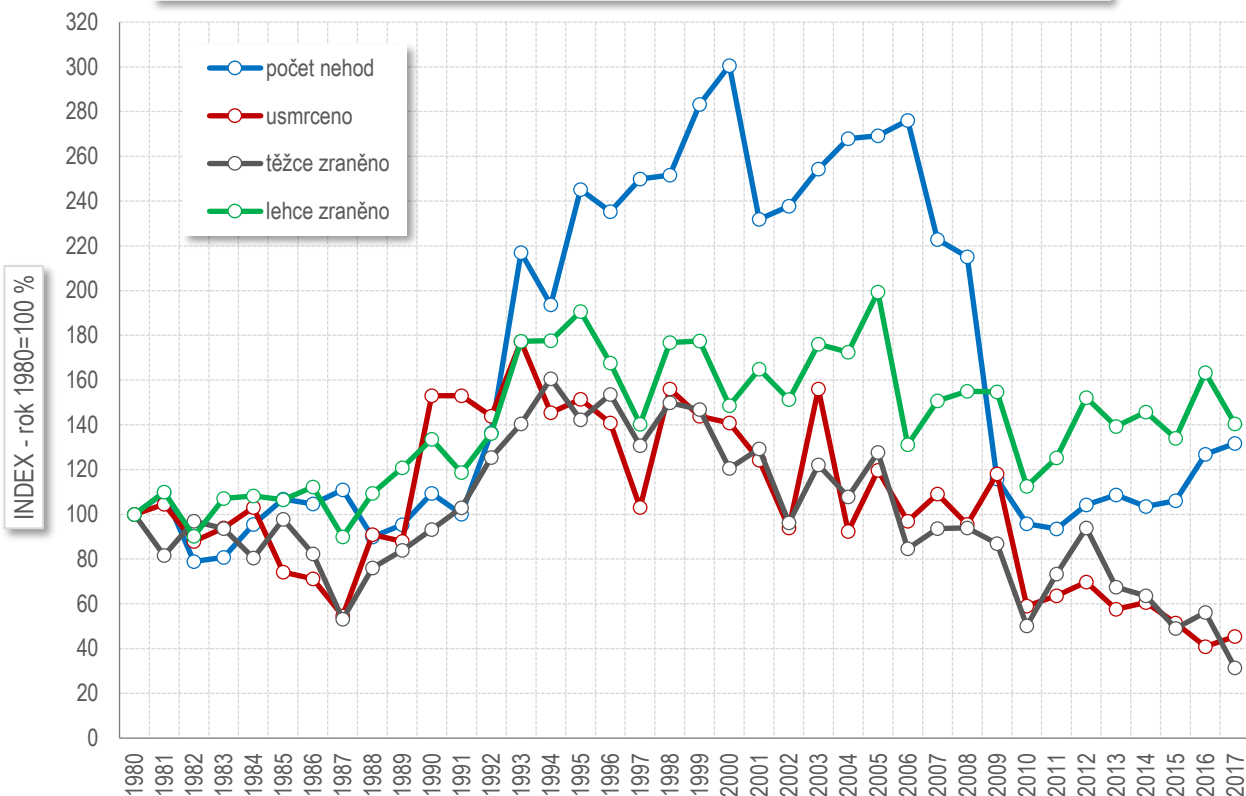
Počet těžce zraněných osob je nejnižší od roku 1980 (i s výrazným poklesem oproti roku předcházejícímu), nejvíce těžce zraněných bylo v lednu roku 1994 (429 těžce zraněných).

Strojnická 27
170 89 Praha 7

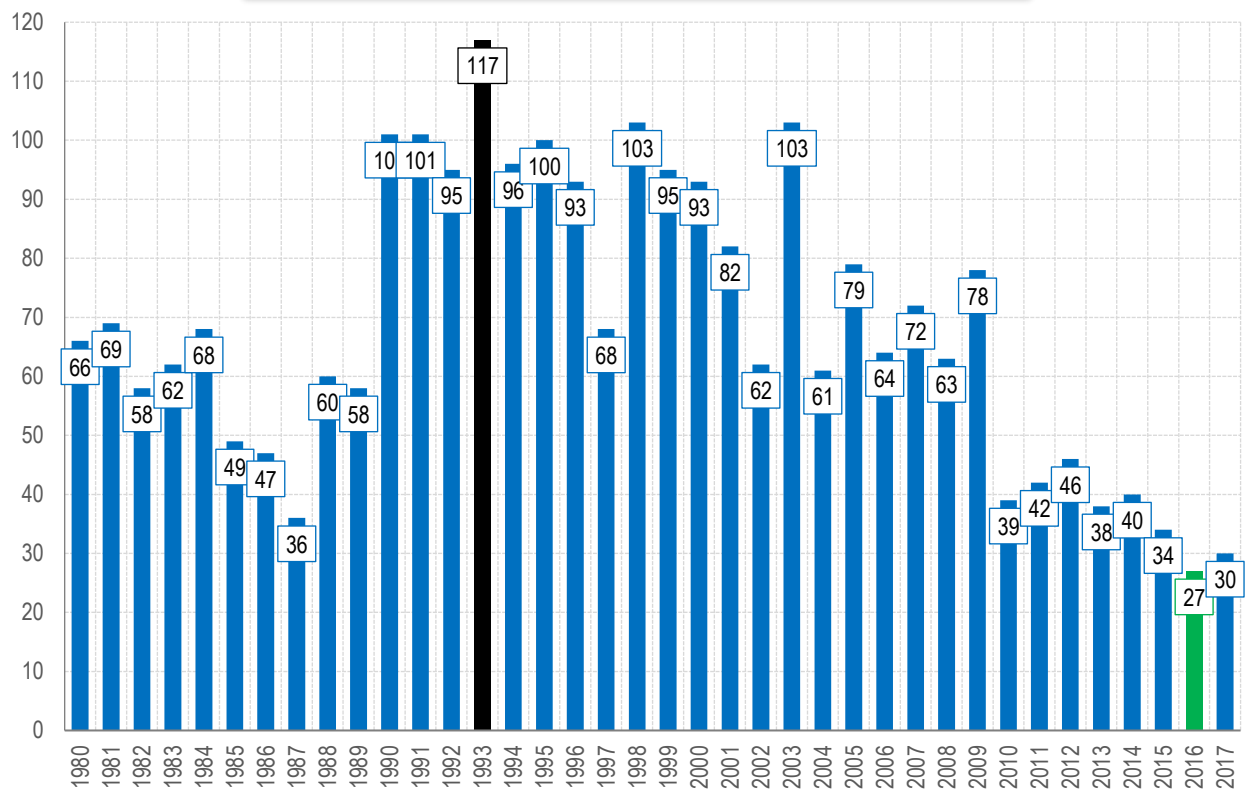
www.policie.cz

Tel.: +420 974 834 302
Fax: +420 974 834 704
Email: pp.rsdp@pcr.cz

Vývoj počtu nehod a jejich následků za leden v ČR; od roku 1980



Vývoj počtu usmrcených osob za leden od roku 1980



Nejvíce nehod se stalo v pondělí (1 425), nejméně naopak v sobotu (814). Nejvýraznější nárůst počtu nehod byl zaznamenán u úterních nehod (o 296), nejvíce se snížil počet pátečních nehod, a to o 436. U pátečních nehod došlo k poklesu počtu usmrcených osob oproti shodnému období roku 2016 (o 3 osoby).

Den v týdnu	počet nehod	rozdíl nehod oproti roku 2016	počet usmrcených	rozdíl usmrcených oproti roku 2016
Pondělí	1 425	278	6	1
Úterý	1 383	296	3	1
Středa	1 225	42	3	1
Čtvrtek	1 205	204	3	1
Pátek	1 283	-436	6	-3
Sobota	814	-280	5	2
Neděle	968	207	4	0

Z celkového počtu nehod a jejich následků došlo v obcích k:

- 69,7 % počtu nehod,
- 33,3 % usmrcení osob,
- 51,2 % těžkých zranění,
- 53,2 % lehkých zranění,
- 61,3 % vzniklých škod a
- 73,9 % nehod pod vlivem alkoholu.

Místo nehody	počet nehod	usmrceno osob	těžce zraněno	lehce zraněno	hmotná škoda v mil. Kč
V obci	5 786	10	43	791	299,2
<i>Index-rok 2015 = 100 %</i>	<i>104,14</i>	<i>83,33</i>	<i>52,44</i>	<i>86,83</i>	<i>113,24</i>
Mimo obec	2 517	20	41	695	189,2
<i>Index-rok 2015 = 100 %</i>	<i>103,33</i>	<i>133,33</i>	<i>60,29</i>	<i>85,07</i>	<i>101,72</i>
z toho dálnice	314	2	0	41	36,3
<i>Index-rok 2015 = 100 %</i>	<i>101,29</i>	<i>100,00</i>	<i>0,00</i>	<i>87,23</i>	<i>84,09</i>

Nejvíce nehod se stalo na místních komunikacích a na silnicích II. a III. třídy, přesto na silnicích II. a III. třídy došlo k poklesu počtu nehod. Z pohledu následků na životě jsou nejtragičtější nehody na silnicích I. a II. třídy. Na místních komunikacích byl zaznamenán nejvýraznější pokles počtu usmrcených osob oproti shodnému období loňského roku, a to o 2 osoby.

Druh komunikace	počet nehod	rozdíl nehod oproti roku 2016	počet usmrcených	rozdíl usmrcených oproti roku 2016
dálnice	314	4	2	0
silnice I. třídy	1 083	81	8	3
silnice II. třídy	1 183	-58	8	1
silnice III. třídy	1 120	-25	7	3
sledovaná křižovatka	244	15	0	-1
sledovaná komunikace	885	104	2	-1
místní komunikace	3 083	143	3	-2
účelová komunikace - polní, lesní cesty apod.	22	2	0	0
účelová komunikace - ostatní	369	45	0	0

87,32 % nehod bylo zaviněno řidiči motorových vozidel a při těchto nehodách přišlo o život 29 osob (96,7 %). K usmrcení došlo pouze u nehod zaviněných řidiči motorových vozidel (29 osob) a řidiči nemotorových vozidel (1 osoba).

Nehody podle zavinění	počet nehod	tj. % z celkového počtu nehod	rozdíl nehod oproti roku 2016	usmrceno osob	tj. % z celkového počtu usmrcených	rozdíl usmrcených oproti roku 2016
řidičem motorového vozidla	7 250	87,32	169	29	96,67	5
řidičem nemotorového vozidla	24	0,29	-35	1	3,33	0
z toho dětmi	1	0,01	1	0	0,00	0
chodcem	89	1,07	-1	0	0,00	-2
z toho dětmi	30	0,36	8	0	0,00	0
jiným účastníkem	7	0,08	-1	0	0,00	0
závadou komunikace	18	0,22	2	0	0,00	0
technickou závadou komunikace	31	0,37	7	0	0,00	0
lesní zvířít, domácím zvířetem	865	10,42	172	0	0,00	0
jiné zavinění	19	0,23	-2	0	0,00	0

Příčinou více než 57 % dopravních nehod, zaviněných řidiči motorových vozidel, byl nesprávný způsob jízdy. Téměř jedna třetina nehod byla zaviněna nepřiměřenou rychlostí jízdy a při těchto nehodách přišlo o život 15 osob, což je o 5 více, než v lednu 2016.

Hlavní příčina nehody (jen řidiči mot. vozidel)	počet nehod	podíl na celkovém počtu nehod	usmrceno osob	podíl na celkovém počtu usmrcených	rozdíl usmrcených oproti roku 2016
nepřiměřená rychlost	2 007	27,68	15	51,72	5
nesprávné předjíždění	79	1,09	2	6,90	1
nedání přednosti	1 010	13,93	4	13,79	-1
nesprávný způsob jízdy	4 154	57,30	8	27,59	0

Nejčtenější příčinou nehod řidičů motorových vozidel bylo v lednu 2017 nepřizpůsobení rychlosti stavu vozovky (22,9 % z celkového počtu nehod zaviněných řidiči motorových vozidel), dále následuje nevěnování se řízení vozidla (16,5 %) a další.

Pořadí	Nejčtenější příčiny nehod zaviněných řidiči motorových vozidel	počet nehod
1.	nepřizpůsobení rychlosti stavu vozovky	1 661
2.	řidič se plně nevěnoval řízení vozidla	1 193
3.	nesprávné otáčení nebo couvání	671
4.	jiný druh nesprávné jízdy	619
5.	nedodržení bezpečné vzdálenosti za vozidlem	567
6.	vyhýbání bez dostatečného bočního odstupu	336
7.	nezvládnutí řízení vozidla	336
8.	nedání přednosti upravené dopravní značkou "DEJ PŘEDNOST V JÍZDĚ !"	280
9.	vjetí do protisměru	248
10.	nepřizpůsobení rychlosti dopravně technickému stavu vozovky	190

Nejtragičtější příčinou nehod řidičů motorových vozidel bylo nepřizpůsobení rychlosti, vjetí do protisměru a nepřizpůsobení rychlosti dopravně technickému stavu vozovky. Celkem při těchto třech nejčtetnějších příčinách dopravních nehod zahynulo 15 osob.

Pořadí	Nejtragičtější příčiny nehod zaviněných řidiči motorových vozidel	počet usmrcených
1.	nepřizpůsobení rychlosti stavu vozovky	8
2.	vjetí do protisměru	4
3.	nepřizpůsobení rychlosti dopravně technickému stavu vozovky	3
4.	jízda na červené světlo	3
5.	jiný druh nesprávné jízdy	2
6.	jiný druh nepřiměřené rychlosti	2
7.	kolize s protijedoucím vozidlem při předjíždění	2
8.	řidič se plně nevěnoval řízení vozidla	1
9.	vyhýbání bez dostatečného bočního odstupu	1
10.	nedání přednosti chodci na vyznačeném přechodu	1

Nejtragičtějším druhem nehody je srážka s jedoucím nekolejovým vozidlem, při kterém zemřelo 12 osob (což je o 5 osob více než v roce 2016). Oproti roku 2016 došlo k poklesu usmrcených chodců při lednových dopravních nehodách, a to o 4 osoby.

Nehody podle druhu	počet nehod	rozdíl nehod oproti roku 2016	počet usmrcených	rozdíl usmrcených oproti roku 2016
srážka s jedoucím nekolejovým vozidlem	2 724	358	12	5
srážka s vozidlem zaparkovaným	1 781	221	0	0
srážka s pevnou překážkou	2 076	-359	6	1
srážka s chodcem	283	-22	7	-4
srážka s lesní zvěří	833	173	0	0
srážka s domácím zvířetem	37	1	0	0
srážka s vlakem	21	13	4	2
srážka s tramvají	59	15	0	0
havárie	323	-86	1	-1
jiný druh nehody	166	-3	0	0

U 241 nehod (pokles o 82 nehod oproti lednu 2016) bylo u viníka zjištěno požití alkoholu. Žádná osoba při těchto dopravních nehodách nebyla usmrcena (pokles o 5 osob oproti lednu 2016). Drogy byly zjištěny u řidiče motorového vozidla v případě 21 dopravních nehod, při těchto nehodách došlo k usmrcení jedné osoby. Z toho, shodně jako v lednu 2016, ve 4 případech byla u řidiče zjištěna přítomnost alkoholu a drog současně.

Nehody zaviněné pod vlivem alkoholu nebo jiných návykových látek	počet nehod	rozdíl nehod oproti roku 2016	počet usmrcených	rozdíl usmrcených oproti roku 2016
Alkohol u viníka do 0,24‰	6	-7	0	0
Alkohol u viníka 0,24 až 0,5‰	18	1	0	-2
Alkohol u viníka 0,6 až 0,8‰	16	-13	0	0
Alkohol u viníka 0,8 až 1,0‰	11	-6	0	0
Alkohol u viníka 1,0 až 1,5‰	40	-11	0	-2
Alkohol u viníka 1,5‰ a více	146	-46	0	-1
Alkohol a drogy	4	0	0	0
Drogy celkem	17	-1	1	1

Následující tabulka obsahuje údaje o nehodovosti na území jednotlivých krajů České republiky.

Nehody a následky v krajích	počet nehod	usmrceno osob	těžce zraněno	lehce zraněno	hmotná škoda v tis. Kč
Hlavní město Praha	1 844	1	12	114	120 515
<i>Index - rok 2016=100 %</i>	<i>106,84</i>	<i>50,00</i>	<i>109,09</i>	<i>77,55</i>	<i>118,66</i>
Středočeský kraj	1 152	4	6	234	74 190
<i>Index - rok 2016=100 %</i>	<i>103,60</i>	<i>80,00</i>	<i>28,57</i>	<i>100,00</i>	<i>115,67</i>
Jihočeský kraj	300	5	13	95	19 650
<i>Index - rok 2016=100 %</i>	<i>89,29</i>	<i>.</i>	<i>86,67</i>	<i>67,86</i>	<i>77,47</i>
Plzeňský kraj	299	7	1	101	21 390
<i>Index - rok 2016=100 %</i>	<i>101,70</i>	<i>233,33</i>	<i>20,00</i>	<i>76,52</i>	<i>85,48</i>
Ústecký kraj	924	0	8	107	40 061
<i>Index - rok 2016=100 %</i>	<i>112,00</i>	<i>0,00</i>	<i>80,00</i>	<i>88,43</i>	<i>107,13</i>
Královéhradecký kraj	435	1	3	75	22 626
<i>Index - rok 2016=100 %</i>	<i>108,21</i>	<i>100,00</i>	<i>37,50</i>	<i>81,52</i>	<i>114,89</i>
Jihomoravský kraj	597	2	11	182	36 056
<i>Index - rok 2016=100 %</i>	<i>110,97</i>	<i>.</i>	<i>47,83</i>	<i>114,47</i>	<i>140,72</i>
Moravskoslezský kraj	754	3	9	109	43 612
<i>Index - rok 2016=100 %</i>	<i>101,62</i>	<i>50,00</i>	<i>81,82</i>	<i>69,87</i>	<i>112,85</i>
Olomoucký kraj	378	1	4	103	24 724
<i>Index - rok 2016=100 %</i>	<i>84,75</i>	<i>.</i>	<i>57,14</i>	<i>107,29</i>	<i>89,11</i>
Zlínský kraj	362	4	6	93	19 424
<i>Index - rok 2016=100 %</i>	<i>109,70</i>	<i>200,00</i>	<i>60,00</i>	<i>84,55</i>	<i>99,48</i>
Vysočina	291	1	0	65	16 331
<i>Index - rok 2016=100 %</i>	<i>77,39</i>	<i>50,00</i>	<i>0,00</i>	<i>54,17</i>	<i>68,31</i>
Pardubický kraj	309	1	5	85	20 547
<i>Index - rok 2016=100 %</i>	<i>93,92</i>	<i>25,00</i>	<i>83,33</i>	<i>77,98</i>	<i>136,99</i>
Liberecký kraj	384	0	2	75	16 405
<i>Index - rok 2016=100 %</i>	<i>119,25</i>	<i>.</i>	<i>28,57</i>	<i>119,05</i>	<i>120,83</i>
Karlovarský kraj	274	0	4	48	12 883
<i>Index - rok 2016=100 %</i>	<i>128,04</i>	<i>.</i>	<i>66,67</i>	<i>97,96</i>	<i>99,03</i>
Česká republika	8 303	30	84	1 486	488 419
<i>Index - rok 2016=100 %</i>	<i>103,89</i>	<i>111,11</i>	<i>56,00</i>	<i>86,00</i>	<i>108,48</i>

Zpracoval: pplk. Mgr. Jan STRAKA, kpt. Ing. Jana FABIÁNOVÁ, tel. 834 584, 834 223, rsdp.statistika@pcr.cz

plk. Ing. Tomáš LERCH
ředitel služby dopravní policie
schváleno elektronicky